

# SECUENCIA INFINITA

01.07 – 02.10.2016

Ignasi Aballí

Dossier de premsa

## Índice

Presentación	2
Nota de prensa	3
Premio Joan Miró 2015	6
El artista	8
Plano de las salas	10
Selección de obras de nueva producción	11
Listado completo de obras expuestas	21
Publicación	26
Actividades en torno a la exposición	27
Información general	29

## Presentación

### **Secuencia infinita. Ignasi Aballí**

1 de julio – 2 de octubre de 2016

Exposición organizada por la Fundació Joan Miró y la Obra Social "la Caixa"

Comisaria: Martina Millà

**La Fundació Joan Miró y la Obra Social "la Caixa" presentan la exposición de Ignasi Aballí *Secuencia infinita*.**

**Comisariada por Martina Millà con la complicidad del artista, el planteamiento de la exposición apunta la idea de continuidad infinita y repetición abierta, tal como sugiere el título.**

***Secuencia infinita*, que se aleja del formato retrospectivo, es un recorrido por una selección de 35 obras que permiten descubrir los aspectos clave de la producción de Ignasi Aballí, destacando las líneas más actuales.**

**El análisis de la estructura del cine y el lenguaje audiovisual, así como el interés creciente del artista por la técnica del vídeo son algunos de los giros que presenta el proyecto.**

**De entre la quincena de obras de nueva creación, destacan cuatro videoinstalaciones, la primera de las cuales abre la exposición con siete proyecciones simultáneas que abordan uno de los temas centrales en la investigación del artista: el tiempo.**

**La documentación en vídeo de una intervención en una obra de Miró, producida con la colaboración de la Fundación Han Nefkens, sirve a Aballí para abundar en su reflexión sobre la pintura y las artes visuales.**

**El artista también ha convertido en obra el proceso de remodelación de las nuevas salas temporales de la Fundació Joan Miró, que se estrenan con esta muestra, y que completan el proyecto de reordenación de los espacios expositivos con motivo del 40 aniversario.**

**Ignasi Aballí ha sido galardonado con el Premio Joan Miró 2015, una distinción bienal otorgada por la Fundació Joan Miró y la Obra Social "la Caixa", con una dotación económica de 70.000 euros y la invitación a exponer su obra a lo largo de 2016.**

## Nota de prensa

### **Secuencia infinita. Ignasi Aballí**

1 de julio – 2 de octubre de 2016

Exposición organizada por la Fundació Joan Miró y la Obra Social "la Caixa"

Comisaria: Martina Millà

**Barcelona, 30 de junio de 2016.** *«Mi trabajo se va construyendo siempre a partir del proceso, de repensar continuamente el bagaje anterior, más que de saltos radicales, cortes abruptos o nuevos principios. Pero con el compromiso conmigo mismo de aportar ideas y puntos de vista diferentes en cada revisión.»*

Ignasi Aballí (Barcelona, 1958) define su práctica artística como un bucle constante en torno a sus investigaciones que, en cada iteración, acumula nuevos matices y genera distintas lecturas. Este trabajo ininterrumpido y perseverante de treinta años de trayectoria ha sido merecedor, en 2015, del Premio Joan Miró, una de las distinciones de arte contemporáneo más prestigiosas y mejor dotadas del mundo, que otorgan conjuntamente la Fundació Joan Miró y la Obra Social "la Caixa".

Con el título *Secuencia infinita*, la muestra que se deriva de la concesión del premio es fiel a esta concepción: una sucesión de propuestas artísticas que resuenan entre sí para constituir una nueva unidad argumental. Ignasi Aballí, artista galardonado en la quinta edición del premio; Elisa Duran, directora general adjunta de la Fundación Bancaria "la Caixa"; Rosa Maria Malet, directora de la Fundació Joan Miró, y Martina Millà, responsable del área de Programación y Proyectos de la Fundació Joan Miró han presentado en rueda de prensa la exposición, que podrá visitarse hasta el 2 de octubre de 2016 en la Fundació.

Millà ha sido, con la complicidad del artista, la comisaria de esta exposición que propicia un giro en las claves interpretativas con las que se suele abordar la obra de Ignasi Aballí, uno de los principales exponentes del arte conceptual en Cataluña y primer artista catalán distinguido con el Premio Joan Miró. En palabras de la comisaria, la muestra presenta al artista como «un descodificador de los mecanismos operativos en los actos de mirar, pintar o representar y descifrar imágenes, así como en el acto de crear ilusiones o emociones plásticas». Un observador analítico de la práctica pictórica que, con este proyecto, parece haber llegado a la conclusión de que «el bucle de la visión y de la creación es un enigma que se reconstruye a sí mismo con cada intento de neutralización tautológica».

*Secuencia infinita* invita a los visitantes a descubrir gradualmente algunos de los aspectos esenciales de la obra de Ignasi Aballí con una selección de piezas que van desde los años noventa hasta la actualidad, subrayando las nuevas líneas de su ambiciosa y a la vez discreta búsqueda.

La presentación de los trabajos va más allá del formato de retrospectiva y se plantea como un relato expositivo con momentos y espacios interrelacionados. Una composición que, según Millà, «señala la idea de continuidad infinita y repetición abierta, un tipo de autorreferencia en bucle, como expresa el título de la exposición».

Una selección de 35 obras, una quincena de las cuales han sido producidas específicamente para el proyecto, integran la selección de la muestra, que incluye pinturas, dibujos, fotografía, objetos, intervenciones en el espacio, y un total de seis videoinstalaciones repartidas a lo largo del recorrido, que ponen de manifiesto el creciente interés de Aballí por el cine y las técnicas audiovisuales. No en balde la terminología cinematográfica aparece ya en el título de la exposición. Además de esta línea de reflexión en torno a la estructura del cine y el lenguaje audiovisual, otros ejes que vertebran la secuencia de la muestra son, por ejemplo, el enigma del tiempo, su medida y su representación, o los espejismos del color, y la tensión pictórica entre la aparición y la desaparición, la duda y el error, la creación y la anulación.

Con esta muestra, que inaugura las salas renovadas para exposiciones temporales, la Fundació Joan Miró completa el proyecto de reordenación de sus espacios expositivos con motivo del 40 aniversario de la institución. Al mismo tiempo, se reabre la sala Premio Joan Miró, un espacio dedicado a las obras de los artistas galardonados con el premio en anteriores ediciones, como Pipilotti Rist, Mona Hatoum y Roni Horn. En este contexto, Ignasi Aballí ha querido vincularse a este momento de transición museística de múltiples formas: explorando todos los usos posibles de los nuevos espacios; interviniendo fuera de los entornos expositivos habituales, con piezas ubicadas en las ventanas de las escaleras o en la biblioteca; elaborando obras específicamente pensadas para las nuevas salas, y dando testimonio de la remodelación con la serie fotográfica *Intervalo*.

*Secuencia infinita* comienza en la sala octogonal del primer piso con *Tiempo como inactividad*, una videoinstalación multipantalla que reflexiona sobre la temporalidad, la representación del tiempo y sus paradojas. Esta línea de investigación central en la trayectoria de Aballí resuena a lo largo de la muestra con piezas compuestas a partir del polvo –materia ligada simbólicamente al paso del tiempo– o con obras planteadas en forma de cronología.

Otra obra audiovisual de nueva creación, *Repintar Miró* –producida con la colaboración de la Fundació Han Nefkens–, marca el inicio de la presentación de una serie de trabajos de Aballí con el color, donde se reúnen piezas que tratan, entre otras cosas, del color en la prosa de James Joyce o su uso en los periódicos, trabajos sobre teorías del color, así como un conjunto de tres series que reflexionan sobre la naturaleza del color negro.

La relación entre texto e imagen o, de una forma más amplia, entre distintos lenguajes, ocupa el siguiente ámbito. Con obras como *Mil palabras*, el artista explora los procesos de descripción, equivalencia y homonimia, así como el encaje imposible y las fisuras que se producen en cualquier trasvase o contacto entre códigos.

La secuencia de la muestra avanza a continuación hacia un espacio dedicado a la invisibilidad, la transparencia y la representación de lo que no podemos ver, otra de las constantes en la obra del artista, que analiza con propuestas de nueva producción, como *Intento de reconstrucción (sin gafas)*, los límites de la visión o los filtros que la mirada impone sobre la realidad.

El recorrido concluye en una sala de proyecciones a modo de multisala que reúne cuatro instalaciones audiovisuales sobre la imposibilidad de controlar mensajes y significados. Aballí juega aquí con la estructura del cine y los elementos del lenguaje cinematográfico y trata, por ejemplo, la relación entre la imagen y los subtítulos en obras como *Available [Disponible]* y *Película de una imagen*.

La publicación que acompaña el proyecto profundiza en las tesis de la muestra con un análisis del crítico de arte Guillaume Désanges, la transcripción de una conversación sobre la lengua museable entre Joana Masó y Arnau Pons, y el texto curatorial de la comisaria Martina Millà.

A partir de la muestra *Secuencia infinita*, la Fundació Joan Miró despliega un programa de actividades para todos los públicos que incluye un taller dirigido a campamentos de verano, visitas comentadas y visitas dialógicas, un nuevo planteamiento de aproximación participativa a la exposición.

## Premio Joan Miró

Con el prestigio de la institución impulsora, la Fundació Joan Miró, y el apoyo económico de la Obra Social "la Caixa" –que se hace cargo de la dotación de 70.000 euros del premio y de la producción de la exposición–, el Premio Joan Miró ha alcanzado su quinta edición y se ha consolidado como uno de los reconocimientos artísticos más destacados en el ámbito del arte contemporáneo. En las ediciones anteriores, el galardón ha sido otorgado a los artistas Olafur Eliasson, Pipilotti Rist, Mona Hatoum y Roni Horn. Además de recibir esta dotación económica, el artista distinguido presenta una exposición monográfica de gran formato en la Fundació Joan Miró de Barcelona. El premio se completa con un trofeo de titanio concebido por el diseñador André Ricard.

El jurado del Premio Joan Miró 2015 está formado por Alfred Pacquement, ex director del Musée national d'art moderne-Centre Georges Pompidou (París); Vicent Todolí, director artístico del centro de arte Hangar Bicocca (Milán); Poul Erik Tøjner, director del Louisiana Museum of Modern Art (Humlebæk, Dinamarca); Rosa Maria Malet, directora de la Fundació Joan Miró (Barcelona); y Nimfa Bisbe, directora de la Colección de Arte Contemporáneo Fundación "la Caixa". Los miembros del jurado, todos ellos profesionales de reconocido prestigio en el campo del arte contemporáneo, seleccionan al ganador valorando sus afinidades con el espíritu creativo de Joan Miró.

### Declaración del Jurado del Premio Joan Miró 2015

"Tras una deliberación animada y enriquecedora, el jurado del Premio Joan Miró ha elegido por unanimidad al artista catalán Ignasi Aballí (Barcelona, 1958) como ganador del premio en su quinta edición.

Como en anteriores ocasiones, es necesario que el destinatario del Premio Joan Miró haya desarrollado una obra que refleje algunos de los principios de la obra y el legado de Joan Miró. En el caso de Ignasi Aballí, el jurado ha destacado su incesante cuestionamiento de los límites de la pintura y de la representación, su meticulosa atención a las importantes implicaciones de los cambios más imperceptibles en las estrategias de resignificación, así como su papel como mentor de jóvenes artistas. Su obra, realizada en diversos medios a lo largo de treinta años de trayectoria, es conocida por su poderosa sutileza, su persistente serialidad y su predilección por la recuperación y la reactivación de los elementos más invisibles e ignorados de nuestro entorno.

Es por todo ello que Ignasi Aballí se ha ganado el respeto y la admiración del mundo del arte, tanto local como internacional, y que este jurado considera que es absoluto merecedor del Premio Joan Miró."

## Intervención de Ignasi Aballí al recibir el Premio Joan Miró (fragmentos)



Anuncio del Premio Joan Miró 2015 Foto: David Campos  
© Obra Social "la Caixa"

«El interés de Miró por ensanchar los límites del arte y de la pintura es una preocupación que ha estimulado mi trabajo a lo largo de estos años. También la vinculación con otras ramas del conocimiento, no solo específicas del arte. [...]

Siempre recordaré una frase de Miró en una

entrevista de finales de los años setenta con Georges Raillard en la que él le decía que cuando paseaba por el campo nunca miraba el horizonte, sino que miraba hacia el suelo y se fijaba en lo que pisaba, en las piedras, en las plantas, en los pequeños elementos del paisaje que le eran más cercanos. También me identifico con esa mirada a lo cercano. [...]

Me gustaría destacar mi vinculación con la Fundació Joan Miró, una institución que abrió sus puertas en 1975 cuando aquí no había nada vinculado al arte contemporáneo, salvo algunas galerías. Yo empecé Bellas Artes en el 77 o sea que mi trayectoria como artista discurrió en cierta medida en paralelo: durante estos treinta años y pico nunca he dejado de estar vinculado a esta institución: como usuario, en un principio, y finalmente como artista, cuando en 2008, me encargaron la Nadala, que es la pieza que cada año la Fundació expone por esas fechas. [...]

Ganar el Premio Joan Miró es un estímulo muy importante porque dará pie a la realización de muchos proyectos que desde hace tiempo están esperando la oportunidad de ser desarrollados.»

Fundació Joan Miró, diciembre de 2014



## El artista



Ignasi Aballí durante el montaje de *Secuencia infinita*  
 © Fundació Joan Miró, Barcelona  
 Foto: Pere Pratdesaba

Ignasi Aballí Sanmartí (Barcelona, 1958) se formó como artista plástico en la Facultad de Bellas Artes de la Universidad de Barcelona. Muy prematuramente, sin embargo, siente la necesidad de superar su formación académica y evoluciona hacia otras vías artísticas, que incluyen la instalación, el collage, la fotografía o el vídeo y que le permiten vehicular sus inquietudes, cada vez más próximas al concepto. En esta línea, Ignasi Aballí ha desarrollado una larga trayectoria, que actualmente es reconocida en los grandes centros de arte contemporáneo del mundo. Sus obras se han expuesto, entre otros, en la Fundació Joan Miró, el MACBA, el Museo Nacional Centro de Arte Reina Sofía, el Museu de Serralves de Oporto, la Ikon Gallery de Birmingham, el Drawing Center de Nueva York, el ZKM de Karlsruhe, la Bienal de Venecia de 2007 y en galerías y espacios de arte de Madrid, Barcelona, México, Bélgica, Brasil o China.

La reflexión límite sobre el acto creativo y sobre el papel que ocupa el artista en este proceso le han llevado a menudo a reivindicar la potencia reveladora de la mirada tangencial, de los territorios secundarios, de las realidades imperceptibles o, directamente, de las ausencias. Desapariciones que empiezan con la misma figura del autor. No en vano Aballí ha explorado en profundidad las distintas maneras de crear sin intervenir, sin estar, con el paso del tiempo o el azar como únicos aliados. El artista también ha investigado cómo crear al margen de la subjetividad, a través de procesos más asépticos vinculados a la ciencia, la clasificación o la rutina.

De los pequeños gestos del día a día, de su cotidianidad más inmediata y de los espacios que rodean habitualmente su proceso creativo, Ignasi Aballí extrae no sólo los temas sino también los materiales con los que compone sus obras: la luz que entra por las ventanas de su estudio, el polvo que se acumula en su mesa de trabajo, el Tipp-Ex con el que corrige sus errores, recortes del periódico que lee todos los días. La relación entre texto e imagen o, de una forma más amplia, entre diferentes tipos de lenguaje es también uno de los hilos conductores de su investigación.

Algunas de las obras más significativas de esta trayectoria son, por ejemplo, las series donde utiliza la clasificación como estrategia para abordar la complejidad de la realidad. Es el caso de obras que nacen de la rutina de recortar y ordenar diariamente la prensa que el artista llevó a cabo durante quince años como, por ejemplo, *El color en el periódico* (2016), un catálogo de los matices cromáticos en la prensa.

Destacan también los trabajos que parten de las circunstancias que rodean su proceso creativo particular, ya sean la luz o el polvo de su estudio, como puede observarse en obras como *Polvo I, II, III, IV* (1996) y *Polvo (6 cuadros)* (1994), donde utiliza este producto insignificante como materia creativa. Otro material de uso cotidiano, el Tipp-Ex, le sirve para explorar el reverso de la creación como proceso de desaparición en obras como *Wrong Idea* [Idea equivocada, 2012].

En paralelo, Ignasi Aballí ha utilizado también el vídeo, una técnica cada vez más presente en su trabajo, en obras como *Reflexión (Passion)* (2009). La lectura entre líneas, la ausencia, los límites de la percepción y los espacios de silencio están asimismo representados en propuestas audiovisuales más recientes como *This Is Not the End* [No es el final, 2012], incluidas también en *Secuencia infinita*.

Ignasi Aballí ha sido profesor de pintura en la Escuela Massana (1990-2007), experiencia clave para su producción artística. Entre los años 2005 y 2008, presidió la Asociación de Artistas Visuales de Cataluña.

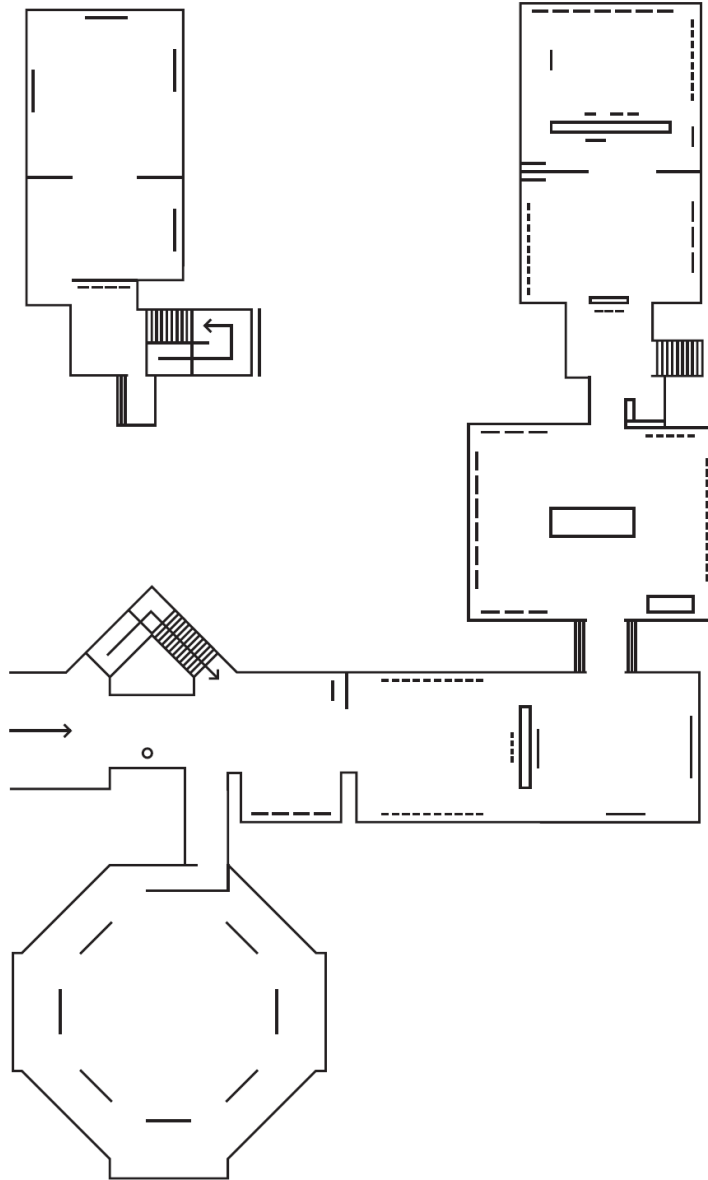
Más información sobre Ignasi Aballí y su trayectoria en: [www.ignasiaballi.net](http://www.ignasiaballi.net)

*«Esta postura de humildad en la acción, esa relación irreconciliada pero siempre curiosa hacia su objeto, crea esa energía particular de Ignasi Aballí, que electriza formas sutiles.»*

Guillaume Désanges

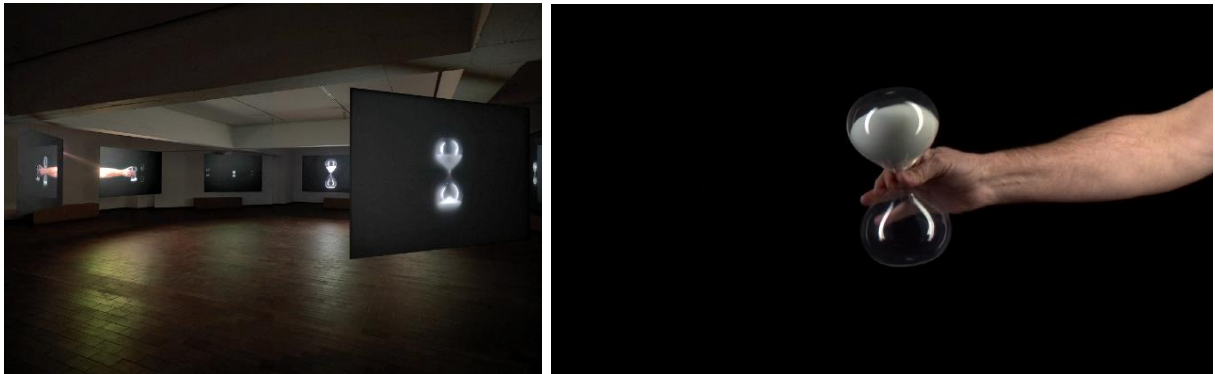
## Plano de las salas

*«La concesión del premio ha sido un estímulo muy importante, la posibilidad de desarrollar un nuevo proyecto en el que abordar nuevos enfoques y nuevas líneas de trabajo.»*



## Selección de obra de nova producció

«El tiempo pasa; a veces nos da la sensación de que va muy lento; a veces, demasiado rápido. Intento hacer visible el paso del tiempo en sí mismo, darle contenido visual por medio de ese hilito de arena que va cayendo. Contemplar el tiempo nos hace conscientes de que el tiempo transcurre más allá de lo que hacemos con él.»



### **Tiempo como inactividad**, 2016

Siete videoproyecciones en color

120 min, 60 min, 30 min, 15 min, 10 min, 5 min, 1 min en bucle, sin sonido

Cortesía del artista

Según el crítico Guillaume Désanges, la obra de Ignasi Aballí es una deconstrucción paciente y metódica de la pintura que bebe de los protocolos del arte conceptual; una revisión detallada de los elementos constituyentes de la práctica pictórica: el color, el soporte, la textura y el gesto del pincel, el tema representado, etc. De entre las cuestiones que acompañan esta práctica, Aballí elige el tiempo –la dimensión temporal de la pintura y la dificultad para representarla, pero también la relatividad del tiempo, su fluir incesante y su naturaleza huidiza– para abrir el análisis crítico de *Secuencia infinita*.

La muestra empieza con una videoinstalación sobre la medición del tiempo producida especialmente para este proyecto, con siete proyecciones de vídeo simultáneas de relojes de arena de varias dimensiones y duración. Una imagen que, además de permitir al visitante visualizar el paso del tiempo y tomar conciencia de ello, pone de manifiesto, según Martina Millà, comisaria de la muestra, «que la bomba de relojería que es la obra de arte nunca acaba de estar desactivada».

*«Ubiqué la escultura de Miró en un espacio blanco, un fondo continuo, como si estuviéramos fuera del tiempo y del espacio. Este lugar neutro permitía que, una vez pintada de blanco, la obra quedara prácticamente anulada: solo se intuyen algunas sombras, algunos pequeños detalles de las formas.»*

La exposición avanza hacia una selección de obras hechas con una materia relacionada física y simbólicamente con el paso del tiempo: el polvo. Inmediatamente después, hay una sala con una serie de pinturas titulada *Carta de color (historia)*, un conjunto de telas que contienen una lista de los artistas de los que se tiene registro, en una deconstrucción textual de la historia del arte que adopta la forma de cronología. El polvo como un índice del paso del tiempo, junto con la acción de mirar y ser consciente de los filtros de la mirada, están también presentes en una serie fotográfica de las ventanas del estudio del artista, a partir de las cuales el color entra en la exposición.



**Repintar Miró (título provisional), 2016**

Dos videoproyecciones en color

90 min en bucle, sin sonido

Cortesía del artista

A continuación hay otra videoinstalación nueva, producida con la colaboración de la Fundación Han Nefkens, y consistente en dos pantallas que ofrecen dos puntos de vista de la misma acción. En *Repintar Miró*, una de las proyecciones muestra en plano general una de las restauradoras de la Fundación con una bata blanca pintando de blanco la escultura de Joan Miró *Señor, señora* (1969), para crear así la ilusión de hacerla desaparecer. Una segunda capa de pintura, con los tonos originales, restaura el color de la escultura y completa el ciclo. Justo al lado, la segunda proyección examina en plano detalle el mismo proceso, destacando el gesto de pintar o de borrar.

En palabras del artista: «Me interesaba esta intervención para explicar cómo la pintura, que normalmente sirve para hacer ver, puede también servir para hacer desaparecer. Y a la inversa: cómo la misma pintura que borra, luego, en otro momento del ciclo, puede hacer reaparecer».

«Después de quince años, me será difícil abrir el periódico y no tener la tentación de recortarlo.»



**14 colores**, 2016  
Tipografías de plomo  
Variables  
Cortesía del artista



**66 colores**, 2016  
Tipografías de plomo  
Variables  
Cortesía del artista

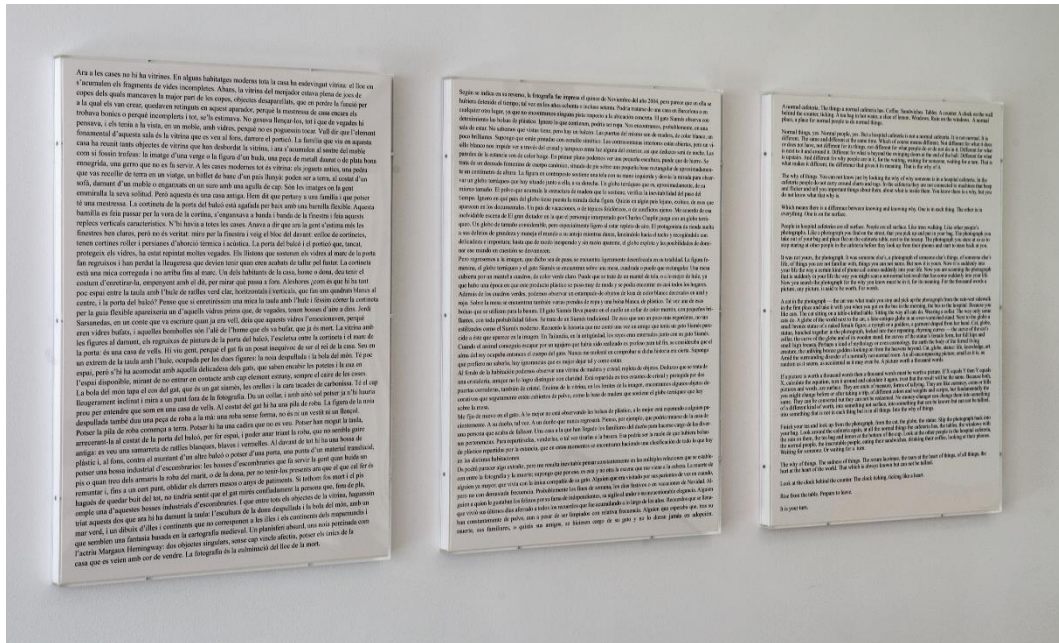
**El color en el diario (espectro cromático)**, 2016  
Recortes de papel de diario  
150 x 300 cm  
Cortesía del artista

Según Martina Millà, tras una ligera tensión entre el blanco y el color, entre borrar y hacer reaparecer, el color se apropia definitivamente del espacio siguiente. Para la comisaria de la muestra, «la contención cromática con la que empieza la exposición [...] se disipa en esta sala para dar paso a una inmersión en los espejismos del color».

Aballí reúne aquí obras representativas de su trayectoria, que abordan, entre otros temas, el color en la prosa de James Joyce e incluyen trabajos sobre teorías del color y un conjunto de tres series que reflexionan sobre la naturaleza del negro. Estas últimas plantean, además, cuestiones en torno a la semejanza, la similitud y la diferencia, anticipando temas que se retoman más adelante en la muestra. Esta sala presenta también una pieza inédita titulada *El color en el periódico*, que examina el lenguaje cromático de la prensa a partir de una colección de recortes clasificados por tonalidades. Se trata, según Aballí, «del único nexo de conexión de la muestra con el proyecto de larga duración en torno al periódico como material de análisis y de trabajo, investigación que ha evolucionado hacia otras prácticas».



«Me interesa la relación entre lenguajes y, concretamente, los mecanismos de la traducción. En estos procesos siempre se producen desplazamientos y fisuras, y este conflicto me resulta especialmente estimulante.»



**Mil palabras** (Julià Guillamon, Marla Jacarilla, George Stolz), 2016  
Impresión digital sobre papel  
Tres piezas de 70 x 50 cm cada una  
Cortesía del artista

Con la obra de nueva producción *Mil palabras*, en diálogo con todas las piezas presentadas en el siguiente espacio, la exposición aborda otra de las áreas de investigación fundamentales de Ignasi Aballí: la relación entre texto e imagen o, de una forma más amplia, entre distintos lenguajes.

*Mil palabras* recrea textualmente el dicho popular según la cual una imagen vale más que mil palabras. Aballí ha propuesto este ejercicio –describir una imagen encontrada en la calle por el artista utilizando literalmente mil palabras– a Julià Guillamon, Marla Jacarilla y George Stolz, y los resultados son las tres descripciones distintas que se exponen en *Secuencia infinita*. Sin embargo, la fotografía original no se muestra, y cada espectador tiene que completar el juego imaginándose la a partir de la información proporcionada en los tres textos. Para Aballí, «mientras que la imagen se podría captar en un instante y de forma global, los textos desgranar detalles, interpretaciones, añaden sus filtros propios, un idioma distinto, puntos de vista, una narración personal de lo que puede estar sucediendo en un pequeño rectángulo de 15 x 10 cm».

«Tengo la sensación de que controlo mucho, de que mi trabajo es muy racional y de que la mayoría de mis obras surgen de ideas previamente muy pensadas. Pero a menudo me doy cuenta de que, de repente, eso lo contradigo con otras que surgen de manera intuitiva, inesperada y fortuita. En estos casos, me gusta aprovechar los accidentes para que formen parte del proceso y del juego.»



**Intento de reconstrucción (sin gafas)**, 2016  
Vidrio, arena  
25 x 25 x 50 cm  
Cortesía del artista



**Secuencia**, 2016  
Vidrio y metacrilato  
65 x 40 x 25 cm  
Cortesía del artista

La siguiente sala está dedicada a la invisibilidad, la transparencia y la representación de lo que no podemos ver. Para la comisaria de la muestra, el espacio reúne una serie de trabajos que abordan la visualización «de las cosas que se nos escapan, de las cosas que prácticamente no tienen ninguna materialidad o que no son materiales, las cosas que los artistas de todos los tiempos se han esforzado por representar o evocar, incluso cuando estas cosas son ausencias».

Para Aballí, una de estas instancias invisibles es, precisamente, el tiempo. En el centro de la sala, el visitante encuentra una pieza de nueva producción que pone de manifiesto la complejidad para visualizarla y que está directamente relacionada con la instalación audiovisual que abre la exposición. *Intento de reconstrucción (sin gafas)* muestra uno de los relojes de la proyección *Tiempo como inactividad* recompuesto tras haberse roto accidentalmente durante la filmación. El artista recoge sus restos y «como un restaurador ante una pieza hallada en una excavación arqueológica» se propone recomponerlo. Decide hacerlo, pero sin gafas, acción que le permite afrontar de forma literal las dificultades para ver el tiempo o para comprender sus mecanismos.



«A menudo trato de evidenciar los filtros que condicionan nuestra mirada a la realidad.»



**Índice (veinte palabras), 2016**

Vinilo sobre vidrio  
435 x 670 cm  
Cortesía del artista

Como en proyectos anteriores, en *Secuencia Infinita* Ignasi Aballí interviene en espacios de la Fundació Joan Miró que no son explícitamente expositivos. En la escalera vidriada que conecta las salas del primer piso con la última sala de la exposición en la planta baja, ha aplicado un vinilo opaco a la superficie de vidrio. La obra se titula *Índice (veinte palabras)* y explora los filtros que acotan la percepción de la realidad. De este fondo negro, el artista ha vaciado una serie de palabras, que según Martina Millà «se presentan como una inscripción transparente que deja que el exterior pueda ser visto desde dentro, permitiendo que las ventanas del edificio se conviertan en lentes, en aparatos de visión explícitos».

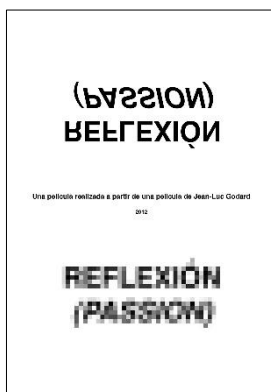
«Me interesa reflexionar sobre la estructura del cine y jugar con sus elementos (los carteles, la sala de proyección, la película, las imágenes que la componen, los subtítulos, incluso) para vehicular mi trabajo.»



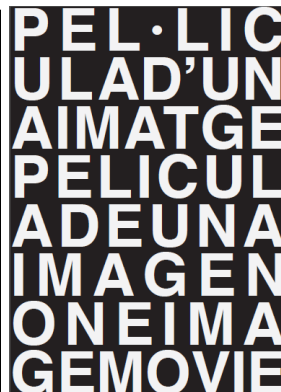
**Película de una imagen**, 2016  
Videoproyección en color, 20 min en bucle, sin sonido  
Cortesía del artista



**Available**, 2016  
Videoproyección en color, 10 min en bucle, sin sonido  
Cortesía del artista



**Reflexión (Passion) (cartel)**, 2016  
Impresión digital sobre papel  
100 x 70 cm  
Cortesía del artista



**Película de una imagen (cartel)**, 2016  
Impresión digital sobre papel  
100 x 70 cm  
Cortesía del artista



**Available (cartel)**, 2016  
Impresión digital sobre papel  
100 x 70 cm  
Cortesía del artista



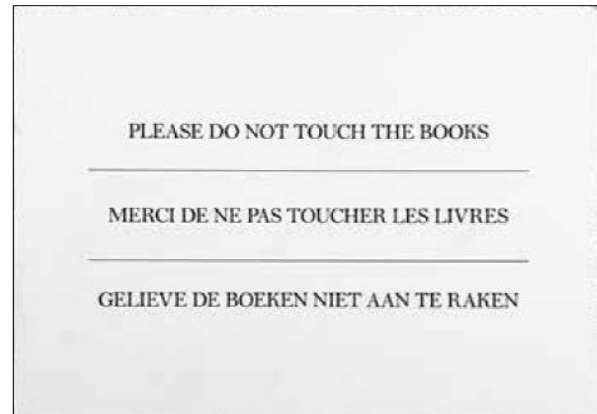
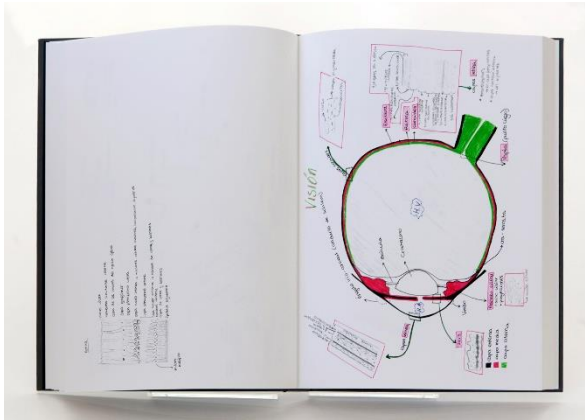
**This Is Not the End (cartel)**, 2016  
Impresión digital sobre papel  
100 x 70 cm  
Cortesía del artista

En la última sala hay cuatro proyecciones que subrayan el creciente interés de Aballí por el cine. La primera, *Reflexión (Passion)*, es una inversión visual del film *Passion*, de Jean-Luc Godard, que recrea grandes momentos de la historia de la pintura y también se adentra en la cuestión del trabajo creativo. En segundo lugar, otros tres vídeos (*This Is Not the End* [No es el final], *Película de una imagen* y *Available* [Disponible]) ponen punto final a la composición formal y conceptual de la exposición. Dos vídeos muestran una frase fija sobre un fondo negro con subtítulos cambiantes, y el tercero invierte la ecuación y presenta una imagen fija con subtítulos descriptivos que van cambiando.

Para Martina Millà, «aunque estas tres proyecciones no son interdependientes, las tres hacen referencia a procesos de inestabilidad semántica y a la imposibilidad de contener significados. Por otro lado, tampoco pueden evitar contaminarse mutuamente de una manera que amplifica la mutabilidad de significados probables que emanan de cada obra. Y es en su eco aparentemente interminable donde resuena una vez más el título de la exposición».

Con relación a las dos nuevas proyecciones de esta sala final, Ignasi Aballí apunta: «Me gustaba la idea de construir una película con una sola imagen, un ejercicio que parecería la negación del cine, donde en cada segundo se muestran 24. En la obra *Película de una imagen*, durante veinte minutos el espectador ve siempre una misma imagen pero calificada de muchas maneras distintas a partir de los subtítulos. Este elemento –un texto que forma parte del lenguaje audiovisual– sugiere las múltiples maneras posibles de leer esa imagen única. En frente hay otro vídeo relativamente parecido, titulado *Available*, que responde a la idea de crear un espacio fílmico vacío disponible que cada espectador puede llenar mentalmente como quiera, recordando una película o evocando una imagen que le venga a la mente en aquel momento».

«El ojo es el órgano principal en las artes visuales y, por lo tanto, me parecía interesante introducir una reflexión específica, diseccionarlo. En esta propuesta, el ojo y su dibujo hacen de puente entre la medicina, la anatomía, la ciencia y las artes visuales, y estas conexiones entre disciplinas también forman parte de mi práctica.»



**Ojos**, 2016  
100 dibujos sobre papel  
21 x 30 cm cada uno  
Cortesía del artista

**Letrero (Please Do Not Touch the Books)**,  
2016  
Impresión digital sobre papel fotográfico  
50 x 70 cm  
Cortesía del artista

La Biblioteca Jacques Dupin de la Fundació, en el segundo piso de la torre octogonal, es otro de los espacios alternativos a las salas de exposición que Aballí explora en este proyecto, con la obra *Ojos*. El artista basa su intervención en el Centro de Documentación de la Fundació Joan Miró en los dibujos anatómicos de ojos que realizan los estudiantes de medicina, una referencia clara a su interés por los mecanismos de la visión y su representación, según Martina Millà.

*«Tengo tendencia a fijarme en los momentos de impasse, los intervalos, los momentos de espera o inactividad en que los espacios, por ejemplo, no sirven para lo que han sido definidos; y hacerlos aparecer para dar al espectador la oportunidad de ver las cosas de una manera muy distinta a cómo está acostumbrado.»*



**Intervalo, 2016**

Impresión digital sobre papel fotográfico  
Serie de doce piezas de 20 x 30 cm cada una  
Cortesía del artista

Por último, Aballí ha querido atestiguar con una serie de fotografías tituladas *Intervalo* el momento de transición museística que le ha tocado vivir durante el proceso de concepción y montaje de su exposición. Estas fotos están repartidas en los diferentes ámbitos de la muestra e ilustran los trabajos llevados a cabo en los espacios expositivos de la Fundació Joan Miró. Aballí documenta las obras de adaptación de unas salas que se construyeron a finales de los años ochenta para alojar de manera continuada la obra de Miró y que a partir de ahora se dedicarán a exposiciones temporales.

## Listado de obras expuestas

*Tiempo como inactividad*, 2016

Siete videoproyecciones en color, 120 min, 60 min, 30 min, 15 min, 10 min, 5 min, 1 min en bucle, sin sonido

Cortesía del artista

*Polvo I, II, III, IV*, 1996

Polvo, vidrio, espejo, marco de hierro

100 x 100 cm

Museu d'Art Jaume Morera, Lérida

*Polvo (6 cuadros)*, 1994

Polvo sobre tela y balda

Seis piezas de 30 x 30 cm cada una y una pieza de 32 x 24,5 x 3 cm

Colección Estrany-de la Mota, Barcelona

*Carta de colores (historia) I*, 2008

Acrílico y vinilo sobre tela

Serie de diez piezas de 50 x 50 cm cada una

Colección particular

*Carta de colores (historia) II*, 2008

Acrílico y vinilo sobre tela

Serie de diez piezas de 50 x 50 cm cada una

Colección Isabel y Agustín Coppel, México

*Ventana (estudio/polvo)*, 2015

Impresión digital sobre papel fotográfico

Serie de dieciséis piezas de 42 x 28 cm cada una

Colección Valzuela, Madrid

*Wrong Idea*, 2012

Corrector Tipp-Ex sobre espejo

100 x 100 cm

Colección particular

*Repintar Miró (título provisional)*, 2016

Dos videoproyecciones en color, 90 min en bucle, sin sonido

Cortesía del artista

*Siete pinturas iguales*, 1989

Óleo sobre tela

Serie de siete piezas de 30 x 30 cm cada una

Cal Cego. Col·lecció d'Art Contemporani, Barcelona

*Siete pinturas similares*, 1989

Óleo sobre tela

Serie de siete piezas de 30 x 30 cm cada una

Cal Cego. Col·lecció d'Art Contemporani, Barcelona

*Siete pinturas distintas*, 1989

Óleo sobre tela

Serie de siete piezas de 30 x 30 cm cada una

Cal Cego. Col·lecció d'Art Contemporani, Barcelona

*Carta de colores (teoría) IV*, 2008

Acrílico y vinilo sobre tela

Serie de diez piezas de 50 x 50 cm cada una

Cortesía Fundación Helga de Alvear, Cáceres

*Double Readings*, 2014

Impresión digital sobre papel y sobre vidrio

Serie de doce piezas de 100 x 100 cm cada una

Cortesía del artista y de la Galerie Meessen De Clercq, Bruselas

*El color en el diario (espectro cromático)*, 2016

Recortes de papel de diario

150 x 300 cm

Cortesía del artista

*14 colores*, 2016

Tipografías de plomo

Variables

Cortesía del artista

*66 colores*, 2016

Tipografías de plomo

Variables

Cortesía del artista

*Índice (veinte palabras)*, 2016

Vinilo sobre vidrio

435 x 670 cm

Cortesía del artista

*Mil palabras (Julià Guillamon, Marla Jacarilla, George Stolz)*, 2016

Impresión digital sobre papel

Tres piezas de 70 x 50 cm cada una

Cortesía del artista

*Objects in Mirror (Smaller)*, 2011

Impresión digital sobre espejo

100 x 100 cm cada una

Cortesía del artista y de la Galería Estrany-de la Mota, Barcelona

*Objects in Mirror (Further)*, 2011

Impresión digital sobre espejo

100 x 100 cm cada una

Cortesía del artista y de la Galería Estrany-de la Mota, Barcelona

*Objects in Mirror (Like)*, 2011

Impresión digital sobre espejo

100 x 100 cm cada una

Cortesía del artista y de la Galerie Meessen De Clercq, Bruselas

*Objects in Mirror (Brighter)*, 2011

Impresión digital sobre espejo

100 x 100 cm

Colección Bruno y Marie Christine Saverys, Bruselas

*Tomar medidas (gas, humedad, partículas del aire, presión atmosférica, radiaciones, sonido, tiempo, velocidad del viento, temperatura)*, 2010

Impresión digital sobre papel fotográfico

Serie de nueve piezas de 40 x 27 cm cada una

Cortesía del artista y de la Galerie Meessen de Clercq, Bruselas

*Tentative d'épuisement I*, 2014

Impresión digital sobre papel fotográfico

100 x 67 cm

Cortesía del artista y de la Galerie Thomas Bernard – Cortex Athletico, París

*Tentative d'épuisement II*, 2014

Impresión digital sobre papel fotográfico

100 x 67 cm

Cortesía del artista y de la Galerie Thomas Bernard – Cortex Athletico, París

*Siete pinturas transparentes*, 1995

Gel acrílico transparente sobre vidrio y espejo, marcos de hierro

Serie de siete piezas de 100 x 100 cm cada una

Colección Fundación Caja Mediterráneo, depósito MACA, Museo de Arte Contemporáneo de Alicante



*Carta de colores (transparentes)*, 1996

Acrílico y vinilo sobre tela

Serie de doce piezas de 16 x 22 cm cada una

Cortesía del artista y de la Galería Estrany-de la Mota, Barcelona

*Latencia permanente*, 2014

Vidrio

Dos piezas de 98 x 30 cm de diámetro cada una

Cortesía del artista y de la Galería Estrany-de la Mota, Barcelona

*Doble lectura*, 2013

Impresiones digitales sobre vidrio

110 x 80 cm

Cortesía del artista y de la Galería Elba Benítez, Madrid

*Menos transparente*, 2013

Acero inoxidable e impresión digital sobre vidrio

390 x 130 x 5 cm

Cortesía del artista y de la Galería Elba Benítez, Madrid

*Piel*, 1995-2011

Gel acrílico transparente y fusta

100 x 100 cm

Museu d'Art Jaume Morera, Lleida

*Intento de reconstrucción (sin gafas)*, 2016

Vidrio, arena

25 x 25 x 50 cm

Cortesía del artista

*Secuencia*, 2016

Vidrio y metacrilato

65 x 40 x 25 cm

Cortesía del artista

*Available, Reflexión ('Passion'), This Is Not the End, Película de una imagen*, 2016

Impresiones digitales sobre papel

Cuatro carteles de 100 x 70 cm cada uno

Cortesía del artista

*Reflexión ('Passion')*, 2009

Vídeoproyección en color, 88 min, sin sonido

Cortesía del artista y de la Galería Elba Benítez, Madrid

*This Is Not the End*, 2012

Videoproyección en blanco y negro, 10 min en bucle, sin sonido  
Cortesía del artista y de la Galería Estrany-de la Mota, Barcelona

*Available*, 2016

Videoproyección en color, 10 min en bucle, sin sonido  
Cortesía del artista

*Película de una imagen*, 2016

Videoproyección en color, 20 min en bucle, sin sonido  
Cortesía del artista

*Ojos*, 2016

100 dibujos sobre papel  
21 x 30 cm cada uno  
Cortesía del artista

*Letrero (Please Do Not Touch the Books)*, 2016

Impresión digital sobre papel fotográfico  
50 x 70 cm  
Cortesía del artista

*Ventana (cielo/polvo)*, 2014

Impresión digital sobre papel fotográfico  
Serie de dieciséis piezas de 42 x 27 cm cada una  
Colección Kablanc, Navarra

*Intervalo*, 2016

Impresión digital sobre papel fotográfico  
Serie de doce piezas de 20 x 30 cm cada una  
Cortesía del artista

## Publicación

### **Secuencia infinita. Ignasi Aballí**

Editado por la Fundació Joan Miró y la Obra Social "la Caixa"

Textos: Guillaume Désanges, Martina Millà, y Joana Masó y Arnau Pons en conversación

Ediciones en catalán, castellano e inglés

Diseño: ODD

31 páginas

978-84-16411-15-3

*Ignasi Aballí. Sequència infinita*

978-84-16411-16-0

*Ignasi Aballí. Secuencia infinita*

978-84-16411-17-7

*Ignasi Aballí. Infinite Sequence*

La exposición va acompañada de una publicación especial que recopila la obra más reciente de Ignasi Aballí. El volumen profundiza en las tesis de la muestra con un análisis del crítico de arte e investigador Guillaume Désanges, que aborda el trabajo de Ignasi Aballí como una investigación atemporal; la transcripción de una conversación sobre la lengua museable entre Joana Masó, profesora e investigadora de la Universidad de Barcelona, y Arnau Pons, poeta y traductor; y el texto curatorial de la comisaria Martina Millà, que traza un recorrido por la exposición bajo el título «*Secuencia infinita* o la inabarcable extensión de lo conceptual».

## Actividades en torno a la exposición

A partir de la muestra *Secuencia infinita*, la Fundació Joan Miró desarrolla un programa de actividades para todos los públicos. La propuesta incluye el taller para campamentos de verano y familias *A simple vista*, visitas comentadas en tres idiomas y visitas dialógicas, un nuevo planteamiento de aproximación participativa a una exposición.

### Biblioteca Jacques Dupin

Como parte de la exposición, y para ilustrar espacialmente su infinitud, Aballí ha desbordado los límites de las salas y ha hecho una intervención a la biblioteca de la Fundació Joan Miró, en el segundo piso del edificio.

### Visitas comentadas:

Del 9 de julio al 1 de octubre, todos los sábados

A las 11 h, en catalán

A las 12.30 h, en castellano

No es necesario reservar. Incluido en el precio de la entrada.

### Visitas dialógicas:

En estas visitas se construye un diálogo igualitario entre los asistentes y el contenido se crea a partir de las observaciones y argumentos compartidos entre todos.

Miércoles 13 de julio, a las 18.30 h

Actividad gratuita

Reservas: [programa.educatiu@fmirobcn.org](mailto:programa.educatiu@fmirobcn.org)

### Inauguración del Espacio Amigos

Encuentro con Ignasi Aballí

Jueves, 15 de septiembre, a las 19 h

Actividad exclusiva para los Amigos de la Fundació

## Taller de verano *A simple vista*



¿Podemos crear a partir del polvo? ¿Qué posibilidades de acción nos ofrecen la luz y las palabras? Exploraremos la exposición y experimentaremos con los elementos que pasan desapercibidos a simple vista.

Para grupos (máx. 20 personas):

Todos los martes y miércoles de julio, a las 10 h

Duración: 2 h 30 min

Edad: niños y niñas de 6 a 11 años

Precio: 120 € por grupo

Miércoles 12 de julio, a las 11 h

Edad: niños y niñas a partir de 5 años acompañados de adultos

Precio: 5 € por persona

Familimiró: 4 € por persona

Amigos de la Fundació: 2,5 € por persona

Reservas en [programa.educatiu@fmirobcn.org](mailto:programa.educatiu@fmirobcn.org)

Actividad concebida y conducida por Experimentem amb l'Art

## Información general

### Horarios

Martes, miércoles y viernes	10 - 20 h
Jueves	10 - 21 h (de 18 a 21 h: 2x1 en la entrada)
Sábados	10 - 20 h
Domingo y festivos	10 - 14.30 h
Lunes no festivos	Cerrado

### Entrada general

<a href="#">Exposición Temporal:</a>	7 € / Reducida*: 5 €
<a href="#">Colección Permanente + Exposición Temporal:</a>	12 € / Reducida*: 7 €

\*Estudiantes de 15 a 30 años y visitantes mayores de 65 años  
Menores de 15 años y parados (acreditados): entrada gratuita

Pase anual	13 €
Servei de guía multimedia	5 €
Articket BCN (6 centres de arte de Barcelona)	30 € <a href="http://www.articketbcn.org">www.articketbcn.org</a>

### Accesibilidad



**Imágenes** disponibles para prensa y **dossier** digitalizado en nuestra sala de prensa virtual [www.fmirobcn.org/prensa](http://www.fmirobcn.org/prensa) y en el enlace <http://bit.ly/1O8HhYB>

**Seguid** las actividades de *Secuencia infinita* de Ignasi Aballí en las redes sociales con la etiqueta #IgnasiAballí y en la web [www.fmirobcn.org](http://www.fmirobcn.org)

### Para más información:

Prensa Fundació Joan Miró | Elena Febrero – Amanda Bassa | +34 934 439 070 | [press@fmirobcn.org](mailto:press@fmirobcn.org)

**Fundació Joan Miró** ✱  Barcelona

---

Fundació Joan Miró  
Parc de Montjuïc  
08038 Barcelona

---

**[www.fmirobcn.org](http://www.fmirobcn.org)**