

COL·LECCIÓ

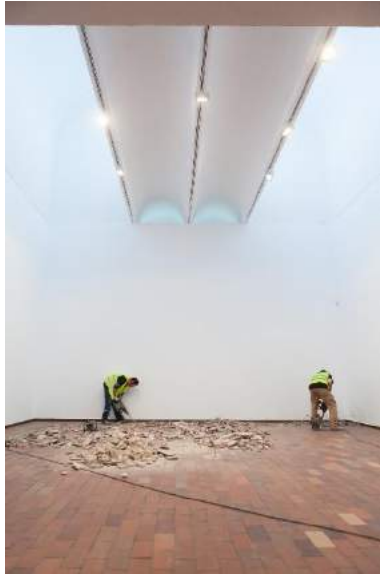
JOAN MIRO

8 d'abril de 2016

Dossier de premsa

Fundació Joan Miró
 Barcelona







Selecció d'imatges del trasllat de la col·lecció
© Fundació Joan Miró, Barcelona. Foto: Pere Pratdesaba

Índex

Nota de premsa	5
Joan Miró. Col·lecció	6
Art, arquitectura i paisatge	8
Plànol de sales	10
Àmbits: textos de sala i obres comentades	11
Terra. <i>Sala Joan Prats</i>	12
Més enllà de la pintura. <i>Sala Pilar Juncosa de Miró</i>	16
Violència, evasió. <i>Sala Emili Fernández Miró</i>	20
Anonimat	27
Poesia i silenci. <i>Sala Kazumasa Katsuta</i>	34
Antipintura	39
Sobreteixims	43
Art i quotidianitat	45
A l'entorn de <i>Joan Miró. Col·lecció</i>	49
Informació general	53



Detall de les Iluernes de l'edifici de la Fundació © Fundació Joan Miró, 2016. Foto: Pep Herrero

Nota de premsa

Joan Miró. Col·lecció

Nova presentació de la col·lecció de la Fundació Joan Miró

A partir del 9 d'abril de 2016 | **Inauguració: 8 d'abril a les 19 h**

La Fundació Joan Miró renova la seva col·lecció d'obra de l'artista.

Com a culminació del seu 40 aniversari, la Fundació Joan Miró actualitza la seva exposició permanent per oferir una aproximació polièdrica a l'artista. El visitant descobrirà la complexitat creativa de la seva obra, que, partint d'un fort vincle amb els seus orígens, esdevé universal.

La col·lecció es presenta enriquida amb la incorporació de nous dipòsits d'obra procedents principalment de la família Miró, la integració de la col·lecció Kazumasa Katsuta, fins ara allotjada en una sala específica, i la recuperació d'algunes peces clau dels fons de la Fundació, com els tríptics *Pintura sobre fons blanc per a la cel·la d'un solitari* (1968) i *L'esperança del condemnat a mort* (1974), o la *Sèrie Barcelona*, entre d'altres novetats.

En total, la mostra inclou 150 obres i es desplega en vuit àmbits que recullen els aspectes que van marcar la recerca creativa de l'artista al llarg de tota la seva trajectòria. Tanca la mostra una sala multimèdia que aprofundeix l'univers mironià mitjançant un mural en forma de constel·lació conceptual i un nou espai audiovisual.

L'exposició ocupa una superfície de 1.558 m² i s'ubica a les sales que Joan Miró i l'arquitecte Josep Lluís Sert van projectar per acollir la col·lecció, ampliades l'any 1988 per Jaume Freixa. El plantejament potencia el diàleg únic entre art, arquitectura i paisatge que caracteritza la Fundació.

Joan Miró. Col·lecció és un projecte de l'equip de la Fundació Joan Miró, a proposta de Rosa Maria Malet, directora, i Teresa Montaner, cap de Conservació. L'operació ha disposat d'un pressupost de 900.000 euros, entre la producció de l'exposició i les obres de recuperació i millora de les instal·lacions.

A partir del 9 d'abril, un programa d'activitats gratuïtes donarà la benvinguda a la nova exposició permanent. Sota el lema *Fes-te-la teva!*, i amb l'objectiu d'apropar el públic a la nova presentació, s'ha editat també un àlbum d'imatges amb les obres més destacades de la mostra i s'ha creat el web *albummiro.cat*.

Joan Miró. Col·lecció

Amb la voluntat de continuar investigant la figura i l'obra de Joan Miró, la Fundació aprofundeix la seva col·lecció per posar a l'abast del públic una lectura renovada de l'obra mironiana. La nova presentació subratlla el valor d'un fons que representa els 40 anys d'història de la institució: una col·lecció única que guarda la selecció original d'obra que el mateix artista va fer per posar en marxa la Fundació; però, sobretot, una col·lecció viva i completa, que es continua ampliant amb nous dipòsits i donacions, i que ofereix múltiples vies d'investigació i divulgació de la trajectòria artística de Joan Miró.

Fa 40 anys, la donació de Joan Miró d'un conjunt d'obres a la Fundació en va ser el punt de partida. Gràcies al suport constant de la família Miró al llarg de tot aquest temps, al dipòsit de la col·lecció Kazumasa Katsuta i a la complicitat amb col·laboradors i col·leccionistes de l'artista, actualment la Fundació Joan Miró posa a disposició d'estudiosos i visitants una col·lecció rica i diversa.

A partir del 9 d'abril, amb la renovació de l'exposició permanent, la Fundació Joan Miró posa un nou focus sobre aquests fons amb l'objectiu d'oferir una aproximació global i actualitzada a l'obra de l'artista.

L'exposició permanent inclou 150 peces, entre pintures, dibuixos, escultures, ceràmiques i obra tèxtil, i es desplega en vuit àmbits d'estudi. L'*Autoretrat* (1937-1960), un obra en dos temps, obre la mostra sintetitzant dos dels eixos de la nova presentació: d'una banda, el pas del paisatge individual al símbol universal, i de l'altra, el procés creatiu de l'artista, que sotmet la seva obra a una revisió constant.

Més enllà d'un repàs cronològic de la seva trajectòria, la mostra s'enfronta a la complexitat i al sentit últim del llegat creatiu de Joan Miró: la voluntat de destil·lar el que és propi de l'ésser humà. Per a l'artista, aquest desig implica una afirmació de la identitat, que sorgeix del contacte amb la terra com a experiència viscuda i, en concret, amb Mont-roig del Camp, com a font primera de la seva creació, tal com s'apunta en el primer àmbit, *Terra*.

Tanmateix, aquest anhel només s'arribarà a materialitzar per mitjà de la revisió constant d'aquesta creació, en diàleg amb les avantguardes parisenques, una idea que recull el segon àmbit, *Més enllà de la pintura*. El context històric, marcat pels conflictes bèl·lics com a teló de fons, també deixa empremta en la seva creació, tal com s'evidencia en les obres exposades a *Violència, evasió*.

En els àmbits següents, *Anonimat* i *Poesia i silenci*, la depuració del seu llenguatge de signes i l'interès de l'artista per l'espiritualitat zen l'encaminen cap a una superació de la concepció individualista de l'art. Aquest sentiment, que anhela un art col·lectiu i públic, és reiterat per Miró al llarg de la seva trajectòria, tal com es posa de manifest en els àmbits *Antipintura*, *Sobreteixims*,

i *Art i quotidianitat*. Aquesta nova exposició permanent evidencia com la voluntat de Joan Miró adquireix una dimensió que supera l'àmbit individual per esdevenir universal.

La presentació es completa amb nous textos de sala que encapçalen cadascun dels àmbits i amb comentaris específics sobre més de quaranta obres. Aquests textos s'ofereixen al visitant en quatre idiomes: català, castellà, anglès i francès, aquest darrer incorporat recentment com a llengua d'informació general a la Fundació.

Una col·lecció viva

La nova mostra presenta una col·lecció dinàmica gràcies a la incorporació de nous dipòsits d'obra de la família Miró, que reforcen els fons de la Fundació i permeten, per exemple, el retrobament d'obres concebudes originalment en forma de díptic, com ara *El dia* i *La nit*, ambdues de 1974, que no s'exhibien conjuntament des de l'exposició del Grand Palais de París del mateix any.

La integració en el recorregut general de l'exposició permanent de la col·lecció Kazumasa Katsuta, fins ara ubicada en una sala específica, subratlla l'enfocament unitari d'aquesta nova presentació. Aquest gest permet reunir altres conjunts d'obres que es podran tornar a exposar plegades, com ara *Cabell perseguit per dos planetes* (1968) i *Gota d'aigua damunt la neu rosa* (1968) o *Dona, ocell I, II, III*, (1972-1973), entre d'altres.

El nou relat recupera algunes peces cabdals dels fons de la Fundació, com la *Sèrie Barcelona* (1939-1944), composta per 50 litografies en blanc i negre, de la qual es van tirar només cinc sèries completes i dues proves d'artista. Una d'aquestes, de la qual es mostra una àmplia selecció, va ser donada per Joan Prats a la Fundació Joan Miró.

Aquesta sèrie de litografies ocupa una sala dedicada íntegrament al paper, que es renovarà de forma periòdica d'acord amb criteris de conservació i també conceptuals. L'espai permetrà mostrar obres desconegudes del fons de dibuixos de la Fundació, referència mundial per a l'estudi i la recerca de l'obra mironiana, reforçada amb la Càtedra Miró, una iniciativa conjunta de la Fundació Joan Miró i la Universitat Oberta de Catalunya (UOC).

La incorporació d'importantes obres en forma de nous dipòsits, com també la inclusió de la col·lecció Katsuta al recorregut general, permeten fer una rotació de les obres i, per tant, presentar una col·lecció dinàmica i constantment renovada.

Art, arquitectura i paisatge

Joan Miró. Col·lecció ocupa una superfície de 1.558 m² i es presenta a les sales que Joan Miró i l'arquitecte Josep Lluís Sert van projectar plegats per acollir les obres de l'artista. La Fundació homenatja la singular complicitat d'aquests dos creadors, que va tenir com a resultat un fet excepcional: la construcció d'un espai museístic expressament concebut amb la col·laboració d'un artista per allotjar-hi la seva obra: «un lloc únic al món», tal com somniava Miró en una anotació afegida a una carta de Sert l'any 1968.

El nou plantejament de la col·lecció celebra aquests orígens i subratlla la singularitat de la Fundació com un edifici mediterrani en què art, arquitectura i paisatge conviuen estretament. *Joan Miró. Col·lecció* és una producció de l'equip de la Fundació Joan Miró. El disseny de la nova exposició permanent ha estat a càrrec de Guri Casajuana Arquitectes. L'operació, amb un pressupost de 900.000 euros, ha comportat també obres d'actualització i millora de les instal·lacions per al condicionament d'espais.

Els fonaments de l'espai

De l'amistat i el diàleg entre l'arquitecte i l'artista –que es pot resseguir en la seva correspondència a l'entorn del projecte– va sorgir un dels exemples més destacats d'arquitectura racionalista a Barcelona, un edifici arrelat en la tradició i incorporat al paisatge que aconsegueix una sintonia perfecta amb l'obra de Miró.

Josep Lluís Sert coneixia bé les necessitats dels espais destinats a l'art i la personalitat de l'artista, per a qui ja havia dissenyat el taller de Mallorca el 1956. És per aquest motiu que va saber respondre al desig de Miró de crear un centre viu i dinàmic a Barcelona, un edifici antimonumental que s'obre a la ciutat i que alhora construeix, al voltant dels seus patis, un món interior que permet al visitant entrar en contacte amb l'art i viure intensament l'obra mironiana.

Diàleg entre l'obra i l'edifici

El projecte de reordenació de la col·lecció, proposat per Rosa Maria Malet, directora de la Fundació Joan Miró, i Teresa Montaner, cap de Conservació, i desenvolupat per l'equip de la Fundació, restableix el diàleg únic entre l'obra de Miró i l'edifici projectat per acollir-la. La nova exposició es presenta en les sales originals, que van ser ampliades l'any 1988 per l'arquitecte Jaume Freixa, qui va treballar amb Sert en el disseny de l'edifici.

Joan Miró. Col·lecció recupera alguns dels espais dissenyats específicament per a algunes obres, com els absis (també anomenats *capelles*) per a la contemplació dels tríptics *Pintura sobre fons blanc per a la cel·la d'un solitari I, II, III* (1968) i *L'esperança del condemnat a mort I, II, III* (1974), que reproduïxen la manera com l'artista desitjava que fossin exhibits, tal com els havia disposats al seu estudi de Son Boter.

La nova mostra es desplega, a més a més, seguint la circulació dissenyada per Sert, establerta a l'entorn d'un pati central que permet al visitant no haver de duplicar recorreguts i mantenir un contacte permanent amb la natura i la ciutat, visible a través dels finestrals. Gran part d'aquestes obertures s'han recuperat amb la nova presentació. El diàleg entre l'edifici i el paisatge ha estat determinant per ubicar les obres en la nova distribució de la col·lecció.

Atmosfera Miró

Mentre projectaven la Fundació, Joan Miró i l'arquitecte Josep Lluís Sert van establir la necessitat de dotar-la d'espais de repòs per interioritzar l'experiència, sales en què el públic no estigués condicionat per la visió d'una obra per poder elaborar el seu propi discurs. «Sense veure obres», li remarcava l'artista a l'arquitecte en una carta on comentaven el projecte, l'any 1968.

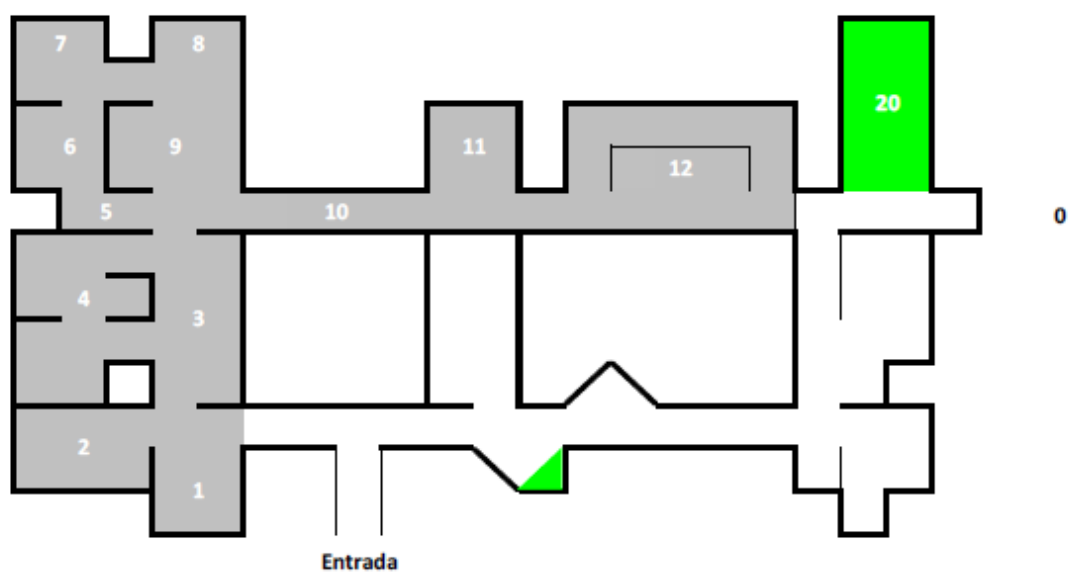
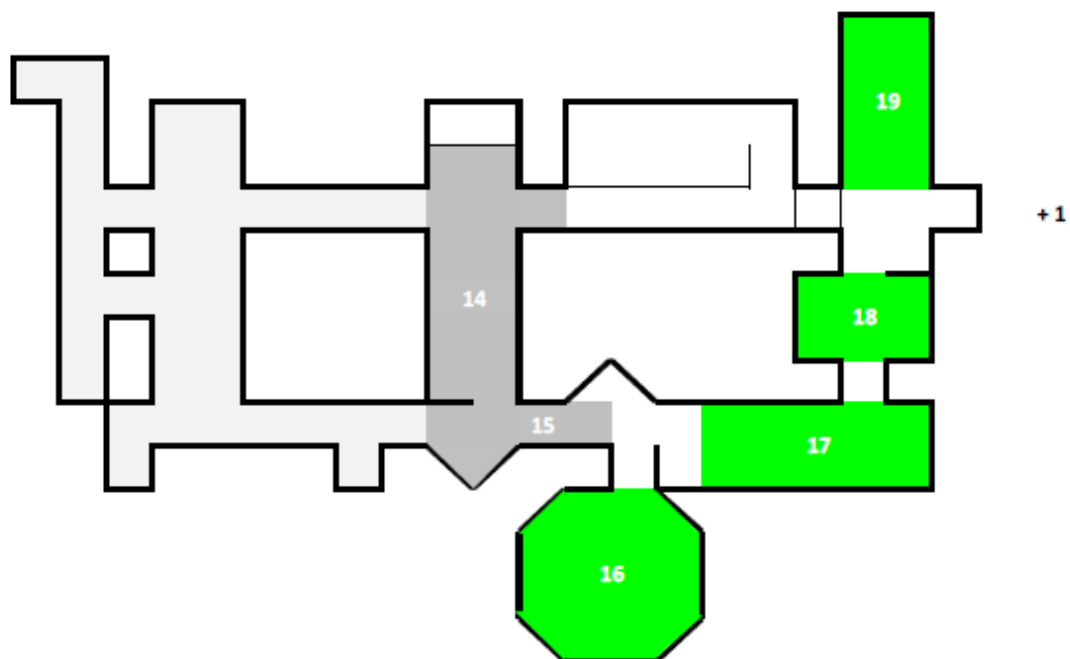
Per aquest motiu, una sala multidisciplinària tanca la nova presentació de la col·lecció i ofereix al visitant un espai de reflexió i aprofundiment en l'univers mironià per mitjà de diferents suports. En concret, un mural conceptual traça una constel·lació amb les relacions artístiques, personals, socials i històriques més significatives per comprendre i contextualitzar l'obra de Joan Miró.





L'espai es completa amb una instal·lació audiovisual que ofereix un programa de projeccions a l'entorn dels processos de creació de Miró, una selecció d'imatges de Joaquim Gomis que recreen l'atmosfera creativa de l'artista, i un punt de consulta de publicacions i recursos en línia.

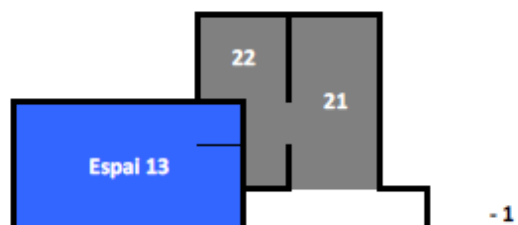


Constel·lació conceptual a l'entorn de Joan Miró
© Fundació Joan Miró, Barcelona. Foto: Pere Pratdesaba

Plànol de sales



	Joan Miró. Col·lecció	1.558 m ²
	Homenatge a Joan Miró	257 m ²
	Exposicions temporals	783 m ²
	Exposicions Espai 13	189 m ²



Àmbits: textos de sala i obres comentades

El sentit profund de l'obra de Joan Miró neix d'un desig d'atènyer allò propi de l'ésser humà. Aquest desig implica, per a Miró, una afirmació de la identitat, que sorgeix del contacte íntim amb la terra, amb Mont-roig, lloc primigeni d'on brolla la creació. Paradoxalment, aquest anhel només és possible des de la transgressió i revisió constant de la pròpia creació, que troba, en la dialèctica de les avantguardes parisenques i en un segle marcat per cruels conflictes, el context per a materialitzar-se. La voluntat de l'artista adquireix, aleshores, una dimensió que depassa l'àmbit individual per esdevenir universal.

Miró aspira a un art col·lectiu, anònim, fet que explica el caràcter multidisciplinari de la seva obra i la implicació de col·laboradors per a portar-la a terme. Aquest sentit de comunitat artística i les afinitats, tant intel·lectuals com personals, amb l'arquitecte Josep Lluís Sert són a l'origen de la Fundació Joan Miró, que acull l'obra de l'artista i és un referent de creació contemporània.

Les obres que actualment conformen la col·lecció Joan Miró provenen de la donació efectuada per l'artista mateix en el moment de l'obertura al públic l'any 1975, a la qual, amb el pas dels anys, s'han anat sumant donacions i dipòsits de la seva muller Pilar Juncosa, de Joan Prats, de diferents membres de la família Miró, de Kazumasa Katsuta, així com altres dipòsits procedents de col·leccions públiques i privades.

Joan Miró

Autoretrat, 1937-1960

Oli i llapis damunt tela

146 x 97 cm

Fundació Joan Miró, Barcelona.

Dipòsit de col·lecció particular

© Successió Miró, 2016



Aquest autoretrat dual mostra dos moments superposats. A sota, una còpia a llapis d'un quadre començat el 1937, on la fesomia de Miró es fon amb símbols del seu món propi; al damunt, un grafit negre molt sintètic de 1960. El rostre individual és desplaçat per una figura impersonal, anònima, que remet al traç primigeni i universal.

«És la terra, la terra: és més forta que jo. Les muntanyes fantàstiques tenen un paper molt important en la meua vida, i el cel també. [...] és el xoc d'aquestes formes en el meu esperit, més que no pas la visió en si. A Mont-roig és la força qui em nodreix, la força.»

Barcelona, ciutat natal de l'artista, i després París, donen a Joan Miró la possibilitat de formar-se intel·lectualment i de relacionar-se amb els corrents artístics d'avantguarda, des del futurisme i el cubisme fins al surrealisme. Tanmateix Mont-roig, un petit poble del Camp de Tarragona, constituirà el centre de referència de tota la seva obra.

Mont-roig és la terra originària on sempre torna, on viu en comunió amb la natura, on pren consciència de la idea de primitivisme, present en les arrels culturals del seu país, en l'art medieval i en l'art popular. A Mont-roig es replanteja en profunditat la seva concepció de la pintura i hi troba un equilibri entre tradició i modernitat. És també allà on, dècades més tard, s'iniciarà en la ceràmica i en l'escultura.

Joan Miró

Paisatge de Mont-roig, 1916

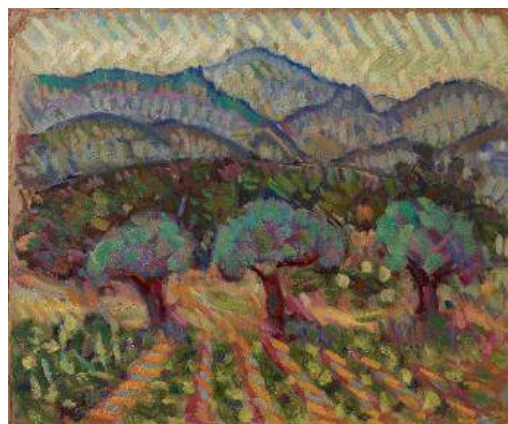
Oli damunt cartró

38 x 46 cm

Fundació Joan Miró, Barcelona.

Dipòsit de Gallery K. AG

© Successió Miró, 2016



L'any 1911, Joan Miró contreu la febre tifoide i passa la convalescència al mas familiar de Mont-roig, a Tarragona. Aquest fet reforça les seves conviccions artístiques. A Mont-roig prendrà consciència d'una identitat genuïna que es nodreix del contacte amb les essències pures, «primitives», del lloc; un lloc inalterable i intemporal.

Joan Miró

Siurana, el poble, 1917

Oli damunt tela

49 x 39 cm

Fundació Joan Miró, Barcelona.

Dipòsit de col·lecció particular

© Successió Miró, 2016



En un entorn artístic dominat pel noucentisme, les primeres pintures de Miró palesen un estil eclèctic, que concilia facetes cubistes amb colors fauvistas i la solidesa de Cézanne amb línies de força pròpies del futurisme. Els seus coneixements provenen d'artistes exiliats a Barcelona, exposicions i revistes d'avantguarda catalanes i franceses.

Joan Miró

Prades, un carrer, 1917

Oli damunt tela

49 x 59 cm

Fundació Joan Miró, Barcelona.

Dipòsit de col·lecció particular

© Successió Miró, 2016



En la primera exposició de Miró a les Galeries Dalmau, s'intueix el debat cultural entre la idea d'una nació fundada en les tradicions mediterrànies i la influència artística forana. La temàtica local, rural, coexisteix amb el llenguatge de la modernitat. «Cal ser *català internacional*, un *català casolà* no té ni tindrà cap valor al món», escriu.

Joan Miró

Mont-roig, l'església i el poble,
1918-1919

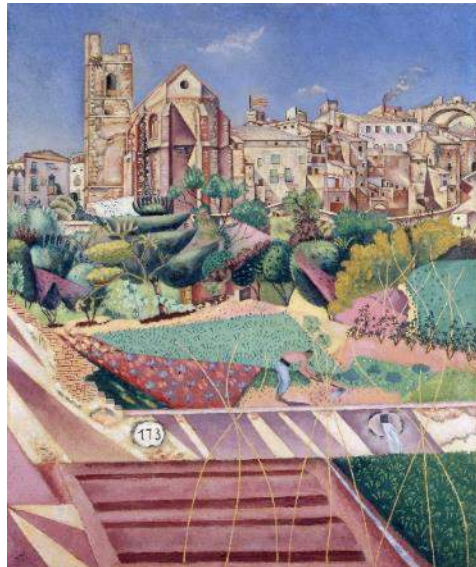
Oli damunt tela

73 x 60 cm

Fundació Joan Miró, Barcelona.

Dipòsit de col·lecció particular

© Successió Miró, 2016



Aquesta obra s'emmarca dins el període «detallista» de Miró. L'artista apunta als primitius i als japonesos com a exponents del seu interès pels trets mínims del paisatge. El format, vertical, no és l'emprat habitualment en aquest gènere. Com fan els pintors del *trecento* i els il·lustradors orientals, juxtaposant estrats Miró obté un efecte de profunditat.

Joan Miró

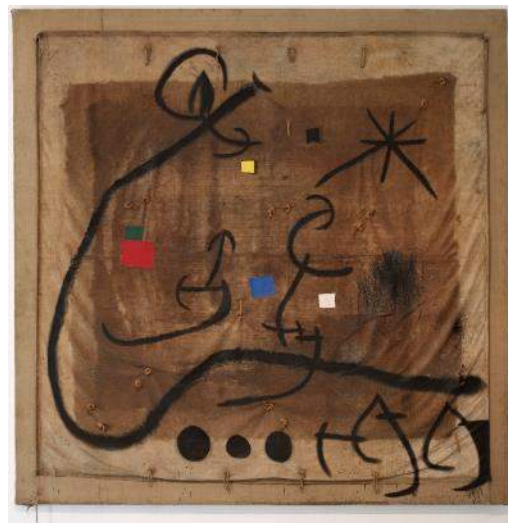
Dona voltada d'un vol d'ocells en la nit,
1968

Acrílic damunt lona

336 x 336 cm

Fundació Joan Miró, Barcelona.

© Successió Miró, 2016



Una lona emprada durant la verema per al transport del raïm és l'esperó d'aquesta obra. El suport, que remet al pagès i a la terra, és un registre material del pas del temps i de la interacció de l'home amb la natura. Els marges de la lona defineixen un quadrat dins el quadrat de la tela en al·lusió a l'espai representacional de la pintura.

Altres obres de l'àmbit *Terra*

Platja de Mont-roig, 1916

Oli damunt tela

37 x 45,5 cm

Fundació Joan Miró, Barcelona

Ermita de Sant Joan d'Horta, 1917

Oli damunt cartró

52 x 57 cm

Fundació Joan Miró, Barcelona

Donació de Joan Prats

Retrat d'una vaileta, 1919

Oli damunt paper damunt tela

35 x 27 cm

Fundació Joan Miró, Barcelona

Donació de Joan Prats

***Joan Prats (1891-1970)**

Amic íntim de Joan Miró i destacat impulsor d'activitats artístiques d'avantguarda, va donar suport a l'artista quan aquest va decidir crear la Fundació. Les obres de Joan Miró donades per Joan Prats, juntament amb les donades per l'artista mateix, van ser el nucli inicial de la col·lecció de la Fundació.

La voluntat, àmpliament compartida per les avantguardes, de dépassar les convencions formals i representatives de la poesia i la pintura constitueix un desafiament per a Miró.

Al començament dels anys vint Picasso i el cubisme són els seus referents. De seguida, però, se sent atret per l'entusiasme de les discussions literàries que es produeixen en el si del grup de la rue Blomet a París, on té el seu estudi al costat del d'André Masson. Aquesta etapa marca un punt d'inflexió que reafirmarà la connexió de l'artista amb el surrealisme.

L'aspiració de fusionar pintura i poesia té la seva màxima expressió en un conjunt de teles monocromes, de camps oberts, que s'oposen al mimetisme de la representació.

Els recels de Breton i els surrealistes davant la pràctica de la pintura motiven un gest encara més virulent en Miró, que es fa el propòsit d'*assassinar-la* des de dins, forçant-la a conviure amb elements aliens com el collage. Aquesta revolta l'havia de conduir cap a una pintura «pura», que pogués donar resposta l'esperit del moment.

Joan Miró

Pintura (L'ampolla de vi), 1924

Oli damunt tela

73,5 x 65,5 cm

Fundació Joan Miró, Barcelona.

Dipòsit de col·lecció particular

© Successió Miró, 2016



París era el paradigma de la ciutat cosmopolita i la modernitat. L'any 1921 Miró s'instal·la a la rue Blomet, on té de veí el pintor André Masson. Allà, en contacte amb escriptors, descobreix una realitat diferent de la que batega sota la realitat ordinària. Miró es proposarà expressar *plàsticament* la poesia, mitjançant la qual vol dépassar la pintura.

Joan Miró

Pintura, 1925
Oli damunt tela
73 x 100 cm
Fundació Joan Miró, Barcelona.
Donació de Joan Prats
© Successió Miró, 2016



El 1925 Miró coneix André Breton, amb qui mantindrà una relació ambivalent d'admiració i recel. En aquesta peça, un dibuix molt estilitzat rivalitza amb fons monocroms elaborats. L'espai i una representació no il·lusionista preocupen Miró. L'artista deixa endevinar el bastidor, trastocant així les nocions de superfície i suport.

Joan Miró

Pintura, 1925
Oli damunt tela
Fundació Joan Miró, Barcelona.
Dipòsit de Patrimoni Artístic de
Fundació "La Caixa"
© Successió Miró, 2016



Les pintures d'aquest moment són transposicions exactes d'esbossos molt simples, en els quals no hi ha cap indicació sobre el tractament del fons. Aquí, l'homogeneïtat cromàtica és subtilment alterada mitjançant esgarrapades i fregaments i amb la presència intuïda del bastidor. La potència del color evidencia la fragilitat de la línia.

Joan Miró

Pintura, 1927
Oli damunt tela
97 x 130 cm
Fundació Joan Miró, Barcelona.
Dipòsit de Gallery K. AG
© Successió Miró, 2016



La pintura té, per a Miró i els surrealistes, connotacions negatives. Miró proclama que vol assassinar-la i posa en qüestió les convencions i els mecanismes il·lusionistes de la representació. En algunes obres, la tela verge acull una ambigua taca blanca, que fa l'efecte d'una imprimació incompleta i d'un fons mig cobert pel to cru original.

Joan Miró

Composició amb personatges al bosc incendià, 1931

Oli damunt tela

81 x 100 cm

Fundació Joan Miró, Barcelona.

Donació de David Fernández i Miró

© Successió Miró, 2016



«Sento un fàstic profund per la pintura –afirma Miró–, i no faig servir els instruments usuals dels pintors si no és per ser precís en els cops que dono.»
Després de cobrir la tela amb una capa homogènia de pintura, la frega i l'esgarrapa. En contrast, les figures són nítides. La impressió que en resulta és de suspensió i profunditat alhora.

Joan Miró

Pintura, 1936

Oli, caseïna, quitrà i sorra
damunt masonite

78 x 108 cm

Fundació Joan Miró, Barcelona.

Dipòsit de Gallery K. AG

© Successió Miró, 2016



Quan el 1936 esclata la Guerra Civil espanyola, Miró es troba a Mont-roig, on ha iniciat una sèrie de pintures damunt masonite. Aquest suport industrial, que roman visible, refusa tota evocació espacial. Ara els elements referencials són reemplaçats per les textures i les qualitats tàctils de les matèries.

Altres obres de l'àmbit Més enllà de la pintura

L'acomodador del music-hall, 1925

Oli damunt tela

100 x 78 cm

Fundació Joan Miró, Barcelona

Dipòsit de la Generalitat de Catalunya

Pintura, c. 1925

Oli damunt tela

49 x 60 cm

Fundació Joan Miró, Barcelona

Donació de Joan Prats

Pintura (El guant blanc), 1925

Oli damunt tela

113 x 89,5 cm

Fundació Joan Miró, Barcelona

Flama en l'espai i dona nua, 1932

Oli damunt cartró

41 x 32 cm

Fundació Joan Miró, Barcelona

Donació de Joan Prats

Pintura, 1934

Oli damunt tela

97 x 130 cm

Fundació Joan Miró, Barcelona

Donació de Joan Prats

Cap, 1937

Oli amb collage de tovallola i pintura damunt celotex

121 x 91 cm

Fundació Joan Miró, Barcelona

**Pilar Juncosa de Miró (1904-1995)*

La trajectòria de Joan Miró queda, en molt bona part, reflectida en la col·lecció d'obres que l'artista va reservar per a la seva muller, Pilar Juncosa. Aquestes obres, dipositades a la Fundació des de la seva obertura, hi resten exposades gràcies a la família Miró: Maria Dolors Miró, David i Emili Fernández Miró, Joan i Teo Punyet Miró, Lola Fernández Jiménez i Lucía Punyet Ramírez.

Violència, evasió

*Sala Emili Fernández Miró (sala 4)

La crisi financera de 1929 afecta també el món de l'art. Com a conseqüència, Miró, casat i pare d'una filla, l'any 1932 es veu obligat a deixar París i a instal·lar-se de nou a Barcelona.

Miró continua explorant les possibilitats del collage, si bé la creixent inestabilitat política l'empeny a utilitzar un violent cromatisme que tenyirà la seva obra d'un to dramàtic. El resultat són les *pintures salvatges*, que «marquen el començament dels anys cruels i difícils pels quals passava el món».

Durant la guerra civil espanyola, que Miró viu a l'exili a París, intentarà controlar la tragèdia que l'envolta a través d'un realisme particular, on la figuració apareix deformada.

A Varengeville-sur-Mer, a la costa de Normandia, hi trobarà el recer que li permetrà evadir-se de la violència de la guerra. En la solitud més absoluta i influït per la natura, la música i la poesia, el 1940 iniciarà la sèrie *Constel·lacions*, que continuarà a Palma i acabarà a Mont-roig. Amb aquesta sèrie consolidarà un llenguatge de formes que ressorgirà de manera recurrent en la seva creació.

Joan Miró

Sense títol. Dibuix-collage, 1933

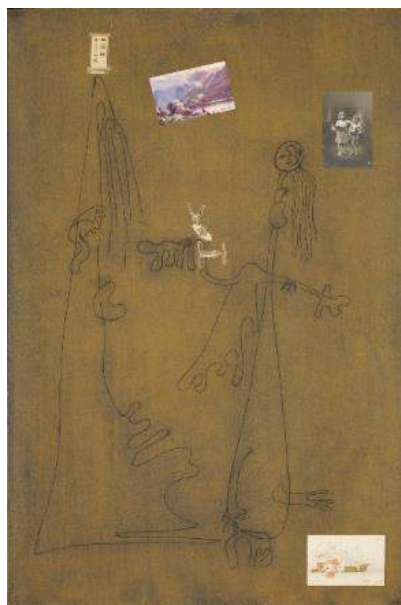
Collage i llapis conté damunt paper

108 x 72 cm

Fundació Joan Miró, Barcelona.

Dipòsit de Gallery K. AG

© Successió Miró, 2016



Breton i Aragon censuren a Miró les seves preocupacions pictòriques. En resposta a aquests retrets, l'artista fa una sèrie d'obres híbrides on el dibuix es confronta amb el collage. Les postals, les cromolitografies i els retalls publicitaris són elements aliens a la representació dibuixada i representació en si mateixos; però també, i sobretot, són realitat incrustada.

Joan Miró

Personatge, 1934

Llapis carbó, pastel i llapis damunt paper

107 x 72 cm

Fundació Joan Miró, Barcelona.

Dipòsit de col·lecció particular

© Successió Miró, 2016



La repressió d'una vaga de miners a Astúries i la suspensió de l'autonomia a Catalunya deixen més de mil morts. Monstres grotescos i obscens poblen les obres de Miró; són el prefaci del que anomenarà *pintures salvatges*. La tècnica emprada, el pastel, perd tota connotació estètica i esdevé un tret discordant que exagera els volums de la figura.

Joan Miró

Home i dona davant d'un munt d'excrements, 1935

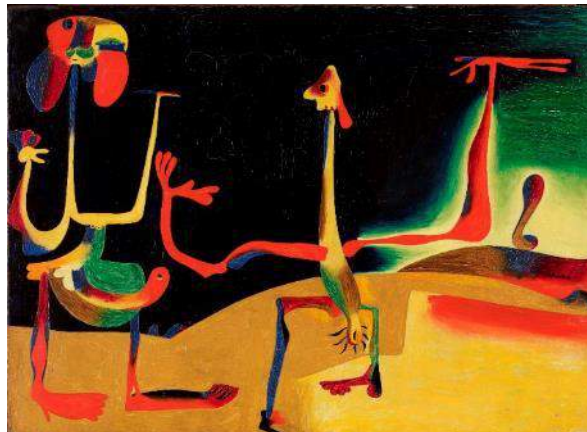
Oli damunt coure

23 x 32 cm

Fundació Joan Miró, Barcelona.

Donació de Pilar Juncosa de Miró

© Successió Miró, 2016



Les *pintures salvatges* presagien un desastre imminent. El paisatge és de nou, el de Mont-roig, però afectat per la desolació, i la figura desafia l'ideal harmònic d'èpoques passades. L'ús de recursos il·lusionistes, com el modelatge i la perspectiva, produeix una sensació d'irrealitat versemblant. El color és intens i àcid, i la llum, inquietant.

Joan Miró

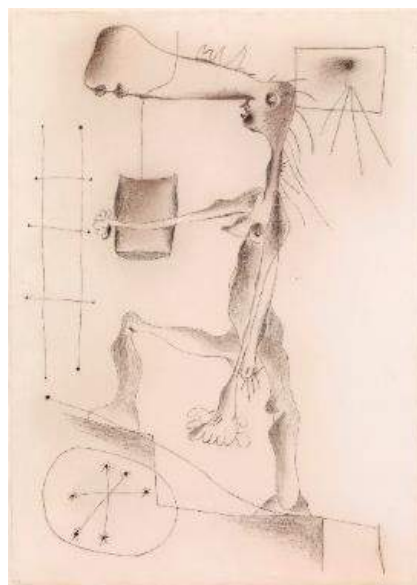
Dona nua pujant l'escala, 1937

Llapis carbó damunt cartolina

78 x 55,8 cm

Fundació Joan Miró, Barcelona.

© Successió Miró, 2016



La dona, tractada amb un clarobscur que contrasta amb l'estilització dels altres elements, és expressió d'una agressivitat instintiva i de la vulnerabilitat de l'ésser humà. A tocar del braç s'enfila una escala, símbol d'elevació. Una finestra figurada amb el croquis d'un angle de visió interpel·la l'observador.

Joan Miró

L'estel matinal, 1940

Guaix, oli i pastel damunt paper

38 x 46 cm

Fundació Joan Miró, Barcelona.

Donació de Pilar Juncosa de Miró

© Successió Miró, 2016



Poc després de l'inici de la Segona Guerra Mundial, Miró es trasllada a Varengeville-sur-Mer, a Normandia. Allà experimenta un desig d'evasió de la realitat que es tradueix en la sèrie *Constel·lacions*. Les figures, que han perdut l'aspecte agressiu, conformen la visió idealitzada d'un món d'éssers en harmonia amb la diversitat celeste.

Joan Miró

Personatges davant el sol, 1942

Llapis carbó, guaix, tinta xinesa i pastel
damunt paper

103 x 60 cm

Fundació Joan Miró, Barcelona.

Dipòsit de col·lecció particular

© Successió Miró, 2016



A Palma, la nit, la música, la natura i la poesia acompanyen la solitud de Miró. Treballa quasi exclusivament en paper, i l'execució és directa, segura, sense esbossos previs. El repertori formal es consolida. La consistència dels personatges prové de la materialitat d'un fons refregat, malmenat, que té la textura de les roques.

Joan Miró

Dona pentinant-se, nena saltant a corda, ocell, estels,
1942

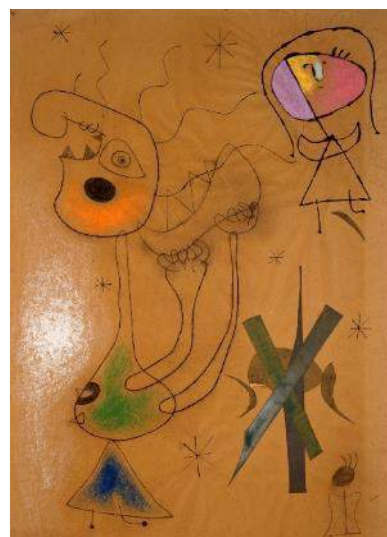
Llapis carbó, pastel, llapis cera, tinta xinesa i collage
damunt paper

110 x 79 cm

Fundació Joan Miró, Barcelona.

Dipòsit de col·lecció particular

© Successió Miró, 2016



Alguns títols tenen un component més líric. Els monstres de Miró s'han assentat definitivament i emulen les accions humanes. Són reals en la mesura que transcendeixen el fals realisme de les aparences. També és real el collage, retallat i enganxat sense gaire cura, en clara disputa amb el dibuix.

Joan Miró

Sèrie *Barcelona*, 1944

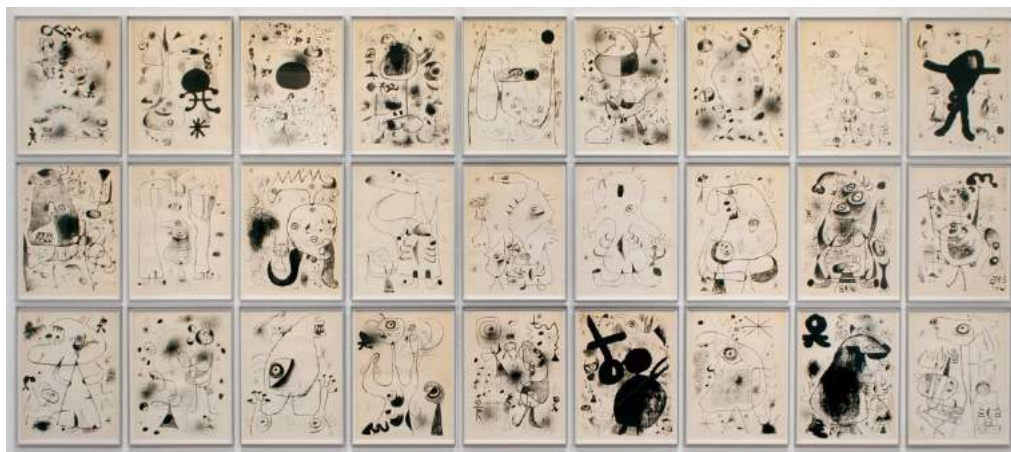
Litografia

Selecció de 27 d'una sèrie de 50

71 x 54 cm

Fundació Joan Miró, Barcelona.

© Successió Miró, 2016



La *Sèrie Barcelona* reconcilia l'esperit de les *pintures salvatges* –habitades per figures deformes i grotesques–, amb l'harmonia familiaritat de les criatures envers el món celeste, típica de les *Constel·lacions*. Però també inclou pictogrames, un recurs inèdit. El lèxic utilitzat constituirà el patró de referència per a la creació posterior de Miró.



Joan Miró i Joan Prats revisant la *Sèrie Barcelona* a la impremta Miralles. Joaquim Gomis, 1944
© Hereus de Joaquim Gomis. Fundació Joan Miró, Barcelona.

Altres obres de l'àmbit *Violència, evasió*

Sense títol, 1934

Guaix, llapis i collage damunt paper

50 x 65 cm

Fundació Joan Miró, Barcelona

Dipòsit de la Gallery K. AG

Collage-peinture, 1934

Oli i collage damunt paper de vidre

37 x 23 cm

Fundació Joan Miró, Barcelona

Dipòsit de la Gallery K. AG

Ocells i peixos en un paisatge, 1935

Guaix i aquarel·la damunt paper

30,5 x 37 cm

Fundació Joan Miró, Barcelona

Dipòsit de col·lecció particular

L'estiu, 1937

Guaix damunt paper muntat damunt tela

35,5 x 26,5 cm

Fundació Joan Miró, Barcelona

Dipòsit de col·lecció particular

Sense títol, 1938

Guaix damunt paper

48 x 63,5 cm

Fundació Joan Miró, Barcelona

Dipòsit de col·lecció particular

Dona davant del sol, 1942

Llapis carbó, tinta xinesa i aquarel·la damunt paper

110 x 79 cm

Fundació Joan Miró, Barcelona

Dipòsit de col·lecció particular

Dona, ocell, estels, 1942

Pastel i llapis damunt paper

108 x 72 cm

Fundació Joan Miró, Barcelona

Dipòsit de la Gallery K. AG

Dones, serp-voladora, estels, 1942

Llapis carbó, aquarel·la, guaix, pastel i tinta xinesa damunt paper
108 x 72 cm

Fundació Joan Miró, Barcelona

Dipòsit de col·lecció particular

Dones, ocells, estels, 1942

Llapis carbó, tinta xinesa, aquarel·la i guaix damunt paper
90 x 43 cm

Fundació Joan Miró, Barcelona

Dipòsit de col·lecció particular

Dona, ocell, estel, 1943

Guaix, pastel i llapis damunt paper
66 x 46 cm

Fundació Joan Miró, Barcelona

Dipòsit de la Gallery K. AG

El vermell de les orenetes i el rosa tornassolat, 1947

Oli i guaix damunt cartró

75 x 106 cm

Fundació Joan Miró, Barcelona

Dipòsit de la Gallery K. AG

* [Emili Fernández Miró \(1958-2012\)](#)

Interessat per l'art en tots els seus vessants –visual, musical, literari– i de pensament afí al del seu avi, Emili Fernández Miró sempre va donar suport a la Fundació, a qui va cedir una part de la seva col·lecció en concepte de dipòsit.

L'assassinat de la pintura també implica, en Miró, una superació de la concepció individualista de l'art: «Cap escola, cap artista m'interessa, cap ni un. Només allò anònim, allò que surt de l'esforç inconscient de la massa». Aquest sentiment, que anhela un art col·lectiu i públic, és reiterat per Miró al llarg de la seva trajectòria. No renuncia a la «pintura de cavallet», a la qual reconeix un vessant poètic, però no per això deixa de qüestionar-la. Vol «arribar a les masses humanes» interrogant altres mitjans d'expressió, alguns dels quals ja coneixia, com el ballet, el gravat o la litografia; d'altres, com l'escultura o la ceràmica (en col·laboració amb Josep Llorens Artigas), els empenirà a Mont-roig, després d'un exili forçat per la guerra civil. Simultàniament, s'interessa per la pintura mural, per la integració de les arts en l'arquitectura i per qualsevol manifestació artística que reflecteixi el caràcter anònim que l'artista associa als grans mestres de l'antiguitat. A Palma, on s'instal·la el 1956, hi trobarà un nou refugi. Per fi disposarà d'un taller espaiós, dissenyat per Josep Lluís Sert, i de la intimitat de Son Boter.

Joan Miró

Dona somiant l'evasió, 1945

Oli damunt tela

130 x 162 cm

Fundació Joan Miró, Barcelona.

© Successió Miró, 2016



Per a Miró, «un gest profundament individual és anònim; un gest anònim permet atènyer allò universal.» El seu llenguatge de signes és alhora particular i genèric: dona, ocell, sexe, sol, estel, lluna, escala de l'evasió. Miró prescindeix de les peculiaritats en favor d'una forma depurada, ingràvida, que ocupa un fons blanc sense protagonisme.

Joan Miró

El cel entreobert ens torna l'esperança,

1954

Oli damunt tela

130 x 195 cm

Fundació Joan Miró, Barcelona.

Dipòsit de Gallery K. AG

© Successió Miró, 2016



Algunes expressions de l'obra de Miró remetent a l'art rupestre o a la infantesa, associats a una creació original que precedeix la història. Les empremtes de mans, per exemple, o els gargots. D'altres, com els gratats o les incisions, són manifestacions d'una sensibilitat més espontània i anònima, propera al grafit.

Joan Miró

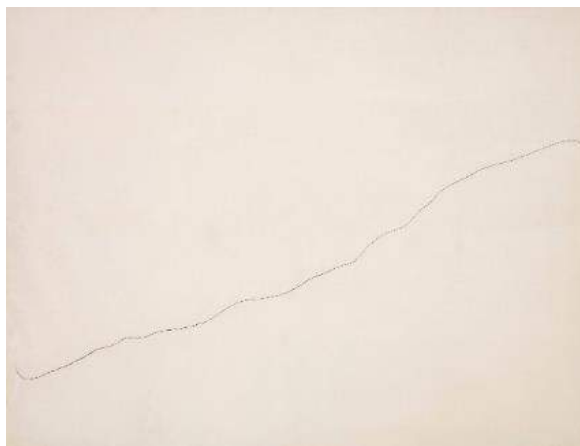
*Pintura sobre fons blanc per a la cel·la
d'un solitari I, II, III, 1968*

Acrílic damunt tela

268 x 350 cm

Fundació Joan Miró, Barcelona.

© Successió Miró, 2016



«Conquerir la llibertat és conquerir la senzillesa. Al final, amb una línia, amb un color n'hi ha prou per fer el quadre», diu Miró. La línia sola, anterior a la forma, encarna l'origen de la creació. Aquest espai projectat per l'arquitecte Josep Lluís Sert reproduceix la disposició dels tríptics al taller de l'artista.

Joan Miró

L'esperança del condemnat a mort I, II, III,
1974

Acrílic damunt tela

267 x 351 cm

Fundació Joan Miró, Barcelona.

© Successió Miró, 2016



El mateix dia que Miró va acabar aquest tríptic monumental, Franco va executar el jove activista Salvador Puig Antich. La coincidència resulta reveladora, ja que alguns dibuixos anteriors esmenten la crucifixió, la presó, la tortura, l'evasió. La línia es corba ara al voltant d'una taca i comença a intuir la forma, però s'interromp abruptament.

Joan Miró

Pagès català al clar de lluna, 1968

Acrílic damunt tela

162 x 130 cm

Fundació Joan Miró, Barcelona.

© Successió Miró, 2016



Miró s'identifica amb el pagès. «Considero el meu taller com un hort –diu–. Perquè els fruits creixin, s'han de tallar les fulles, i en un moment donat cal podar». La figura ruda del pagès i l'encís de la lluna. El pagès personifica la terra llaurada, la fertilitat. Isolat i en contacte físic amb el cel, adquireix un caire mític.

Joan Miró

Estela de doble cara, 1956

Gres i esmalt

79,5 x 50 x 6,5 cm

Fundació Joan Miró, Barcelona.

Donació de la Galerie Lelong

© Successió Miró, 2016



La ceràmica significa per a Miró un retorn a l'essència que implica un contacte amb l'argila i el foc, dos elements amb ressonàncies cosmogòniques. Tot i l'autoria compartida amb el ceramista Josep Llorens Artigas, segons l'artista «el mestre d'obres, és, en última instància, el foc; la seva acció és imprevisible i la seva sanció temible».

Altres obres de l'àmbit Anonimat

Pintura, 1943

Oli i pastel damunt tela

40 x 30 cm

Fundació Joan Miró, Barcelona

Donació de Joan Prats

Dones en la nit, 1944

Tinta xinesa i aquarel·la damunt tela

46 x 38 cm

Fundació Joan Miró, Barcelona

Dipòsit de col·lecció particular

Obra exposada en homenatge a Ramon Viladàs i Monsonís
i Maria Dolors Jené Cusí

Personatges, ocells, estels, 1944

Tinta xinesa i aquarel·la damunt tela

33 x 41 cm

Fundació Joan Miró, Barcelona

Dipòsit de col·lecció particular

Obra exposada en record de l'amistat de Joan Miró
i Ramon Viladàs i Paco Farreras

Dona, ocell, estel, 1945

Oli damunt tela

40 x 125 cm

Fundació Joan Miró, Barcelona

Dipòsit de la Gallery K. AG

Dona i ocell en la nit, 1945

Oli damunt tela

146 x 114 cm

Fundació Joan Miró, Barcelona

Dipòsit de col·lecció particular

Dona i ocells a punta de dia, 1946

Oli damunt tela

54 x 65 cm

Fundació Joan Miró, Barcelona

Dipòsit de col·lecció particular

L'estel matinal, 1946

Oli damunt tela

146 x 114 cm

Fundació Joan Miró, Barcelona

Dipòsit de col·lecció particular

El diamant somriu al capvespre, 1947

Oli damunt tela

97 x 130 cm

Fundació Joan Miró, Barcelona

Dipòsit de col·lecció particular

Dona, 1946

Escultura-objecte. Os, pedra esmoladora, ferro i oli damunt gres

51,5 x 23,3 x 19,7 cm

Fundació Joan Miró, Barcelona

Cap, 1949

Bronze

22,5 x 24,4 x 19,5 cm

Fundació Joan Miró, Barcelona

Dona, 1949

Bronze

26,5 x 40 x 19 cm

Fundació Joan Miró, Barcelona

Personatge, 1949

Coure

19 x 26,2 x 22,7 cm

Fundació Joan Miró, Barcelona

Projecte per a un monument, 1954

Pedra, os, guaix, oli, ganxo de porcellana i ferro

46 x 23,5 x 17,3 cm

Fundació Joan Miró, Barcelona

Projecte per a un monument, 1954

Ferro, cuir, oli, guaix i llapis gras damunt ciment

39,8 x 18,3 x 17,8 cm

Fundació Joan Miró, Barcelona

Pintura, 1949
Oli damunt tela
100 x 81 cm
Fundació Joan Miró, Barcelona
Dipòsit de la Gallery K. AG

Pintura, 1953
Oli damunt tela
195 x 97 cm
Fundació Joan Miró, Barcelona
Dipòsit de col·lecció particular

Pintura (Per a Emili Fernández Miró), 1963
Oli i acrílic damunt tela
75 x 280 cm
Fundació Joan Miró, Barcelona
Dipòsit de col·lecció particular

Poesia i silenci

*Sala Kazumasa Katsuta (sales 6 i 7)

«Que la meva obra surti d'una manera natural, com el cant d'un ocell o la música de Mozart, sense esforç aparent, però llargament meditada i treballada per dintre».

L'interès de Miró per l'espiritualitat zen i per l'art de l'Extrem Orient és perceptible ja en l'obra dels primers anys. El buit, que l'havia obsessionat fins al punt d'inundar més d'un centenar de pintures entre 1925 i 1927, torna a ocupar un lloc preeminent en l'obra mironiana a partir dels anys seixanta, després de la visita que fa l'artista al Japó.

El contacte amb la cultura japonesa comporta també una assimilació de suports i tècniques que contribuiran a revitalitzar la seva pintura. Alguns quadres adopten un format vertical i estret, inspirat en els *kakemonos*. Així mateix, el gest, alhora subtil i determinat, evoca la cal·ligrafia japonesa. En general, Miró es mostra més sobri i exigent amb el signe.

El retir de Miró a Mallorca afavoreix una activitat interrompuda per llargues pauses contemplatives. Augmenten les dimensions de les teles i, en paral·lel, el color s'expandeix; la poesia, que l'havia empès a un posicionament crític envers la pintura, emergeix ara del silenci.

Joan Miró

Paisatge, 1968

Acrílic damunt tela

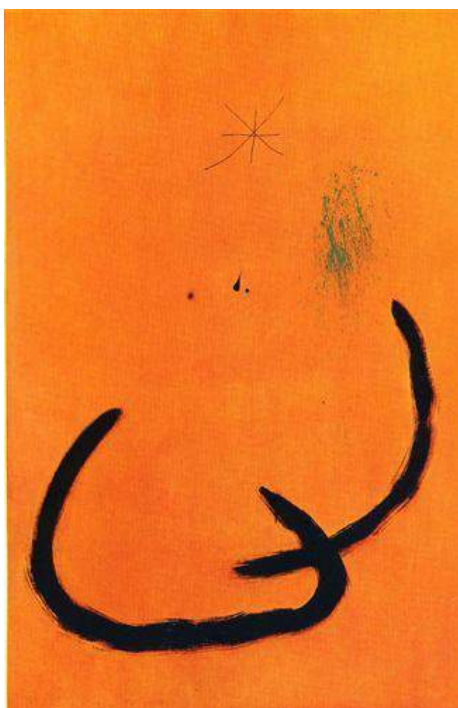
130 x 195 cm

Fundació Joan Miró, Barcelona

© Successió Miró, 2016



«El silenci és un rebuig del soroll, però resulta que el més mínim soroll, en el silenci, esdevé enorme», comenta Miró. Un punt difús com a únic element referencial pren una gran rellevància, però també fa ressonar l'espai. Aquest punt, doncs, fa present l'espai alhora que realça la trama, la materialitat de la superfície.



Joan Miró

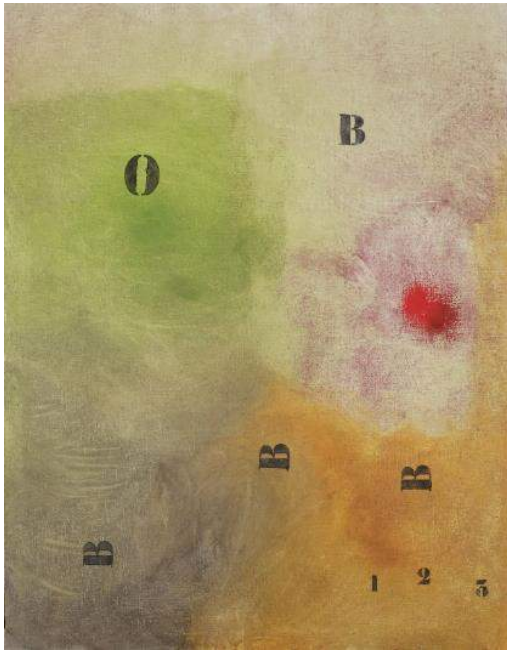
Gota d'aigua damunt la neu rosa, 1968
Oli damunt tela
195 X 130 cm
Fundació Joan Miró, Barcelona.
Dipòsit de col·lecció particular
© Successió Miró, 2016



Joan Miró

Cabell perseguït per dos planetes, 1968
Oli damunt tela
195 X 130 cm
Fundació Joan Miró, Barcelona.
Dipòsit de Gallery K. AG
© Successió Miró, 2016

Després d'una primera visita al Japó el 1966, Miró es declara «profundament en sintonia amb l'ànima japonesa». Alguns títols evocuen la poètica brevetat dels haikus, i les pintures, molt sòbries, tradueixen l'enunciat en uns pocs elements visuals. Miró sintetitza al màxim i reprèn el problema de la profunditat.



Joan Miró

Lletres i xifres atretes per una guspira (III),
1968

Acrílic damunt tela
146 X 114 cm

Fundació Joan Miró, Barcelona.

Dipòsit de Gallery K. AG

© Successió Miró, 2016



Joan Miró

Lletres i xifres atretes per una guspira (V),
1968

Acrílic damunt tela
146 X 114 cm

Fundació Joan Miró, Barcelona.

Dipòsit de Gallery K. AG

© Successió Miró, 2016

Miró planteja aquí el quadre com a poema: la lletra és metàfora de l'escriptura sobre un fons pictòric. La lletra emancipada de la paraula es deslliura també del significat. Queda la grafia, la forma plàstica, el signe fonètic. Les lletres, disperses per l'espai eteri del quadre, evocuen constel·lacions de sons.

Joan Miró

Poema (III), 1968

Acrílic damunt tela

205 x 174 cm

Fundació Joan Miró, Barcelona

© Successió Miró, 2016



El títol, *Poema*, estableix inequívocament un marc de referència. L'espai pictòric és, així, una metàfora del full blanc, que allotja els mots del pintor: traçats lliures, signes visuals i, com una abreviatura d'un text possible, dues lletres estergides. Els components no estan suspesos en el buit, sinó que dialoguen a través de l'espai.

Joan Miró

El somriure d'una llàgrima, 1973

Acrílic damunt tela

200 x 200 cm

Fundació Joan Miró, Barcelona.

Dipòsit de Gallery K. AG

© Successió Miró, 2016



Miró parla de «buscar el soroll que s'amaga en el silenci, el moviment en la immobilitat, la vida en l'inanimat, l'infinít en el finit, formes en el buit i a mi mateix en l'anonimat». Cada cosa conté, d'alguna manera, el seu oposat. L'oxímoron del títol és reforçat pel contrast existent entre la meitat superior i la meitat inferior del quadre.

Altres obres de l'àmbit Poesia i silenci

Pintura II/V, 1960

Acrílic i pastel damunt tela

92 x 73 cm

Fundació Joan Miró, Barcelona

Dipòsit de la Gallery K. AG

El despertar dels ocells I, 1965

Oli damunt tela

195 x 50 cm

Fundació Joan Miró, Barcelona

Dipòsit de la Gallery K. AG

Cançó damunt fons blanc, 1966

Oli damunt tela

195 x 130 cm

Fundació Joan Miró, Barcelona

Dipòsit de la Gallery K. AG

*L'ala de l'alosa aureolada pel blau d'or arriba al cor de la rosella abaltida
damunt la plana ornada de diamants, 1967*

Acrílic damunt tela

195 x 130 cm

Fundació Joan Miró, Barcelona

Dipòsit de la Gallery K. AG

L'or de l'atzur, 1967

Acrílic damunt tela

205 x 173 cm

Fundació Joan Miró, Barcelona

***Kazumasa Katsuta (1939)**

Fill de pintor, col·leccionista i persona sensible a l'art en general, Kazumasa Katsuta ha reunit la col·lecció d'obres de Joan Miró de caràcter privat més important. Amb una actitud generosa i sempre favorable a ajudar la Fundació, Katsuta ha cedit una part de la seva col·lecció en concepte de dipòsit.

La producció de Miró a partir dels anys seixanta inclou pintures d'execució lenta i altres que donen curs a una vigorosa expressivitat. Defugint la creació per inèrcia, Miró revisa constantment el seu treball i està atent a les aportacions que fan les noves generacions d'artistes.

Si inicialment la seva pintura havia estat un referent inspirador per a l'expressionisme abstracte nord-americà, més tard és ell qui descobreix en aquesta tendència possibilitats estimulants. Miró es deixa seduir pels grans formats; pren clara consciència de l'espai il·limitat de la tela i experimenta amb una sensació més física del quadre.

Però també parla d'antipintura. Ja no es tracta de transgredir les convencions de la representació, sinó de portar fins a les últimes conseqüències el procés de dessacralització de l'obra d'art iniciat els anys trenta. Miró violenta la tela amb pràctiques heterodoxes; la fereix, la forada, la crema. En posar la pintura en entredit, es qüestiona el seu valor econòmic i els interessos del mercat de l'art, i se suma, des de la pràctica artística, a una creixent reivindicació de llibertat que caracteritzarà el final de la dictadura franquista.

Joan Miró

Dona, ocell I, II, III, 1972-1973

377 x 95

261 x 65

261 x 65

Acrílic damunt tela

(I, III) Fundació Joan Miró, Barcelona.

(II) Fundació Joan Miró, Barcelona.

Dipòsit de Gallery K. AG

© Successió Miró, 2016



La serenitat i el despullament d'algunes de les pintures que segueixen les estades de Miró al Japó no és incompatible amb una execució més lliure: la representació deixa definitivament enrere la semblança. El format vertical allargat i el traç segur i sense vacil·lacions recorden el *kakemono* i la cal·ligrafia.

Joan Miró

Ocells a punta de dia, 1970

Oli i acrílic damunt lona

220 x 261 cm

Fundació Joan Miró, Barcelona.

Dipòsit de Gallery K. AG

© Successió Miró, 2016



Tant el gran format com la gestualitat de la pintura americana són habituals al Miró dels anys setanta. La tela a vegades conserva el seu caràcter tosc, ple de reminiscències primàries. Aquest substrat acull una taca fortuïta, una força centrífuga que escampa i projecta els motius pintats més enllà dels límits del quadre.

Joan Miró

Maig de 1968, 1968-1973

Acrílic i oli damunt tela

200 x 200 cm

Fundació Joan Miró, Barcelona.

© Successió Miró, 2016



A París, durant la primavera de 1968, els joves universitaris desafien l'ordre establert amb revoltes i manifestacions. Afirment que l'únic realisme acceptable és demanar allò impossible. També per a Miró, la pintura, amb la seva lògica i les seves convencions, encarna tot un sistema. El quadre és un mur on s'inscriu la protesta.

Joan Miró

Tela cremada V, 1973

Acrílic damunt tela, posteriorment
estripada i cremada

130 x 195 cm

Fundació Joan Miró, Barcelona.

Donació de Pilar Juncosa de Miró

© Successió Miró, 2016



L'atac a la pintura és directe. De vegades Miró dibuixa amb un ganivet, obrint espais; d'altres, el foc consumeix la tela. Als anys vint havia deixat intuir el bastidor; ara l'exposa calcinat. un cop liquidat l'espai de la representació, es revela l'engany. Miró diu «a la merda les subhastes, les cotitzacions i totes aquestes tonteries».

Joan Miró

Paisatge en la nit, 1966-1974

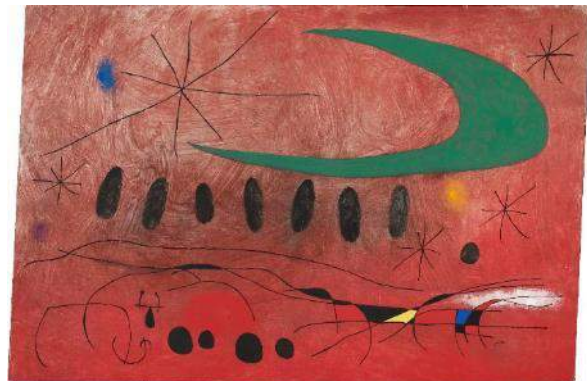
Oli i acrílic damunt tela

130 x 195 cm

Fundació Joan Miró, Barcelona.

Dipòsit de Gallery K. AG

© Successió Miró, 2016



Miró parla sovint d'*antipintura*, malgrat reconèixer que «tot desafiant a la pintura comporta certa paradoxa a partir del moment en què s'expressa a través d'una obra». A *Paisatge en la nit*, la forma esbiaixada vulnera el principi indiscutible del quadre com a finestra, base de tota representació il·lusionista.

Altres obres de l'àmbit *Antipintura*

Personatge davant del sol, 1968

Acrílic damunt tela

174 x 260 cm

Fundació Joan Miró, Barcelona

Focs artificials, I, II, III, 1974

Acrílic damunt tela

292 x 195 cm

Fundació Joan Miró, Barcelona

Sobreteixims

(sala 11)

L'interès de Miró per la cultura i l'art popular és determinant en el procés de redefinició constant del seu treball. Les incursions que fa en l'escultura, el gravat, l'estampació i la ceràmica deriven d'una necessitat de contacte físic amb els materials i d'un afecte per les coses senzilles i la feina artesanal. El 1970 coneix Josep Royo, amb qui descobreix les possibilitats expressives de l'obra tèxtil.

El tapís acull el món mitològic, poblat de figures femenines, ocells i constel·lacions que Miró havia il·lustrat durant els temps de guerra; un món propi i també universal.

Al mateix temps, explora una alternativa que va més enllà de la tradició i que no contempla la referència icònica. Aquest tipus d'obres, conegudes com a sobreteixims, són semblants a alts relleus sustentats en una base aspra, rústega, que contenen diversos objectes quotidians i marques característiques. Amb els sobreteixims, Miró vol recuperar l'expressió d'un «esperit humà no deformat» que atorgui a la seva obra un sentit màgic i ancestral que el vincula, una vegada més, a la tradició rural.

Joan Miró

Tapís de la Fundació, 1979

Llana

750 x 500 cm

Fundació Joan Miró, Barcelona.

© Successió Miró, 2016



En paral·lel a unes creacions que repudien el bon gust i les habilitats tècniques, i que exalcen el risc, n'hi ha unes altres que parlen un llenguatge de formes arquetípiques i signes universals. Són obres figuratives, icòniques. Aquest tapís n'és un exemple colossal, que també planteja la integració de l'obra en l'espai arquitectònic.

Joan Miró

Sobreteixim dels vuit paraigües, 1973
Acrílic, paraigües, guants, teles de feltre
i nansa damunt sobreteixim fet a mà
per Josep Royo
312 x 593 x 40 cm
Fundació Joan Miró, Barcelona.
© Successió Miró, 2016



Rusticitat de les textures, presència d'objectes reals, de matèries antipictòriques com el quitrà que empasten la base de jute i cànem, abrasions, petjades. El *sobreteixim* no encaixa en cap categoria artística; no és pintura, ni escultura, ni obra tèxtil. La seva radicalitat rau en la negació més que no pas en l'afirmació.

Altres obres de l'àmbit *Sobreteixims*

Mans volant cap a les constel·lacions, 1974

Acrílic damunt tela
260 x 681 cm
Fundació Joan Miró, Barcelona

Dones i ocells en la nit, 1967

Oli i acrílic damunt tela
210 x 175 cm
Fundació Joan Miró, Barcelona
Dipòsit de col·lecció particular

Dona, 1974

Oli i acrílic damunt tela
146 x 114 cm
Fundació Joan Miró, Barcelona
Donació de Josep Lluís Sert

«He treballat en un esperit monumental, tot somiant en una incorporació possible a l'arquitectura. Seria una manera d'ennobrir les construccions col·lectives i deixar de tractar les persones que hi han de viure com a robots insensibles».

Miró reivindica un art que sigui una extensió de la vida i que formi part de la vida. Integrada en l'arquitectura o en el paisatge, l'obra perd l'aura i esdevé un element quotidià.

Si bé els primers encàrrecs públics que rep són pintures murals per a espais interiors, la progressiva familiarització amb els procediments ceràmics i escultòrics el porta a cultivar aquestes tècniques emprant materials d'una major perdurabilitat a la intempèrie. Així mateix, a partir dels anys seixanta desenvolupa una fèrtil activitat escultòrica en bronze que li permet d'obtenir múltiples exemplars.

Per a Miró, tant l'escultura com la ceràmica estan íntimament lligades a la natura. La vida rural li proporciona objectes humils que incorpora a l'obra i que d'alguna manera enalteix. El seu costum d'exposar els resultats a l'aire lliure n'és la verificació final, però també significa una certa restitució a la terra d'allò que li pertany.

Joan Miró

*Maqueta per a Parella d'enamorats amb
jocs de flors d'ametller, 1975*

Resina sintètica pintada

300 x 160 x 140 cm

Fundació Joan Miró, Barcelona.

© Successió Miró, 2016



Aquesta peça és la maqueta d'una escultura monumental situada en una plaça del barri de negocis de La Défense, a París. En aquest indret, les formes orgàniques cerquen un diàleg amb els qui transiten pel seu costat o la travessen, i fan de mediadores entre l'escala humana i els gratacels circumdants.

Joan Miró

Dona i ocell, 1969

Bronze

Fundació Joan Miró, Barcelona

Dipòsit de la Gallery K. AG

© Successió Miró, 2016



L'escultura de Miró es basa en un acoblament d'objectes. L'objecte capgira el problema de la representació: ja no és l'art el que interpreta la realitat, sinó que són les coses quotidianes les que adopten una nova identitat en el context estètic. La figuració característica de l'objecte s'acorda amb el llenguatge de signes de l'artista.

Joan Miró

Sa Majestat el Rei, Sa Majestat la Reina
i *Sa Altesa el Príncep*, 1974

Escultura-objecte.

Acrílic damunt fusta, bronze i ferro

255 x 37 x 41,5 cm

Escultura-objecte.

Acrílic damunt fusta i claus

210 x 12 x 13,3 cm

Escultura-objecte.

Acrílic damunt fusta i banya

204,5 x 19 x 59 cm

Fundació Joan Miró, Barcelona.

© Successió Miró, 2016



Figures reials convertides en tòtems de fusta amb una ornamentació elemental. Són arqueologia rural, i no oculten el seu caràcter d'objectes utilitaris. Miró atorga una dignitat aristocràtica a les eines del pagès. Pels materials humils de què són fetes i per la seva estabilitat precària constitueixen l'antítesi de l'estàtua commemorativa.

Altres obres de l'àmbit Art i quotidianitat

Dona amb tres cabells, ocells i constel·lacions, 1973

Acrílic damunt tela

194 x 372,7 cm

Fundació Joan Miró, Barcelona

Donació de Pilar Juncosa de Miró

El dia, 1974

Acrílic damunt tela

57 x 500 cm

Fundació Joan Miró, Barcelona

La nit, 1974

Acrílic damunt tela

57 x 500 cm

Fundació Joan Miró, Barcelona

Dipòsit de col·lecció particular

Gimnasta, 1977

Bronze

102 x 92 x 86 cm

Fundació Joan Miró, Barcelona

Dipòsit de la Gallery K. AG

Personatge, 1970

Bronze

118 x 48 x 37 cm

Fundació Joan Miró, Barcelona

Dipòsit de la Gallery K. AG

Tors de dona, 1967

Bronze

67 x 30 x 16 cm

Fundació Joan Miró, Barcelona

Dipòsit de la Gallery K. AG

Dona, 1969

Bronze

73 x 41 x 36,5 cm

Fundació Joan Miró, Barcelona

Dipòsit de la Gallery K. AG

Dona, 1971
Bronze
56 x 36 x 32 cm
Fundació Joan Miró, Barcelona
Dipòsit de la Gallery K. AG

Personatge i ocell, 1968
Bronze
104,5 x 63,5 x 20 cm
Fundació Joan Miró, Barcelona

Home i dona en la nit, 1969
Bronze
86,5 x 30,5 x 30,5 cm
Fundació Joan Miró, Barcelona

Obres exposades a les terrasses

La carícia d'un ocell, 1967
Bronze pintat
311 x 110 x 48 cm
Fundació Joan Miró, Barcelona

Personatge, 1967
Bronze pintat
218 x 47 x 41,5 cm
Fundació Joan Miró, Barcelona

Noia evadint-se, 1967
Bronze pintat
166 x 31 x 58,5 cm
Fundació Joan Miró, Barcelona

Senyor, senyora, 1969
Bronze pintat
99,5 x 30 x 30 cm
69 x 37 x 37 cm
Fundació Joan Miró, Barcelona

A l'entorn de Joan Miró. Col·lecció

Fidel al projecte de l'artista, que ara fa 40 anys va somniar un centre viu i dinàmic abocat a l'estudi de la seva obra, atent a l'art del moment i obert a la ciutat, la Fundació Joan Miró continua investigant i divulgant el seu llegat. D'aquesta voluntat sorgeix la nova presentació de la col·lecció, així com també del desig d'obrir-la i vincular-la amb les pràctiques artístiques contemporànies i amb tota mena de públic.

Fes-te-la teva!

La Fundació Joan Miró ha produït un àlbum d'imatges a partir de les tradicionals col·leccions de cromos per donar a conèixer les obres més destacades de la nova exposició permanent que, a més a més, permet obtenir dues entrades per a la Fundació al preu d'una, vàlides entre el 9 d'abril i el 20 de juny de 2016.

Els participants poden fer la seva col·lecció de diferents maneres: recollint els cromos als punts de distribució gratuïta, fent la col·lecció en línia a albummiro.cat i participant en la trobada d'intercanvi de cromos que tindrà lloc diumenge 17 d'abril al migdia a la Fàbrica Moritz. A partir del 9 d'abril, es podrà recollir l'àlbum a la Fundació Joan Miró. Trobareu tota la informació sobre la campanya al web albummiro.cat.



Àlbum *Fes-te-la teva!* © Fundació Joan Miró, Barcelona. Foto: Pere Pratdesaba

Punts de distribució de cromos

Fundació Joan Miró · Biblioteques de Barcelona · Llibreries LAIE · Fàbrica Moritz
La Festival · Ifil · Montana Colors · Centres de ioga Mandiram · PLOM Gallery

Espai Mercè Sala

En col·laboració amb Transports Metropolitans de Barcelona, a partir de l'11 d'abril, la Fundació tindrà una instal·lació sobre la nova presentació de la col·lecció a l'Espai Mercè Sala, que inclourà imatges de 24 obres destacades de la nova exposició permanent, les mateixes que es reproduïxen a l'àlbum *Fes-te-la teva!*

La mostra es podrà veure a la sala d'exposicions ubicada al vestíbul de connexió de les línies 3 i 5 de la estació de metro Diagonal fins al 9 de maig, de dilluns a divendres de 10 a 20.30 h, amb entrada gratuïta.



Proposta de disseny de la instal·lació a l'Espai Mercè Sala. Estudi Bonjoch

L'Espai Mercè Sala és una sala d'exposicions que TMB ofereix perquè viatgers i artistes es trobin i exposin la seva creativitat i, alhora, perquè tots els ciutadans participin en les activitats culturals que hi tenen lloc. Aquest espai cultural ret homenatge a Mercè Sala Schnorkowski, que va ser presidenta de TMB durant onze anys (1980-1991).

Activitats a l'entorn de la col·lecció Joan Miró

Amb motiu de la nova presentació de la col·lecció Joan Miró, la Fundació proposa activitats gratuïtes per a tots els públics concebudes a partir dels vuit àmbits en què s'articula l'exposició.

Activitat a càrrec d'Isabel Banal | **Art i quotidianitat**

Dijous 28 d'abril, a les 19 h

Observació d'estels des de les terrasses de la Fundació | **Violència, evasió**

A càrrec del Parc Astronòmic Montsec i la Universitat de Barcelona

Dissabte 30 d'abril, a les 21.30 h

Àlbum Victòria | **Més enllà de la pintura**

Performance poètica a càrrec de Laia Estruch

Dijous 5 de maig, a les 19 h

Impactes | **Violència, evasió**

Itinerari vivencial sobre la Guerra Civil

Visita a la Fundació Joan Miró i al Refugi 307 del Poble-sec

Activitat conduïda per Experimentem amb l'ART i ANDRONAcultura

Diumenges 8 de maig i 12 de juny, a les 10.30 h

Dia Internacional dels Museus | **Anonimat**

Dimecres 18 de maig, a les 19 h

Activitat en col·laboració amb la PAC (Plataforma d'Artistes de Catalunya)

Activitats en el marc de la Nit dels Museus

Pintura i acció | **Antipintura**

Activitat conduïda per Sixe Paredes

Dissabte 21 de maig, Nit dels Museus

De 22 a 0 h

Projecció del documental *Murals*, de Pilar Pérez Solano | **Antipintura**

Dissabte 21 de maig, Nit dels Museus

Guanyar-se les garrofes | **Terra**

Projecció del vídeo del col·lectiu Forever Blowing Bubbles

(Bernat Daviu i Joana Roda)

Del 24 de maig al 5 de juny

Inauguració i càtering: 26 de maig, a les 19 h

Miró i punt | **Sobreteixims**

Acció de *yarn bombing*, intervenció tèxtil a l'edifici de la Fundació

Activitat a càrrec d'Ifil

Dissabte 4 de juny, a les 12 h

Concert de bols tibetans a les sales de la col·lecció | **Poesia i silenci**

A càrrec de Jordi Benítez

Dijous 16 de juny, a les 19 h

Totes les activitats són gratuïtes amb l'entrada a la Fundació

Aforament limitat

Nova programació educativa

El departament Educatiu de la Fundació Joan Miró ha adaptat el programa general d'activitats del centre a la nova presentació de l'exposició permanent. Per aquest motiu, s'han renovat les visites comentades a la col·lecció i a l'edifici, i s'han adaptat els textos de les audioguies. Igualment, s'han actualitzat els tallers i les propostes educatives per a tots els públics.

La nova presentació serà el punt de partida, a més, per a un seguit de canvis que no solament afectaran els continguts de les activitats sinó també el seu procés de creació. El departament Educatiu prepara la programació del curs vinent, que inclourà nous recorreguts i nous tallers amb dinàmiques més participatives, orientades a acostar la nova col·lecció a tot tipus de col·lectius.

Informació general

Horaris

Dimarts, dimecres i divendres

De novembre a març 10 - 18 h

D'abril a octubre 10 - 20 h

Dijous 10 - 21 h (de 18 a 21 h: 2x1 en l'entrada)

Dissabtes 10 - 20 h

Diumenges i festius 10 - 14.30 h

Dilluns no festius Tancat

Entrada general

Col·lecció Permanent + Exposició Temporal: 12 € / Reduïda*: 7 €

Exposició Temporal: 7 € / Reduïda*: 5 €

Espai 13: 2,50 €

*Estudiants de 15 a 30 anys i visitants més grans de 65 anys

Menors de 15 anys i aturats (acreditats): entrada gratuïta

Passi anual 13 €

Servei de guia multimèdia 5 €

Articket BCN (6 centres d'art de Barcelona) 30 € www.articketbcn.org

Accessibilitat



Transport

Autobusos 55 i 150 (bus Parc de Montjuïc)

Funicular de Montjuïc (metro Paral·lel, tarifa integrada)

Es recomana l'ús de transport públic per venir a la Fundació

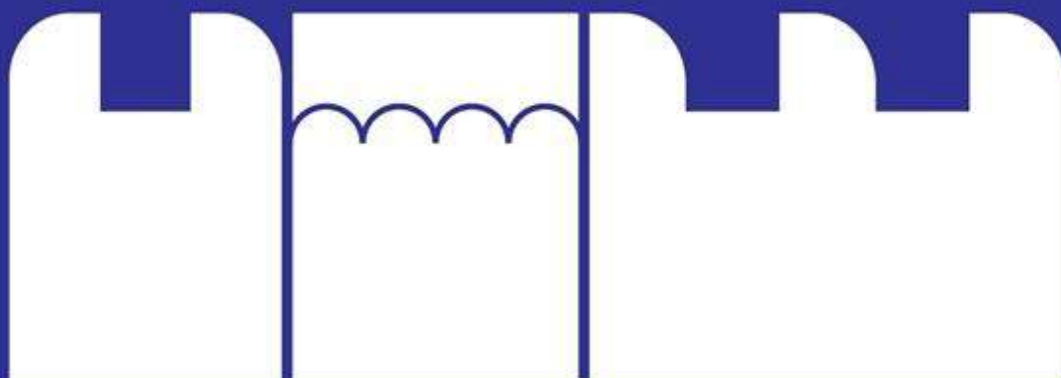
Imatges disponibles per a premsa i **dossier** digitalitzat a la nostra sala de premsa virtual www.fmirobcn.org/premsa i a l'enllaç <http://bit.ly/1MiV6Ct>

Seguiu les activitats de *Joan Miró. Col·lecció* a les xarxes amb l'etiqueta **#ÀlbumMiró** i al web www.albummiro.cat



Equip de la Fundació Joan Miró, 2015 © Fundació Joan Miró, 2016. Foto: Pep Herrero

Aquest projecte ha estat organitzat i produït per l'equip de la Fundació Joan Miró. Volem reconèixer i agrair la seva implicació i el seu esforç, així com el de totes les empreses externes que hi han col·laborat.



Fundació Joan Miró

* *J.M.* Barcelona



Fundació Joan Miró
Parc de Montjuïc
08038 Barcelona
T +34 934 439 470
pres@fmirobcn.org

www.fmirobcn.org

