



Fundación **BBVA**

# ***Davant l'horitzó***

**Fundació Joan Miró**

**24 octubre 2013 – 16 febrer 2014**

**Dossier de premsa**

## ÍNDEX

1. Informació general .....	3
2. Nota de premsa.....	4
3. Comissària de l'exposició.....	7
4. Obres exposades.....	8
5. Text introductorí a l'exposició.....	30
6. Artistes i procedència de les obres .....	31

## 1. Informació general

### *Davant l'horitzó*

24 d'octubre de 2013 – 16 de febrer de 2014

Presentació a la premsa: 22 d'octubre, a les 12 h  
Inauguració: 23 d'octubre, a les 19.30 h

<b>Exposició organitzada per:</b>	Fundació Joan Miró, Barcelona
<b>Comissària:</b>	Martina Millà
<b>Patrocini:</b>	Fundación BBVA
<b>Catàleg:</b>	Fundació Joan Miró Amb textos de Martina Millà, Hans Ulrich Reck, Marta Tafalla, Jacob Rabinowitz i Mieke Bal Edició en català, castellà i anglès
<b>Audioguia:</b>	En català, castellà i anglès Desenvolupada per Antenna International 3,00 €
<b>Horari:</b>	dimarts a dissabte, de 10.00 a 19.00 h dijous, de 10.00 a 21.30 h diumenges i festius, de 10.00 a 14.30 h dilluns no festius, tancat
<b>Preu:</b>	7,00€ Entrades anticipades: <a href="http://www.fundaciomiro-bcn.org">www.fundaciomiro-bcn.org</a>
<b>Passi anual:</b>	Entrada a la col·lecció permanent i a les exposicions temporals durant un any: 12 €
<b>Activitats:</b>	- Taller d'arts plàstiques: <i>Horitzons</i> - Visites comentades gratuïtes, els dissabtes a les 11 h
<b>Reserves per a grups:</b>	Tel. 934 439 479 <a href="mailto:education@fundaciomiro-bcn.org">education@fundaciomiro-bcn.org</a>

## 2. Nota de premsa

### ***Davant l'horitzó***

**24 d'octubre de 2013 – 16 de febrer de 2014**

Comissària: Martina Millà

La Fundació Joan Miró presenta ***Davant l'horitzó***, una exposició dedicada a la representació de l'horitzó en l'art des de mitjans del segle XIX fins a l'actualitat.

La mostra, que es pot visitar del 24 d'octubre de 2013 al 16 de febrer de 2014, ha estat comissariada per Martina Millà i compta amb el patrocini de Fundación BBVA.

Les obres seleccionades, entre pintura, fotografia i escultura, comparteixen l'horitzó com a element definidor. En l'exposició es repassa la seva representació com a objecte artístic i es mostra com ha esdevingut reflex de canvis en l'art.

A partir de subtils converses entre obres que no segueixen una línia cronològica, la mostra pot donar lloc a una reflexió sobre la importància d'aquest element en el desenvolupament de l'art modern fins a l'actualitat.

El títol, ***Davant l'horitzó***, fa una referència directa a *Devant le temps. Histoire de l'art et anachronisme des images*, un estudi de Georges Didi-Huberman que analitza l'anacronisme en la història de l'art. A partir del plantejament de Didi-Huberman, l'exposició presenta les obres en forma de converses anacròniques entre representacions pictòriques, fotogràfiques i escultòriques de l'horitzó des del romanticisme i l'impressionisme fins als nostres dies.

***Davant l'horitzó*** exhibeix seixanta obres nacionals i internacionals. S'hi troben alguns dels grans protagonistes de l'art dels segles XIX i XX, com Arnold Böcklin, Claude Monet, Eadweard Muybridge, Ed Ruscha, Carl Andre, David Hockney, Antoni Tàpies, Joan Miró, Perejaume o René Magritte.

L'exposició arranca amb una sala en clau mironiana que inclou tres peces de gran format de Modest Urgell, Joan Miró i Perejaume. L'horitzó és un tema que ocupa Miró durant tota la seva llarga carrera i que apren del seu mestre Modest

Urgell, també representat a la sala. Perejaume, deixeble d'ambdós, completa la conversa des de la seva particular òptica postmoderna.

A partir d'aquesta primera sala, el recorregut per l'exposició obre el ventall geogràfic. La sala contigua situa l'origen de la pintura d'horitzons en el context germànic, suís i escandinau, des del romanticisme i el simbolisme. A partir de la pintura *Avets* d'Arnold Böcklin, de 1849, la peça més antiga de la mostra, s'exhibeixen altres obres com a exemples d'aquesta mirada única i peculiar que els artistes del nord d'Europa dediquen a l'horitzó. Entre els artistes que trobem en aquesta sala, hi ha diversos mestres de l'horitzó: August Strindberg, Ferdinand Hodler, Gerhard Richter i Anna-Eva Bergman.

La mostra continua amb una sala dedicada a l'avantguarda francesa, que va dominar la creació artística fins ben entrat el segle XX, i que està representada per Édouard Vuillard, Raoul Dufy, Alexander Calder i François Morellet. Aquesta sala s'encavalca amb un grup de marines, important capítol dins de la pintura de l'horitzó, d'artistes com Kees van Dongen, Pierre Bonnard, Salvador Dalí i Max Ernst.

A continuació es planteja el contrast entre els horitzons de la tradició europea, en concret l'alemanya, i els de l'art japonès; entre obres marcades per les lleis de la perspectiva i altres provinents d'una tradició que n'està mancada i que va ser clau per al desenvolupament de la modernitat pictòrica. En aquesta sala es poden veure obres d'Emil Nolde, Max Beckmann, Hiroshi Sugimoto i Yayoi Kusama.

Tot seguit trobem els horitzons místics d'Ettore Spalletti, Yves Klein i Marc Chagall, i l'horitzó del paisatge industrial i postindustrial de Georg Baselitz i David Hockney.

L'exposició també inclou dues sales dedicades a l'horitzó abordat des de la pràctica escultòrica. Trobem la conversa entre Eduardo Chillida i Ann Veronica Janssens; la projecció del film *Running Fence*, que narra el procés de creació d'una intervenció en el paisatge californià de Christo i Jeanne-Claude; i altres horitzons escultòrics com els del diàleg entre Dan Flavin i Carl Andre.

Així mateix, les peces de Carl Andre i Dan Flavin serveixen d'introducció a un segon gran àmbit centrat en l'horitzó nord-americà d'Agnes Martin, Ansel Adams, Alex Katz, Fred Sandback, Eadweard Muybridge, Ed Ruscha i Roni Horn. A continuació es presenta l'horitzó postcolonial de les fotografies d'Isaac Julien i Zineb Sedira.

La mostra es tanca amb una selecció de pintura de René Magritte, Claude Monet, Alphonse Osbert, Olafur Eliasson i Antoni Llena, que funciona a tall d'epíleg: la representació de l'horitzó al·ludeix a les paradoxes i als reptes de la pràctica artística.

***Davant l'horitzó*** ha estat comissariada per Martina Millà, cap de l'Àrea de Programació i Projectes de la Fundació Joan Miró. La mostra compta amb el patrocini de Fundación BBVA.



Fundación **BBVA**

### 3. Comissària de l'exposició

#### **Martina Millà**

Durant els darrers sis anys Martina Millà ha estat responsable de Programació i Projectes a la Fundació Joan Miró, on ha comissariat *Murals* (2010) i *Genius Loci* (2011), entre d'altres exposicions. Llicenciada en Història de l'Art per la Universitat de Barcelona a finals dels anys vuitanta, el 1990-1992 va cursar un Master of Arts a l'Institute of Fine Arts (New York University) i entre 1996 i 2002 va fer el doctorat en història de l'art i arquitectura del segle XX a Emory University (Atlanta).

#### 4. Obres exposades

**Presentem les obres exposades seguint la seqüència de converses en les quals es basa la mostra. En aquest dossier de premsa s'enumeren les converses per facilitar la comprensió de les agrupacions d'obres; aquesta enumeració no apareix a les sales de l'exposició.**

##### Conversa 1

L'exposició arranca amb una sala en clau mironiana que inclou tres peces de gran format de Modest Urgell, Joan Miró i Perejaume. Tres artistes que formen part d'un context comú, que pertanyen a tres generacions diferents i que comparteixen el mateix interès pel paisatge. L'horitzó és un tema que ocupa Miró durant tota la seva llarga carrera i que aprèn del seu mestre, Modest Urgell, també representat en aquesta sala. Perejaume completa la conversa des de la seva particular òptima postmoderna dibuixant horitzons amb els marcs daurats de la pintura tradicional.

**Modest Urgell** (1839-1919)  
*Paisatge*, 1893-1919  
 Oli damunt tela. 160 x 290 cm  
 Hotel Majestic, Barcelona



**Joan Miró** (1893-1983)  
*Pintura*, c. 1973  
 Acrílic i carbonet damunt tela. 174 x 293 cm  
 Fundació Pilar i Joan Miró a Mallorca





**Perejaume** (1957)

*Els quatre horitzons*, 1991  
Motllures de fusta daurades. 180 x 370 x 10 cm  
Col·lecció Banc Sabadell



**Conversa 2**

Aquesta sala situa l'origen de la representació de l'horitzó com a gènere en el context germànic, suís i escandinau, des del romanticisme i el simbolisme. La pintura *Avets* d'Arnold Böcklin, de 1849, la peça més antiga de la mostra, obre aquesta sala, on es posa en relleu l'atenció especial que els artistes del nord d'Europa van prestar a l'horitzó. Entre els artistes que hi trobem representats hi ha diversos mestres de l'horitzó: August Strindberg, Ferdinand Hodler, Gerhard Richter i Anna-Eva Bergman.

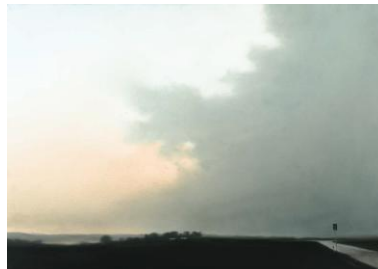
**Arnold Böcklin** (1827-1901)





*Wettertannen*, 1849  
Avets  
Oli damunt tela. 76,8 x 74,6 cm  
Kunstmuseum Basel, Basilea. Llegat de Clara Böcklin, 1923






**Gerhard Richter** (1932)

*Landschaft bei Hubbelrath*, 1969  
Paisatge a prop de Hubbelrath  
Oli damunt tela. 100 x 140 cm  
Ludwig Forum für Internationale Kunst, Aquisgrà



<p><b>Paul Klee</b> (1879-1940)  <i>Aufgehender Stern</i>, 1931          Estel naixent          Oli damunt tela. 36 x 61 cm          Fondation Beyeler, Riehen, Col·lecció Beyeler</p>	
<p><b>Anna-Eva Bergman</b> (1909-1987)  <i>N.º 8 -1969 Grand horizon bleu</i>, 1969          Núm. 8 -1969 Gran horitzó blau          Vinil i fulla de metall. 200 x 300 cm          Fondation Hartung-Bergman, Antibes</p>	
<p><b>August Strindberg</b> (1849-1912)  <i>Klippa och hav</i>, 1873          Un penya-segat vora el mar          Oli damunt tela. 16 x 17 cm          Nordiska Museet, Djurgården</p>	
<p><b>Ferdinand Hodler</b> (1853-1918)  <i>Berggipfel am Morgen</i>, 1915          Cim de bon matí          Oli damunt tela. 51 x 81 cm          Kunsthaus Zürich. Donació dels hereus d'Alfred Rüttschi, 1929</p>	

<p><b>Ferdinand Hodler</b> (1853-1918)  <i>Genfersee mit Mont-Blanc im Frühlicht</i>, 1918                  Llac de Ginebra amb el Mont Blanc a l'alba                  Oli damunt tela. 65 x 93 cm                  Kunsthaus Zürich. Donació de l'Holenia Trust en memòria de Joseph H. Hirshhorn, 1992</p>	
<p><b>Félix Vallotton</b> (1865-1925)  <i>La Néva gelée</i>, 1913                  El Neva gelat                  Oli damunt tela. 46 x 81 cm                  Kunsthaus Zürich. Donació de Walter Haefner</p>	
<p><b>Félix Vallotton</b> (1865-1925)  <i>Chemin dans la lande</i>, 1917                  Camí a la landa                  Oli damunt tela. 60 x 92 cm                  Kunsthaus Zürich. Llegat de Hans Naef</p>	

### Conversa 3

Fins ben entrat el segle xx, va ser a França on es van gestar les avantguardes, representades a la mostra per Édouard Vuillard, Raoul Dufy, Alexander Calder en la seva etapa parisenca i François Morellet. Les seves respectives visions sobre l'horitzó mostren la manera com la modernitat pictòrica va anar assimilant la representació de l'horitzó, fins i tot portant-la al terreny de l'abstracció.

**Alexander Calder** (1898-1976)

*Untitled*, 1930

Sense títol

Oli damunt tela. 46 x 38 cm

Calder Foundation, Nova York



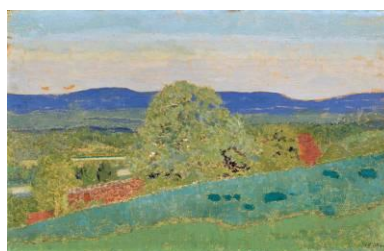
**Édouard Vuillard** (1868-1940)

*Les Collines bleues*, 1900

Els turons blaus

Oli damunt tela. 42,5 x 68 cm

Kunsthau Zürich. Llegat del Dr. Hans Schuler



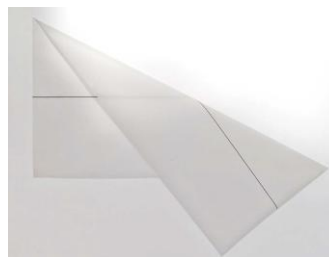
**François Morellet** (1926)

*Pliage en diagonale d'une médiane sur un calque*, 1977

Plec en diagonal d'una mitjana damunt paper de calcar

Paper de calcar i tinta. 68 x 136 cm abans de plegar

Col·lecció de l'artista



**Raoul Dufy** (1877-1953)  
*Promeneurs au bord de la mer*, c. 1925  
 Passejants a la vora del mar  
 Oli damunt tela. 60 x 73 cm  
 Centre Pompidou – Musée National d'Art Moderne, París.  
 En dipòsit des de 1974, Musée d'Art Moderne André  
 Malraux – MuMa Le Havre



#### Conversa 4

Un grup de marines, important capítol dins de la pintura de l'horitzó, d'artistes com Kees van Dongen, Pierre Bonnard, Salvador Dalí i Max Ernst. Les marines suposen per als artistes el repte afegit de pintar el contacte entre la superfície aquàtica i l'atmosfera. Cal destacar la presència d'un Dalí molt jove i d'un Ernst en un moment de maduresa, grans representants del surrealisme afrontant el desafiament de l'horitzó marí.

**Kees van Dongen** (1877-1968)  
*Deauville, le bateau du Havre à Trouville*, c. 1913  
 Deauville, el vaixell de Le Havre a Trouville  
 Oli damunt tela. 33 x 55 cm  
 Centre Pompidou – Musée National d'Art Moderne, París.  
 En dipòsit des de 1994: La Piscine. Musée d'Art et  
 d'Industrie André Diligent, Roubaix



**Salvador Dalí** (1904-1989)  
*La badia de Cadaqués vista des del Llaner*, c. 1920  
 Oli damunt tela. 35,5 x 42 cm  
 Fundació Gala – Salvador Dalí, Figueres



**Max Ernst** (1891-1976)  
*Humboldt Current*, 1951-1952  
 El corrent de Humboldt  
 Oli damunt tela. 76,5 x 56 cm  
 Fondation Beyeler, Riehen, Col·lecció Beyeler



**Pierre Bonnard** (1867- 1947)  
*La Plage à marée basse*, c. 1920  
 La platja amb marea baixa  
 Oli damunt tela. 46 x 53 cm  
 Musée d'Orsay, París. Dipòsit al Musée National d'Art Moderne - Centre Pompidou. Donació de M. Barthelemy, 1943



## Conversa 5

Aquesta sala s'articula a partir del contrast entre els horitzons de la tradició europea, en concret de l'expressionisme alemany, i els de l'art japonès; entre obres marcades per les lleis de la perspectiva i obres provinents d'una tradició que n'està mancada, però que va ser clau per al desenvolupament de la modernitat pictòrica. En aquesta sala s'estableix un doble diàleg: d'una banda Emil Nolde i Hiroshi Sugimoto, que al seu torn es relacionen amb les marines de la sala anterior; de l'altra, Max Beckmann, que força la perspectiva al límit, i Yayoi Kusama, com a exponent de l'anul·lació de la perspectiva i, com a conseqüència, de l'horitzó.

**Hiroshi Sugimoto** (1948)  
*Sea of Japan*, 1987  
 Mar del Japó  
 Gelatina de plata. 119,4 x 149,2 cm  
 Pace Gallery, Nova York



**Emil Nolde** (1867-1956)  
*Sommerwolken*, 1913  
Núvols d'estiu  
Oli damunt tela. 73,3 x 88,5 cm  
Museo Thyssen-Bornemisza, Madrid



**Max Beckmann** (1884-1950)  
*Neubau*, 1928  
Nova construcció  
Oli damunt tela. 145,5 x 63,5 cm  
Museum Frieder Burda, Baden-Baden



**Yayoi Kusama** (1929)  
*Infinity Nets AAONTWH*, 2008  
Xarxes infinites AAONTWH  
Acrílic damunt tela. 162 x 162 cm  
Col·lecció particular, Londres



## Conversa 6

En l'espai recollit on se situa aquesta conversa es posa l'èmfasi en la dimensió més espiritual de la representació de l'horitzó i es mostren els horitzons místics d'Ettore Spalletti, Yves Klein i Marc Chagall, tres artistes interessats en els grans corrents del pensament religiós i esotèric.

### Ettore Spalletti (1940)

*La luce e il colore, grigio*, 2012

La llum i el color, gris

Pigments damunt fusta. 150 x 150 cm

Galerie Lelong, París



### Yves Klein (1926-1962)

*M77 Monochrome vert sans titre*, 1957

M77 Monocrom verd sense títol

Pigment pur, resina sintètica damunt tela enganxada i clavada damunt contraplacat. 105,3 x 26,8 x 4,7 cm

Centre Pompidou – Musée National d'Art Moderne, París.

Compra de 1985



### Marc Chagall (1887-1985)

*Le Vieillard et le chevreau*, 1930

El vell i el cabrit

Témpera i pastel damunt cartró. 52 x 66 cm

Moderna Museet, Estocolm. Llegat de Gerard Bonnier





## Conversa 7

L'horitzó del paisatge industrial i postindustrial de Georg Baselitz i David Hockney, seguidor de la tradició paisatgista britànica. En contrast amb les mirades primigènies de les converses anteriors, les mirades de Baselitz i Hockney representen un paisatge desmitificat, transformat per l'acció de l'home.

### Georg Baselitz (1938)

*Fertigbetonwerk*, 1970

Fàbrica de ciment

Oli damunt tela. 200 x 250,3 cm

Museum Frieder Burda, Baden-Baden



### David Hockney (1937)

*Less Trees near Warter*, 2009

Menys arbres prop de Warter

Dibuix numèric, impressió de tinta damunt paper muntat damunt d'alumini. 237,5 x 106 cm

Galerie Lelong, París



## Conversa 8

L'exposició també inclou dues sales dedicades a l'horitzó abordat des de la pràctica escultòrica. La marina pictòrica de Gonzalo Chillida en contrapunt amb dues propostes escultòriques: les obres d'Eduardo Chillida i Ann Veronica Janssens, que dialoguen per contrast. L'obra d'acer d'Eduardo Chillida, que s'enfronta a l'horitzó cantàbric, i l'obra de Janssens, que recrea un horitzó aquàtic dins d'una vitrina, un suport tradicional per a l'escultura.

### Gonzalo Chillida (1926-2008)

*Marina*, 1978

Oli damunt tela. 61 x 61 cm

Col·lecció Chillida Ameztoy, Sant Sebastià



### Ann Veronica Janssens (1956)

*Cielo Blu*, 2010

Cel blau

Vidre, aigua desmineralitzada, pigment acrílic, parafina, paper, pedestal. 50 x 50 x 50 cm

Galerie Kamel Mennour, París



**Eduardo Chillida** (1924-2002)  
*Elogio del horizonte I*, 1985  
Elogi de l'horitzó I  
Acer. 20 x 30 x 24 cm  
Col·lecció Museo Chillida Leku, Hernani



**Jesús Uriarte** (1948)  
Procés de construcció d' *Elogio del horizonte*, 1989  
Fotografies en color  
Archivo Museo Chillida Leku, Hernani



## Conversa 9

La subtileza lumínica de l'obra de Dan Flavin en contrast amb la presència sòlida de l'obra de Carl Andre. A partir d'aquestes dues obres representants del minimalisme, s'inicia el bloc centrat en els horitzons de l'art nord-americà.

**Dan Flavin** (1933-1966)

*Untitled*, 1963

Sense títol

Còpia expositiva. 244 cm

Cortesia de Stephen Flavin i d'Estate of Dan Flavin, Nova York



**Carl Andre** (1935)

*Dike*, 1978

Dic

Cedre vermell. 90 x 770 x 30 cm

Col·lecció d'art contemporani Fundació "la Caixa", Barcelona



## Conversa 10

El paisatge i l'horitzó són elements constitutius de la tradició artística nord-americana. En les seves ja llegendàries fotografies, Ansel Adams va copsar la immensitat dels paisatges nord-americans des d'una sensibilitat moderna, mentre que les composicions abstractes d'Agnes Martin són un exemple de fins a quin punt l'horitzó marca la visió nord-americana.

### Ansel Adams (1902-1984)

*Yellowstone Lake, Yellowstone National Park (Lake, narrow strip of mountains, low horizon),* sense data

El llac de Yellowstone, al parc nacional de Yellowstone (llac, franja estreta de muntanyes, horitzó baix)  
Fotografia. Còpia expositiva  
The U.S. National Archives and Records Administration, Washington



### Ansel Adams (1902-1984)

*In Rocky Mountain National Park (Mountain tops, low horizon, dramatic clouded sky),* sense data

Al parc nacional de les muntanyes Rocalloses (cims, horitzó baix, cel impressionant ennuvolat)  
Fotografia. Còpia expositiva  
The U.S. National Archives and Records Administration, Washington






### Ansel Adams (1902-1984)

*Near [Grand] Teton National Park (Roadway, low horizon mountains, clouded sky),* sense data

Prop del parc nacional Grand Teton (carretera, horitzó baix de muntanyes, cel ennuvolat)  
Fotografia. Còpia expositiva  
The U.S. National Archives and Records Administration, Washington



<p><b>Ansel Adams</b> (1902-1984)  <i>Near Death Valley National Monument (More distant view of mountains, desert, shrubs highlighted in foreground)</i>, sense data          Prop del parc nacional de la vall de la Mort (vista de les muntanyes a la llunyania, el desert, matolls ressaltats en primer pla)          Fotografia. Còpia expositiva          The U.S. National Archives and Records Administration, Washington</p>	
<p><b>Ansel Adams</b> (1902-1984)  <i>Transmission Lines in Mojave Desert, 1941</i>          Línies elèctriques al desert de Mojave          Fotografia. Còpia expositiva          The U.S. National Archives and Records Administration, Washington</p>	
<p><b>Agnes Martin</b> (1912-2004)  <i>Untitled No. 5, 1997</i>          Sense títol núm. 5          Acrílic i grafit damunt tela. 152,4 x 152,4 cm          Col·lecció d'art contemporani Fundació "la Caixa", Barcelona</p>	

## Conversa 11

Aquesta secció continua amb un diàleg intercultural. Es contraposa l'horitzó minimalista de Katz a un Tàpies, un pintor més interessat per la matèria que pel paisatge que en aquest cas s'enfronta a l'horitzó. Tot i que Tàpies és considerat un artista matèric, en aquesta composició se situa a prop del minimalisme; des d'aquesta perspectiva, resulta suggestiva una confrontació amb Sandback, del qual presentem un horitzó creat per dues gomes elàstiques en tensió, i amb el protomatèric Raurich.

**Alex Katz** (1927)  
*Provincetown*, 1959  
 Oli damunt tela. 61 x 76, 2 cm  
 Col·lecció de l'artista



**Antoni Tàpies** (1923-2012)  
*Cercle cremat*, 1978  
 Procediment mixt damunt tela. 162,5 x 162,5 cm  
 Col·lecció particular



**Fred Sandback** (1943-2003)  
*Untitled*, 1972  
 Sense títol  
 Pintura acrílica beix i blava damunt corda elàstica. 162,6 x 243,8 x 243,8 cm  
 Cortesia de l'Estate de Fred Sandback i Barbara Krakow Gallery, Boston



**Nicolau Raurich** (1871-1945)

*Terrer llevantí*, c. 1921

Oli damunt tela. 116,5 x 183,5 cm

Museu Nacional d'Art de Catalunya, Barcelona. Llegat de Teresa Raurich, 1956



**Nicolau Raurich** (1871-1945)

*Marina*, c. 1899

Oli damunt tela. 43 x 40 cm

Museu Diocesà de Barcelona



La projecció del film *Running Fence*, que narra el procés de creació d'una intervenció en el paisatge californià: la instal·lació d'una *tanca contínua* de **Christo i Jeanne-Claude**. Una obra de *land art* que desafia la representació de l'horitzó creant un horitzó efímer en el paisatge.

**Albert Maysles, David Maysles, Charlotte**

**Zwerin** (1932-1987), (1926), (1931-2004)

*Running Fence*, 1978

Tanca contínua

DVD, 58 min

Maysles Films, Nova York





## Conversa 12

Aquesta sala està dedicada a l'*skyline*, l'horitzó urbà per excel·lència. Muybridge va ser pioner en els procediments per fotografiar l'horitzó urbà de manera panoràmica, oferint una visió única fins aleshores del perfil de San Francisco. Ruscha, gran pintor del paisatge urbà de Los Angeles, fa un salt conceptual, del paisatge físic de Los Angeles al cinema com a emblema de la seva ciutat, i crea un horitzó de cel·luloide pintat. Finalment, Horn fotografia l'horitzó islandès des de la seva mirada novaiorquesa.

**Eadweard Muybridge** (1830-1904)  
*Panorama of San Francisco from California Street Hill*, 1878  
 Panorama de San Francisco des del turó de California Street  
 Gelatina de plata. 67 x 41,5 cm  
 Kingston Museum and Heritage Service, Kingston

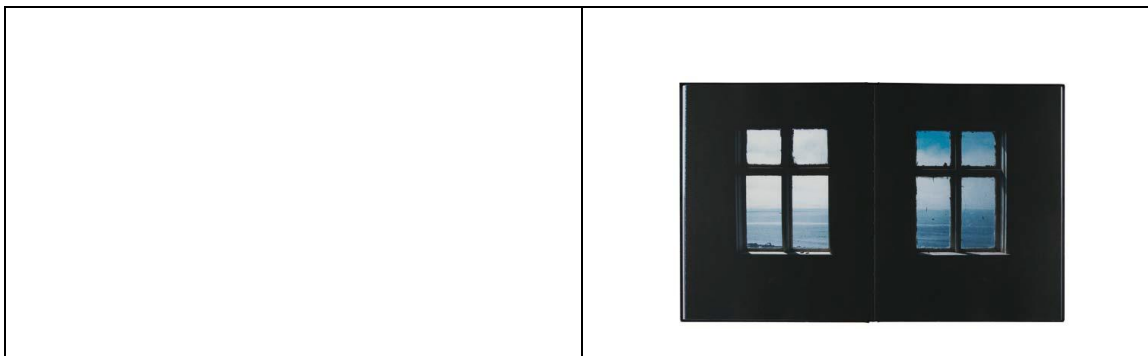


**Ed Ruscha** (1937)  
*Triumph*, 1994  
 Triomf  
 Acrílic damunt tela. 81,2 x 305 cm  
 Moderna Museet, Estocolm. Donació de Pontus Hultén, 2005



**Roni Horn** (1955)  
*Arctic Circles (Book VII from of To Place)*, 1998  
 Cercles àrtics, setè volum de «To Place»  
 Llibre, edició de set exemplars. 26,67 x 21,27 cm  
 Cortesia de l'artista





### Conversa 13

L'horitzó postcolonial de les fotografies d'Isaac Julien i Zineb Sedira. Isaac Julien reconstrueix els grans viatges de les expedicions europees a llocs aparentment despoblats, mentre que Sedira ofereix una visió de la costa de Mauritània a través d'una composició postmoderna que emmarca l'horitzó amb una paret en ruïnes i al·ludeix al col·lapse de la mirada idealitzada sobre el paisatge.

#### Isaac Julien (1960)

*True South Series No. 2 (Taonga mahi/Apparatus 2)*, 2008

Sèrie «True South» núm. 2 (Taonga mahi/Apparatus 2)  
 Caixa de llum. 123 x 153 x 5,3 cm  
 Louisiana Museum of Modern Art, Humlebæk. Donació:  
 OUTSET. Contemporary Art Fund



#### Zineb Sedira (1963)

*Vue Apocalyptique*, 2012

Vista apocalíptica

Apocalyptic View

C-Print. 120 x 100 cm

Cortesia de l'artista i de Selma Feriani Gallery, Londres

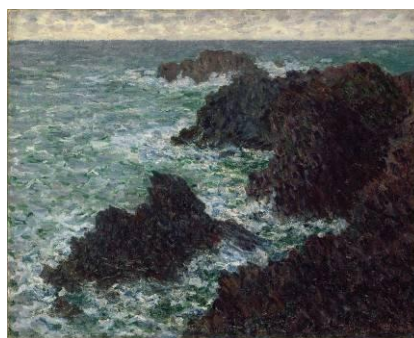


## Conversa 14

La mostra es tanca amb una selecció d'obres de Claude Monet, Alphonse Osbert, René Magritte, Antoni Llena i Olafur Eliasson que, presentades a tall d'epíleg, resumeixen les lliçons apreses al llarg de l'exposició i de les quals es conclou que la representació de l'horitzó al·ludeix a les paradoxes i als reptes de la pràctica artística.

**Claude Monet** (1840-1926)

*Les Rochers de Belle-Île, la Côte Sauvage*, 1886  
 Les roques de Belle-Île, a la Costa Salvatge  
 Oli damunt tela. 65,5 x 81,5 cm  
 Musée d'Orsay, París. Donació de Gustave Caillebotte, 1894



**Alphonse Osbert** (1857-1939)

*Le Baro à Itchop. Le passage du rapide*, c. 1900  
 El Baro a Itchop. Pas del ràpid  
 Oli damunt tela. 48 x 81 cm  
 Musée d'Orsay, París



**René Magritte** (1898-1967)

*Le Château des Pyrénées*, 1959

El castell dels Pirineus

Oli damunt tela. 200 x 145 cm

Donació de Harry Torczyner, Nova York, a l'American Friends of the Israel Museum, Jerusalem




**Antoni Llena** (1943)

*La història de l'home*, 1968

Tinta de bolígraf damunt paper (versió de 2006). 40 x 20 cm

Col·lecció de la Galeria A/34, Barcelona



<p><b>Antoni Llena</b> (1943) <i>La història de l'art</i>, 1968 Tinta de bolígraf damunt paper (versió de 2006). 40 x 20 cm Col·lecció de la Galeria A/34, Barcelona</p>	
<p><b>Antoni Llena</b> (1943) <i>La història de la pintura</i>, 1968 Llapis damunt paper (versió de 2006). 30,5 x 23,5 cm Col·lecció MACBA. Consorci MACBA, Barcelona</p>	
<p><b>Olafur Eliasson</b> (1967) <i>Blue line fade</i>, 2013 Línia blava esvaint-se Aquarel·la i llapis damunt paper. 154 x 112 cm Cortesia de l'artista, Tanya Bonakdar Gallery, Nova York i Neugerriemschneider, Berlín</p>	

## 5. Text introductori a l'exposició

L'horitzó és pertot arreu. És força anònim, sempre canviant, una espècie de *basso continuo* de la nostra percepció més aviat frontal i sovint més que distreta. En mans d'artistes, la situació canvia. Els artistes es fixen en les coses, visibles o no, i ens les mostren transformades, com escenaris d'una nova consciència. L'horitzó no és una excepció, ans al contrari. En mans d'artistes, l'horitzó esdevé un lloc singular, una presència que desafia la tasca de la representació i de la conceptualització de la percepció. L'horitzó com a definidor de la visió occidental des de la invenció de la perspectiva és també, com a fenomen òptic, realitat objectiva i marc de percepcions, un símbol d'allò que no podem assolir, d'allò que encara queda per saber, per imaginar. El títol de l'exposició al·ludeix a l'estudi de Georges Didi-Huberman *Devant le temps* (Davant el temps), en què es defensa una reconsideració de l'anacronisme en el camp de la història de l'art. L'anàlisi erudita i transgressora de Didi-Huberman sobre l'anacronisme aporta el marc teòric (i la flexibilitat) per a una exposició que s'articula com una seqüència de converses i diàlegs anacrònics entre diferents representacions de l'horitzó des del segle XIX fins a l'actualitat. La premissa bàsica és que dues o més obres que s'interpel·len esdevenen quelcom més gran que la seva suma o, en el cas que ens ocupa, que el seu encontre comissariat en l'espai expositiu.

Martina Millà

## 6. Artistes i procedència de les obres

### Artistes presents a l'exposició

Ansel Adams

Carl Andre

Georg Baselitz

Max Beckmann

Anna-Eva Bergman

Arnold Böcklin

Pierre Bonnard

Alexander Calder

Marc Chagall

Eduardo Chillida

Gonzalo Chillida

Christo i Jeanne-Claude

Salvador Dalí

Kees van Dongen

Raoul Dufy

Olafur Eliasson

Max Ernst

Dan Flavin

Ferdinand Hodler

David Hockney

Roni Horn

Isaac Julien

Ann Veronica Janssens

Alex Katz

Yves Klein

Paul Klee

Yayoi Kusama

Antoni Llena

René Magritte

Agnes Martin  
Joan Miró  
Claude Monet  
François Morellet  
Eadweard Muybridge  
Emil Nolde  
Alphonse Osbert  
Perejaume  
Nicolau Raurich  
Gerhard Richter  
Ed Ruscha  
Fred Sandback  
Zineb Sedira  
Ettore Spalletti  
August Strindberg  
Hiroshi Sugimoto  
Antoni Tàpies  
Jesús Uriarte  
Félix Vallotton  
Édouard Vuillard  
Modest Urgell

### **Procedència de les obres**

American Friends of the Israel Museum, Jerusalem  
Archivo Museo Chillida Leku, Hernani  
Calder Foundation, Nova York  
Centre Pompidou – Musée National d'Art Moderne, París  
Col·lecció Banc Sabadell  
Col·lecció Chillida Ameztoy, Sant Sebastià  
Col·lecció d'art contemporani Fundació "la Caixa", Barcelona  
Col·lecció de la Galeria A/34, Barcelona  
Col·lecció MACBA. Consorci MACBA, Barcelona





Fundación **BBVA**

Col·lecció Museo Chillida Leku, Hernani  
Col·leccions privades  
Fondation Beyeler, Riehen, Col·lecció Beyeler  
Fondation Hartung-Bergman, Antibes  
Fundació Gala – Salvador Dalí, Figueres  
Fundació Pilar i Joan Miró a Mallorca  
Galerie Kamel Mennour, París  
Galerie Lelong, París  
Hotel Majestic, Barcelona  
Kingston Museum and Heritage Service, Kingston  
Kunsthaus Zürich  
Kunstmuseum Basel, Basilea  
Louisiana Museum of Modern Art, Humlebæk  
Ludwig Forum für Internationale Kunst, Aquisgrà  
Maysles Films, Nova York  
Moderna Museet, Estocolm  
Musée d'Orsay, París  
Museo Thyssen-Bornemisza, Madrid  
Museu Diocesà de Barcelona  
Museu Nacional d'Art de Catalunya, Barcelona  
Museum Frieder Burda, Baden-Baden  
Nordiska Museet, Djurgården  
Pace Gallery, Nova York  
The U.S. National Archives and Records Administration, Washington



Fundación **BBVA**

Seguiu l'exposició amb les etiquetes:

**#anteelhorizonte #davantlhoritzo #beforethehorizon**

**Vídeo: Martina Millà, comissària de l'exposició**

<https://vimeo.com/fundaciojoanmiro>

**Per a més informació i imatges:**

**Helena Nogué — Premsa Fundació Joan Miró**

**+34 934 439 484 — +34 630 63 49 05 — [press@fundaciomiro-bcn.org](mailto:press@fundaciomiro-bcn.org)**

**Silvia Churruca — Departament de Comunicació Fundación BBVA**

**+34 91 374 52 10 — +34 91 537 37 69 — [comunicacion@bbva.es](mailto:comunicacion@bbva.es)**