

Joan Miró. A força da matéria

Exposició de Joan Miró a Florianópolis, Brasil

12 de setembre – 15 de novembre 2015

Nota de premsa

Joan Miró. A força da matéria, organitzada per la Fundació Joan Miró a Brasil, s'inaugura al Museu de Arte de Santa Catarina, a Florianópolis.

La mostra, que pot veure's fins el 15 de novembre, ha rebut 397.134 visitants a l'Institut Tomie Ohtake de São Paulo, on s'ha exhibit entre el 24 de maig i el 16 d'agost.

Joan Miró. A força da matéria posa en relleu la voluntat de Miró d'arribar a la puresa de l'art anant més enllà de la pintura convencional. La mostra evidencia l'experimentació constant amb tècniques, suports i procediments diferents que el va portar al desenvolupament d'una nova cultura de la matèria.

Sota la direcció de Rosa Maria Malet, la Fundació Joan Miró de Barcelona organitza aquesta exposició, que compta amb seixanta-sis obres del seu fons. La mostra aplega 114 obres de l'artista entre pintures, dibuixos, escultures i obra gràfica fetes entre els anys 1931 i 1981.

«La matèria, l'instrument, em dicta la tècnica, un mitjà per a donar vida a una cosa [...] En la meva pintura, una petita línia amb una forma gruixuda al final és un imprevist, jo sóc el primer sorprès [...] Més que el quadre mateix, el que compta és el que llença a l'aire, el que difon.» Amb aquestes paraules, recollides per Yvon Taillandier en una entrevista de l'any 1959 per a *XXe Siècle*, Joan Miró reflexiona sobre la importància de l'experimentació amb la matèria en la seva obra i sobre la llibertat i els efectes de la creació en diversos suports.

Joan Miró. A força da matéria recull una àmplia selecció d'aquesta experimentació matèrica, amb 114 obres provinents de la Fundació Joan Miró i de la família de l'artista, presentades en quatre sales. En la primera, s'exhibeixen teles i dibuixos d'entre 1931 i 1944, la major part dels quals produïts sota la influència de la Guerra Civil Espanyola i la Segona Guerra Mundial. D'aquesta manera, aquestes obres sintetitzen la tragèdia del moment i mostren el nou llenguatge simbòlic que Miró acaba de configurar.

El trasllat de Joan Miró, l'any 1956, a Palma de Mallorca on el seu amic, l'arquitecte Josep Lluís Sert, li havia dissenyat un taller, és el punt de partida de les peces exposades a la segona sala. Les obres pictòriques d'aquest espai mostren com Miró, amb el desig d'assolir una manifestació artística cada cop més anònima, allibera el seu gest. En la maduresa de la seva carrera, un interès continuat per la matèria i les seves possibilitats el duu a treballar amb profusió l'escultura en bronze, representada també en aquesta sala. Miró utilitza el procediment de la *cera perduda* per a donar vida a nous éssers a partir de l'acoblament d'objectes provinents principalment de l'entorn natural i popular.

La tercera sala reuneix un seguit d'obres dels anys setanta en les quals Miró continua qüestionant-se el sentit final de la pintura sense arribar mai a abandonar-la. Amb la intenció d'eliminar tot allò que la pintura té d'il·lusió, la sotmet a les pràctiques més heterodoxes -per exemple, foradant les seves teles- al mateix temps que fa servir o reaprofitava els suports més inusuals, fustes, papers de vidre, pintures d'estil *pompier*, etc. Destruïnt i creant a la vegada, l'artista provoca l'espectador i qüestiona el valor econòmic de l'obra d'art.

L'últim espai de l'exposició es dedica a l'obra escultòrica i gràfica de Miró, modalitats amb immenses possibilitats tècniques que es veuen augmentades pel treball de col·laboració amb els artesans. Destaquen els seus treballs amb carborúndum -un abrasiu artificial a base de carbó en pols i silici-, que li permeten enriquir la matèria i potenciar el traç dels gravats. En cadascuna d'aquestes disciplines, Joan Miró desafia la tècnica buscant la llibertat d'expressió que ha aconseguit amb la pintura.

Joan Miró. A força da matéria és la primera exposició que la Fundació Joan Miró organitza al Brasil i compta amb la col·laboració de la filial brasilera d'Abertis, Arteris, responsable de l'administració de més de 3.200 km d'autopistes al Brasil. El Museu de Santa Catarina és una entitat gestionada per la Fundació Cultura Santa Catarina, una agència del Departament de Turisme, Cultura i Esports de l'Estat. Des del 1949, el Museu és l'organisme oficial en el camp de les arts visuals, i avui es troba a l'edifici del Centre Integrat de Cultura de Florianòpolis, la capital de l'Estat.



Per a més informació: Elena Febrero | Amanda Bassa - Premsa Fundació Joan Miró

Fundació Joan Miró  **Barcelona**

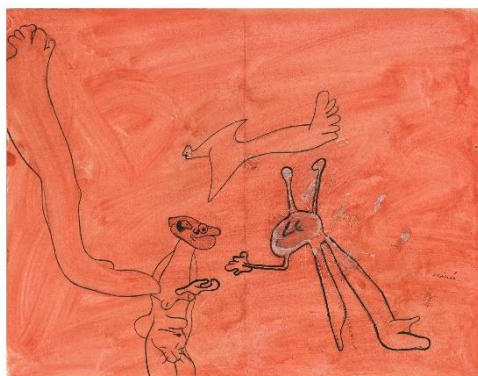
Fundació Joan Miró
Parc de Montjuïc
08038 Barcelona
T +34 934 439 070
press@fmirobcn.org

www.fmirobcn.org

Selecció d'imatges per a la premsa

Aquest material és d'ús exclusiu per a la difusió de l'exposició en els mitjans de comunicació. Els drets d'autor correspondran sempre a l'autor o al seu representant legal. Crèdit imatges: © Successió Miró 2015

Joan Miró
Personnages et oiseau
Personatges i ocell
1937
Tinta xinesa i aquarel·la damunt paper
25 x 32 cm



Joan Miró
Femme
Dona
1938
Llapis de color, pastel, tinta xinesa, aiguada
i guaix damunt paper
41 x 33 cm



Joan Miró
Personnages, oiseau, étoiles
Personatges, ocell, estels
1942
Llapis, aquarel·la, guaix, tinta xinesa i pastel
damunt paper
66 x 51 cm



Joan Miró
Femmes, oiseau, étoiles
Dones, ocell, estels
1942
Llapis, llapis tou, pastel,
tinta xinesa i aquarel·la
damunt paper
42,5 x 79 cm



Joan Miró
Pintura
1960
Oli, llapis grafit i massilla
damunt fusta
50 x 58 cm



Joan Miró
Pintura
1962
Oli damunt drap
229 x 67 cm



Joan Miró
*Vol de canards, femme,
étoile*
Vol d'ànecs, dona, estel
1965
Oli damunt tela estil
pompier
100 x 50 cm



Joan Miró
Personnage, oiseaux
Personatge, ocells
1973
Oli damunt tela estil
pompier
45 x 71 cm



Joan Miró
Poème
Poema
1974
Oli damunt tela
130 x 97 cm



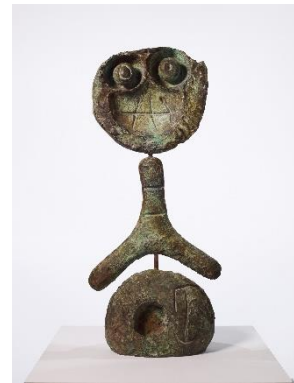
Joan Miró
Tête
Cap
1940-1974
Acrílic damunt tela
65 x 50 cm



Joan Miró
Personnage, oiseau
Personatge, ocell
1976
Oli damunt fusta
77 x 50 cm



Joan Miró
Torse de Femme
Tors de Dona
1967
Bronze
200 x 102 x 77 cm



Joan Miró
Tête
Cap
1969
Bronze
55,2 x 30 x 10,5 cm



Joan Miró
Punt de partida de
Cap, 1969
1968
Peça de cartró amb
grafisme a bolígraf, ratera
de fusta
i metall amb peces de
fang
i fragment de maó
27x12,5 cm / 32x15
cm / 11x14,5 cm



Joan Miró
Les Deux Amis
Els dos amics
1969
Aiguafort, aiguatinta i
carborúndum
71,5 x 106,5 cm



Joan Miró
La Sonnambule
El somnàmbul
1974
Aiguafort i aiguatinta
114,8 x 74,5 cm



Joan Miró
L'Égyptienne
L'egípcia
1977
Aiguafort, aiguatinta i
carborúndum
121,5 x 85 cm



Joan Miró
Mambo
1978
Aiguafort i aiguatinta
114,3 x 73,9 cm



Per a més informació:

Premsa Fundació Joan Miró | Elena Febrero – Amanda Bassa | +34 934 439 070 | press@fmirobcn.org