

dossier de premsa

intervencions a Barcelona
15.03 - 17.06
2018

beehave

Fundació Joan Miró *  Barcelona

Índex

Informació del projecte	2
Nota de premsa	4
Artistes i projectes	7

Beehave

Intervencions artístiques

15 de març – 17 de juny

Diferents ubicacions de la ciutat de Barcelona

Presentació a premsa: 14 de març de 2018, a les 10.30 h

Exposició

16 de febrer – 20 de maig

Fundació Joan Miró, Barcelona

Presentació a premsa: 14 de febrer de 2018, a les 10.30 h

Inauguració: 15 de febrer de 2018, a les 19 h

Comissària

Martina Millà

Responsable de Programació i Projectes de la Fundació Joan Miró

Organització

Fundació Joan Miró, Barcelona

Amb la col·laboració de

 **Sabadell**
Fundació

Institucions col·laboradores

Institut de Cultura de Barcelona

Amb el suport de

Torrans i Mel Alemany i TRAM

Publicació

Publicació en dos volums. El primer recull el marc teòric de la mostra, amb textos de Martina Millà, Xavier Theros, Domenic Leo, Anna Febrero, Jordi Bosch i Jaume Cambra. El segon documenta l'exposició i les intervencions artístiques a la ciutat. Presentació: 17 de maig, a les 18:30 h

Activitats

Abelles i literatura

Lectura comentada de *La mort i la primavera*, de Mercè Rodoreda, a cura d'Arnau Pons, autor de l'epíleg de la nova edició de la novel·la.
Dijous 26 d'abril, a les 19 h

Sonorificació *Alterbees*

Concert a partir de l'obra d'Alfonso Borragán

Presentació del segon volum del catàleg. Dijous 17 de maig, a les 18.30 h
Nit dels Museus. Dissabte 19 de maig, a les 21 i a les 23 h

Toni Garcia. *Retorns de llum*

Exposició de fotografia al vestíbul

30/01/2018 – 13/05/2018

Visites comentades gratuïtes

A partir del 24 de febrer
Català: dissabtes, a les 11 h
Castellà: dissabtes, a les 12.30 h

Visita en llengua de signes

Dissabte 24 de febrer, a les 12.30 h

Visita adaptada per a persones amb discapacitat visual

Diumenge 18 de març, a les 11 h

Imatges disponibles per a premsa i **dossier** digitalitzat: a la nostra sala de premsa virtual www.fmirobcn.org/premsa i a l'enllaç <http://bit.ly/29R8CCn>.

Nota de premsa

Beehave

Intervencions a la ciutat

15 de març – 17 de juny

A cura de Martina Millà

Fundació Joan Miró

Amb la col·laboració de la Fundació Banc Sabadell
Institucions col·laboradores: Institut de Cultura de Barcelona

Beehave traspasa les parets de la Fundació Joan Miró amb deu intervencions artístiques a diferents punts de Barcelona amb l'objectiu d'activar un debat sobre la convivència entre humans i abelles a les ciutats.

Es tracta de la segona part d'un projecte comissariat per Martina Millà, responsable de Programació i Projectes de la institució, que ha començat a les sales del museu amb una exposició que connecta el visitant amb l'univers d'aquests insectes pol·linitzadors.

Amb l'arrencada de la primavera, una desena d'artistes, tant locals com internacionals, presenten intervencions, instal·lacions, vídeos, projectes comunitaris i *performances* a quinze ubicacions diferents de la ciutat, entre les quals hi ha els jardins de Laribal -a Montjuïc-, la plaça de les Glòries, el Convent de Sant Agustí, el cementiri del Poblenou o el Trambesòs.

Beehave, que ha tingut la col·laboració de la Fundació Banc Sabadell i el suport de Torrons i Mel Alemany i TRAM, es desplega més enllà del museu gràcies a la complicitat de l'Institut de Cultura de Barcelona (ICUB). El programa d'art públic estarà actiu a la ciutat fins el proper 17 de juny.

Barcelona, 14 de març de 2018. «Hem volgut aprofundir en el passat de l'apicultura urbana a Barcelona i estudiar-ne el present amb el desig d'activar un debat ciutadà que tingui incidència en el futur d'aquesta pràctica i obri una nova etapa en la història de la convivència entre humans i abelles a la nostra ciutat». Amb aquestes paraules, Martina Millà, comissària de *Beehave*, emmarca la segona fase d'aquest projecte sobre l'interès dels artistes contemporanis per les abelles de la mel i el seu paper cabdal en l'equilibri del medi ambient.

Coincidint amb la primavera, el període de màxima activitat en el cicle natural de les abelles, el projecte *Beehave* s'estén més enllà de les sales temporals de la Fundació Joan Miró amb un programa d'art públic que abraça tot Barcelona. De març a juny del 2018, els artistes Joan Benàssar, Luis Bisbe, Alfonso Borrágán, Joana Cera, Gemma Draper, Vadim de Grainville & Marcos Lutyens, Anna Moreno, Ulla Taipale, Andrés Vial i Pep Vidal pol·linitzen la ciutat amb un conjunt d'obres de nova producció amb l'objectiu de fer florir la reflexió ciutadana a l'entorn de la pràctica de l'apicultura urbana com a via per *renaturalitzar* les ciutats. Les seves intervencions, instal·lacions, accions i *performances* tracen una ruta per quinze ubicacions diferents —des dels jardins de Laribal, a Montjuïc, fins al cementiri del Poblenou, passant pel barri del Clot, el Convent de Sant Agustí, la plaça de les Glòries o el Col·legi d'Arquitectes, entre d'altres— on conflueixen l'art contemporani, l'ecologia i l'urbanisme.

Davant de la façana de la Fundació Joan Miró, l'artista Pep Vidal, amb la col·laboració dels alumnes de l'Institut Rubió i Tudurí, ha plantat una peça viva titulada *Mil flors*, que recull exactament un miler d'espècies vegetals diferents amb la intenció de generar les condicions perquè aquesta primavera les abelles de Montjuïc produeixin, literalment, *mel de mil flors*, denominació popular que es dona a la mel multifloral. Sense deixar la muntanya, els artistes Vadim de Grainville & Marcos Lutyens s'han basat en els ritmes circadianis de les plantes i han recreat un rellotge de flors als jardins de Laribal, on abelles entrenades liben en hores concretes del dia. Incorporant aquesta dimensió temporal, els artistes especulen amb el fet que la mel resultant esdevindria, idealment i dit de manera poètica, un elixir del temps.

Si bé és cert que les nombroses propietats de la mel són apreciades d'antic en moltes cultures, també ho és que en la seva composició en ocasions s'han detectat alguns dels tòxics que generen els humans. L'artista Joan Benàssar presenta un film que mostra les al·lucinacions d'una apicultora mexicana per la ingesta de mel contaminada per agroquímics. A l'entorn de la mel també gira el projecte de l'artista Alfonso Borrágán. En aquest cas, es tracta d'una mel artificial creada de forma col·lectiva per un rusc d'humans: els veïns del Clot, anteriorment conegut com el Clot de la Mel, per la seva tradició apícola. Aquesta mel brollarà periòdicament per l'esclatxa d'un mur del barri, tot evocant una rondalla càntabra. Del territori llegendari al futur distòpic que planteja l'artista Anna Moreno al Col·legi d'Arquitectes de Catalunya, amb una instal·lació que especula sobre un món en què la mel seria el principal valor de canvi.

De la seva banda, l'artista Luis Bisbe utilitza aquest dolç preuat per pintar una finestra de mel a la plaça de les Glòries, a través de la qual mirar la ciutat i repensar la nostra relació amb aquests insectes en l'entorn urbà. També amb l'objectiu d'atiar el debat sobre la supervivència de les abelles i l'apicultura urbana, Gemma Draper proposa sis accions en diferents punts de la ciutat en què distribuirà *tokens* o medalles amb simbologia apícola. Al seu torn, l'artista Andrés Vial planteja una intervenció al vinilat del Trambesòs per estimular la reflexió sobre l'apropiació humana de l'espai tot reivindicant la possibilitat de compartir-lo de forma equilibrada amb altres espècies.

La iconografia de les abelles és una temàtica artística de llarga tradició històrica i els artistes contemporanis no han restat aliens a l'estudi de la importància i el simbolisme d'aquests insectes. Ulla Taipale planteja una visita literària al cementiri del Poblenou, recollint la idea dels clàssics segons la qual les abelles tindrien la capacitat de transitar entre el món dels vius i el dels morts. Finalment, durant els tres mesos que dura *Beehave* a la ciutat, un ciri gegant de cera verge creat per Joana Cera amb la col·laboració de Toni Garcia cremarà sense pausa al Convent de Sant Agustí, marcant el pas del projecte i de la primavera.

Aquestes deu accions urbanes es complementen amb una exposició immersiva i transformadora a les sales de la Fundació Joan Miró des del passat 15 de febrer. La mostra consta d'una sèrie d'instal·lacions de nova producció que conviden els visitants a acostar-se a diferents aspectes de l'univers cognitiu de les abelles. El visitant viu l'experiència de la pol·linització gràcies a un jardí d'esferes gegants plenes de flors a càrrec de l'artista Jerónimo Hagerman; es familiaritza amb els extraordinaris detalls anatòmics de les abelles guiat per l'artista Anne Marie Maes; visita l'interior d'un rusc amb la instal·lació interactiva de l'estudi d'arquitectura GOIG i Max Celar; s'aproxima al treball col·lectiu de l'eixam amb els dibuixos col·laboratius de Philip Wiegard; s'acosta al món de l'apicultura amb els vídeos de Marine Hugonnier i Toni Serra (Abu Ali) i la instal·lació multimèdia d'Àlex Muñoz i Xavi Manzaneres, connectada en temps real a un rusc instal·lat a la terrassa de la Fundació; i reflexiona sobre el paper de les abelles en l'estabilitat de l'ecosistema amb l'escultura de Luis Fernando Ramírez Celis. L'exposició acaba, precisament, en una sala que recull treballs dels autors dels deu projectes urbans. L'espai actua com a pòrtic del projecte a la ciutat i convida els visitants de l'exposició a continuar sent participants de *Beehave* més enllà del museu. El projecte es completa amb una publicació en dos volums. El primer llibre recull el marc teòric de la mostra, amb textos de Martina Millà, Xavier Theros, Domenic Leo, Anna Febrero, Jordi Bosch i Jaume Cambra. El segon volum, disponible a partir del 17 de maig, documenta l'exposició i les intervencions artístiques a la ciutat.

Beehave, que ha tingut la col·laboració de la Fundació Banc Sabadell i el suport de Torrons i Mel Alemany i TRAM, es desplega més enllà del museu i adquireix una dimensió urbana gràcies a la complicitat de l'Institut de Cultura de Barcelona (ICUB). El programa d'art públic estarà actiu a la ciutat fins el proper 17 de juny.

Artistes i projectes

Joan Bennàssar

Miel loca

Lloc: García de Pou (passeig de Picasso, 12)

Dates: 15/03 – 17/06

Dilluns – Divendres, 9.30 – 13.30 h & 16 – 20 h



Fotograma de *Miel loca*, de Joan Bennàssar. Cortesia de l'artista

El vídeo *Miel loca*, de Joan Bennàssar, mostra les al·lucinacions d'una apicultora mexicana provocades per la ingestió de mel tòxica. A Mèxic, les abelles produeixen mel verinosa a causa de l'alt contingut de productes químics que es fan servir en els conreus. En aquestes al·lucinacions calidoscòpiques veiem la transformació de materials plàstics utilitzats en l'arquitectura experimental dels anys cinquanta fins a la fantasmagoria agroquímica actual.

Joan Bennàssar (Palma, 1991) ha cursat estudis de grau en Belles Arts a la Universitat de Barcelona, el programa d'estudis independent de SOMA (Ciutat de Mèxic) i també ha realitzat residències artístiques a Taipei Artist Village (Taiwan) i Hangar (Barcelona). Actualment viu i treballa entre Ciutat de Mèxic i Barcelona.

Recentment ha rebut la beca de la Sala d'Art Jove en col·laboració amb el MACBA en les modalitats de Creació i Investigació (2014), la beca Can Felipa Arts Visuals (2015), la beca per a la creació artística de la Fundació Guasch Coranty (2015), la beca per a la creació de l'Injuve (2016) i la beca de producció a la creació videogràfica DKV / museu Es Baluard (2016).

Bennàssar ha presentat el seu treball en centres, fires i galeries, com ara Es Baluard - Museu d'Art Modern i Contemporani de Palma (*The sun is gone but we still have the view*, 2016); Arts Santa Mònica, Barcelona (*Segueixi els rastres com si fos miop*, 2016); Centre Cívic Can Felipa, Barcelona (*El gran tour*, 2016); Centre d'Art Tecla Sala, l'Hospitalet (*La lliçó de Diògenes*, 2016); LOOP Festival 2015, Barcelona; Contemporary Istanbul, 2015; Joburg Art Fair, Johannesburg, 2015; Fabra i Coats - Centre d'Art Contemporani de Barcelona (*After Landscape. Ciutats copiades*, 2015; *Futurs abandonats. Demà ja era la qüestió*, 2014); MAC - Mataró Art Contemporani (*Zona intrusa 8*, 2015); Auditori MACBA, Barcelona (*Futuro Memories*, 2014); MUU Gallery, Hèlsinki (*Tabula rasa*, 2014); Galerie RDV, Nantes (*Paradís terrenal*, 2014); i Halfhouse, Barcelona (*Collapsed House*, 2013), entre d'altres.

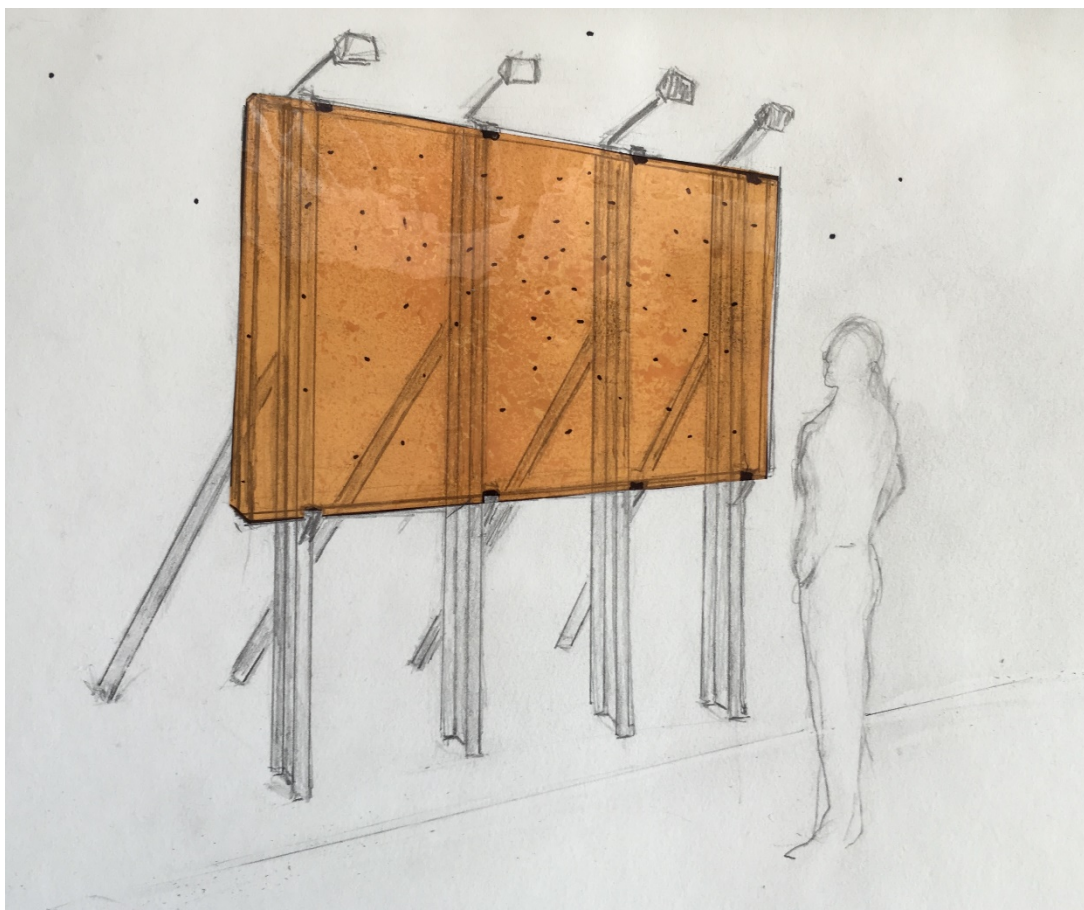
Luis Bisbe

Beews

Lloc: Plaça de les Glòries (Gran Via de les Corts Catalanes, davant del Museu del Disseny de Barcelona)

Dates: 15/03 – 17/06

Luis Bisbe intervé en la visió habitual que tenim de la ciutat tot creant finestres de mel a través de les quals puguem pensar en l'absència de les abelles en el context urbà. Un filtre de mel ens permet apreciar la bellesa d'aquesta substància, alhora que ens fa qüestionar la nostra relació amb els insectes pol·linitzadors.



honeybackflash (esbós) de Luis Bisbe. Cortesia de l'artista

Luis Bisbe (Màlaga, 1965) és un observador agut de les paradoxes que sostenen la vida quotidiana. Les seves propostes parteixen de l'estranyament i la ironia, i s'aturen en l'equívoc, les contradiccions i el qüestionament de l'evidència. Les seves investigacions plantegen aproximacions inèdites a l'espai, aborden sovint la relació entre el món interior i l'exterior i parteixen del marc expositiu com a material artístic. El treball sobre les il·lusions de la percepció l'ha portat a allunyar-se progressivament de la representació i acostar-se cada cop més al món físic dels objectes.

Bisbe ha fet exposicions individuals al Centre d'Art Santa Mònica, al Museo Patio Herreniano - Museo de Arte Contemporáneo Español de Valladolid, a La Casa Encendida de Madrid, al CAC – Centro de Arte Contemporáneo de Màlaga i a la Fundació Joan Miró el 2003 i el 2017, entre d'altres. La seva obra forma part de la col·lecció permanent del Museo Nacional Centro de Arte Reina Sofía i s'ha exhibit de forma col·lectiva en diferents edicions d'ARCO, a la Bienal de Arte Paiz 2010 de Ciutat de Guatemala, a l'Image Forum Festival de Tòquio i al Museu de Arte Contemporànea de Niterói de Rio de Janeiro, així com a galeries i centres d'art de Berlín, València, Lima i Sao Paulo, entre d'altres. Actualment viu i treballa a Barcelona.



honeybackflash, 2018. Peça de Luis Bisbe per a la sala 20 de l'exposició *Beehave*
© Fundació Joan Miró, Barcelona. Foto: Pere Pratdesaba

Alfonso Borragán

La Grieta

Lloc: El Clot

Dates: 15/03 – 17/06



Imatge de l'esquerda del carrer de Concili de Trento, 5

Els veïns del barri del Clot (conegut també com el Clot de la Mel) fabricaran una mel «artificial» al llarg de diverses sessions de treball en què, a manera de rusc humà, connectaran com a comunitat amb la seva història, així com amb les abelles i la mel en general.

Part d'aquesta «mel» es distribuirà localment, mentre que la resta vessarà periòdicament per l'esclatxa d'un mur del barri, tot rememorant la llegenda càntabra de *la grieta*.

Sessions de fabricació de la «mel artificial del Clot»

Lloc: Espai Antoni Miró Peris, plaça Carme Montoriol, 10

Dates: 15/03, 06/04, 18/05, 08/06, 18 – 21 h

Activació de *La Grieta*

Lloc: carrer de Concili de Trento, 5

Dates: 17/03, 07/04, 19/05, 10/06, 12 h

La «mel artificial del Clot» es distribuirà a la Pastisseria La Palma

Lloc: carrer del Clot, 72–74

Alfonso Borragán (Santander, 1983), artista multidisciplinari que actualment viu i treballa a Londres. Es va llicenciar a la Facultat de Belles Arts de Barcelona i va cursar estudis de màster a la Slade School of Fine Art de Londres. El seu treball pot interpretar-se com el desenvolupament i el seguiment d'una experiència irreproduïble. Com a artista, reclama imatges que no existeixen, grafies latents que són instants d'una experiència que no pot revelar-se del tot. Acostuma a treballar amb experiències intangibles, el buit de la visió, la mesura de l'incommensurable o les paradoxes que sorgeixen en la inversió entre les creences populars i les científiques.

Borragán ha portat a terme i ha compartit els seus projectes a Espanya, Portugal, Alemanya, el Regne Unit, Suïssa, Noruega, Canadà, Estats Units, Colòmbia o l'Índia. Els seus últims projectes s'han exposat al Born Centre de Cultura i Memòria, Barcelona (*Litofagos: ærolito*); a la Fundación Gilberto Alzate Avendaño, Bogotà (*Fosfofagia 04*); a l'Instituto Cervantes de Nova York (*Documentación de 19 días viviendo en una cueva*); a la Slade School of Fine Art, Londres (*æthēr*); i a Khoj, Nova Delhi (*Fosfofagia 03*), entre d'altres.

En el terreny de la docència, Borragán ha impartit tallers i conferències a: Slade School of Fine Art, Camberwell College of Arts, London College of Communication, Swansea Metropolitan University, Plymouth University, Colegiatura Colombiana, Universidad de Cantabria, Universitat de Barcelona, Institut d'Arquitectura Avançada de Catalunya (IAAC) i Institut d'Estudis Fotogràfics de Catalunya (IEFC).



Alterbees, 2018. Peça d'Alfonso Borragán per a la sala 20 de l'exposició *Beehave*
© Fundació Joan Miró, Barcelona. Foto: Pere Pratdesaba

Joana Cera

Cera

Lloc: Centre Cívic Convent de Sant Agustí (plaça de l'Acadèmia, s/n)

Dates: 15/03 – 17/06

Dilluns – divendres, 9 – 22 h

Joana Cera col·labora amb el mestre cerer Toni Garcia per crear un ciri de cera verge que crema sense pausa durant els tres mesos que dura *Beehave* a Barcelona i que marca el pas del projecte i de la primavera. Recuperen, així, rituals ancestrals en què es vetllava la llum i honoren també una substància tan especial com és la cera que produeixen les abelles de la mel.



Cera, 2018. Detall de la peça de Joana Cera per a la sala 20 de l'exposició *Beehave*
© Fundació Joan Miró, Barcelona. Foto: Pere Pratdesaba

Joana Cera (Barcelona, 1965), llicenciada per la Facultat de Belles Arts de Barcelona, és una artista multidisciplinària que concilia fotografia, dibuix, escultura, vídeo i instal·lació tot creant espais enigmàtics que subratllen les tensions latents. Els seus projectes són viatges introspectius cap a un món de dualitats, trajectes poètics per la distància que separa els pols oposats. Les seves obres sovint utilitzen la deconstrucció de la realitat com a entitat unívoca per generar una multiplicitat de significats que permeti el diàleg obert amb la complexitat.

Entre les seves darreres exposicions individuals destaquen: *Adesiara*, La Caja Blanca, Palma (2017); *Lapso*, Galería Alegría, Madrid (2017); *Davallada*, Espai Sant Marc, Sineu, Mallorca (2015); o *Sense mesura variable*, Nivell Zero, Fundació Suñol, Barcelona (2012). Joana Cera ha exposat col·lectivament al 47è Congrés i Assemblea General de l'Acadèmia Internacional de la Ceràmica (2016); a *Indisposició general. Assaig sobre la fatiga*, Fabra i Coats, Barcelona (2015); a *Manualmente*, Galería +R, Barcelona (2014); a *Don't Forget*, Galería + R, Barcelona (2013); i a les edicions de 2015, 2013 i 2012 d'ARCO.



Taller sobre la cera i les abelles realitzat per Joana Cera amb Toni Garcia al Col·legi Maristes Valldemia de Mataró. Foto: Sílvia Oliveras. Cortesia de l'artista

Gemma Draper

Betoken

Dates: 16/03, 21/03, 22/04, 01/05, 11/05 & 03/06

Lloc: Diferents ubicacions a Barcelona

Gemma Draper proposa sis trobades a diferents llocs de Barcelona en dates vinculades a l'ecologia, als cicles naturals i al món de les abelles. Sis accions pol·linitzadores en què l'artista distribuirà *tokens* o medalles amb simbologia apícola tot convidant els vianants a participar en el debat actual sobre la supervivència de les abelles i l'apicultura urbana.

Dates i llocs:

16/03, 18 h – *Ball de les abelles*

Punt de trobada: intercanviador de l'estació de metro Diagonal

21/03, 12 h – *Ruta de la floració / Dia de la Primavera*

Punt de trobada: monument a Joan Güell (Gran Via de les Corts Catalanes amb rambla de Catalunya)

22/04, 11 h – *Ruta del rusc / Fira de la Terra*

Punt de trobada: estació de metro Valldaura

01/05, 18 h* – *Ruta de l'abella obrera / Festa del Treball*

Punt de trobada: plaça de Catalunya (centre de la plaça) *hora pendent de confirmació

11/05, 17.30 h – *Ruta de la mel i la cera / Fira de Sant Ponç*

Punt de trobada: Herboristeria del Rei (carrer del Vidre, 1)

03/06, 11 h - *Ruta de l'abella reina / Dia Mundial del Medi Ambient*

Punt de trobada: font de la plaça Reial

Gemma Draper (Barcelona, 1971), després d'acabar la seva llicenciatura en Filosofia, es va graduar a l'Escola Massana l'any 2003 i va obtenir un màster de belles arts (MFA) en joies i metalls per la Cranbrook Academy of Art, Michigan, el 2009. Recentment, ha estat nomenada professora i joiera resident al Middlesbrough Institute of Modern Art (mima) de la Teesside University, a Middlesbrough, Regne Unit. Ja abans d'acabar la carrera de Filosofia, Draper va sentir la necessitat de fer coses amb les mans, d'experimentar amb la matèria per donar una forma física i tangible als seus raonaments teòrics. Una paraula o un concepte sol ser el punt de partida dels seus projectes i utilitza el dibuix com a eina per explorar els camins del seu jo.

Entre les seves darreres exposicions individuals destaquen *KEEP! A Project Room*, Constantine Gallery, Middlesbrough (2014); *The Bearing Providers*, Galerie Rob Koudijs, Amsterdam (2013); *Lake Fortitude*, galeria Goldfingers, Copenhaguen (2011); *The Floating Knot & The Nuptial Suite*, Galleri Hnoss, Göteborg (2010); o *Cordial Changes*, Galleria Norsu, Hèlsinki (2006). L'obra de Gemma Draper ha format part també de diverses mostres col·lectives, entre d'altres *Body Alchemy*, Hangzhou, Xina (2015); *En Construcción II*, Valparaíso, Xile (2015); *The Wilde Things*, Z33, Hasselt, Bèlgica (2013); *Cabinets of Nature and Curiosities*, Paläontologisches Museum München, Munic (2013); 6th Tallinn Applied Art Triennial - «The Art of Collecting», Tallinn (2012); o Triennial of International Contemporary Jewellery, Imatra, Finlàndia (2012).



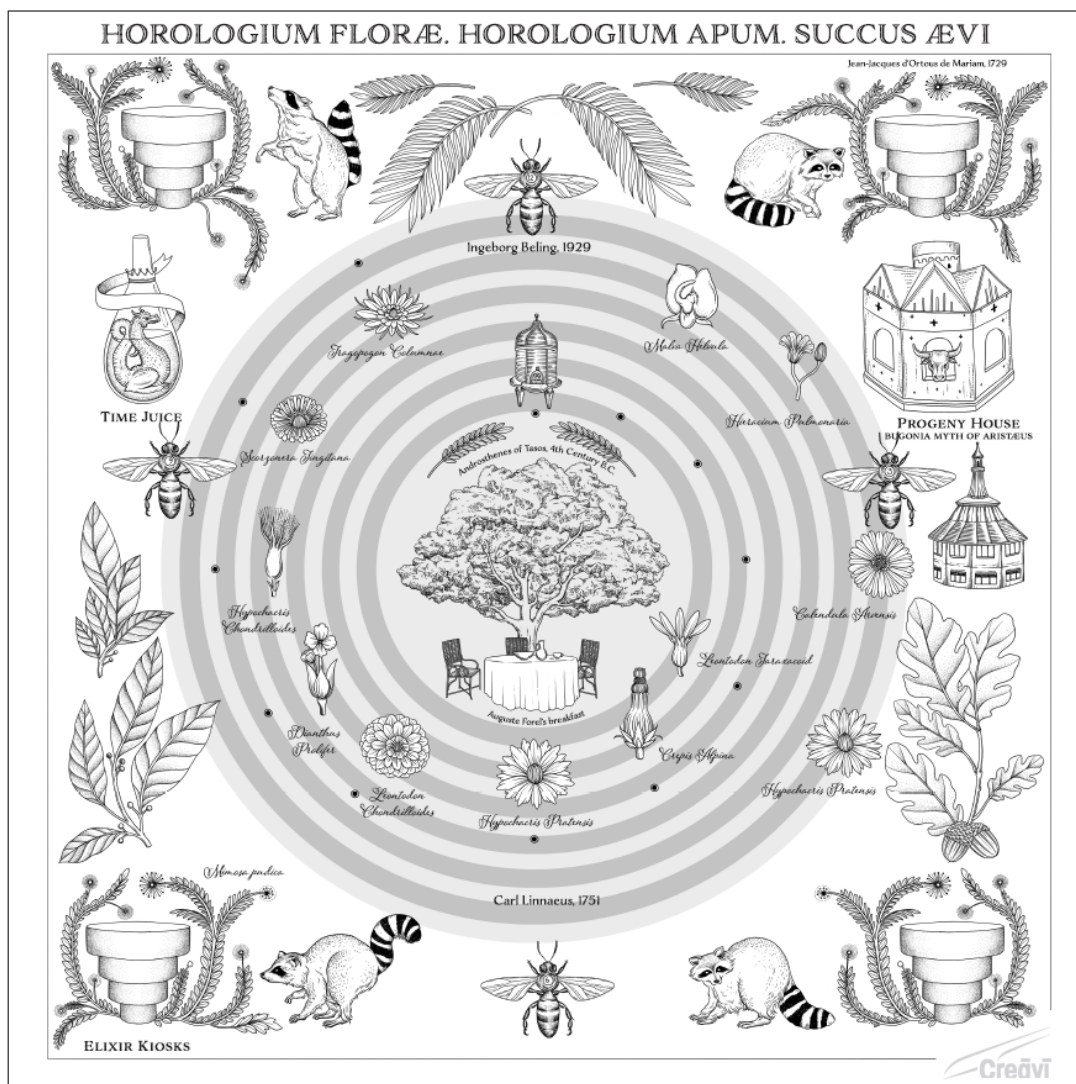
Betoken (banderoles), 2018. Peça de Gemma Draper per a la sala 20 de l'exposició *Beehave* © Fundació Joan Miró, Barcelona. Foto: Pere Pratdesaba

Vadim de Grainville & Marcos Lutyens

Horologium florae. Horologium apum. Succus aevi

Lloc: Jardins de Laribal (accés Fundació Joan Miró)

Dates: 15/03 – 17/06, 10 – 19 h



GARDEN (Horologium Florae. Horologium Apum. Succus Aevi), 2015-2017. Cortesia dels artistes

Inspirats per la cronobiologia i els ritmes circadianis, així com pels projectes científics del botànic suec Carl von Linné (1707-1778) i l'etòleg alemany Ingeborg Beling (1904-1988), Vadim de Grainville i Marcos Lutyens han recreat i adaptat un «rellotge floral» per atraure abelles de la mel entrenades per buscar aliment a dotze flors específiques durant hores concretes del dia.

Inducció: Succus aevi

Lloc: Jardins de Laribal (accés Fundació Joan Miró)

Data: 17/03, 17h (castellà), 18 h (English)

Un viatge al voltant del concepte del temps circadiani, en què abelles, flors i humans reflecteixen l'arc solar. Inducció a càrrec de Marcos Lutyens.

Es prega confirmació a: www.fmirobcn.org/beehaveBCN

Vadim de Grainville (Grigoryan) és un artista el treball del qual explora els vincles entre el menjar, la vida i la mort, tant en sentit directe (veient el menjar com a condició de la vida) com en un sentit simbòlic (entenent-lo com a cultura de la nutrició i catalitzador de la creació). Vadim de Grainville sovint treballa sota el pseudònim de *Creavi* (del llatí, “he creat”), una iniciativa d'investigació artística que posa el focus en els processos de creació per sobre de l'autoria de l'artista. Els projectes anteriors de De Grainville van prendre la forma de sopars performatius, principalment. En són exemples *La Cúria Caníbal* (2013), una evocació del canibalisme i, en particular, del canibalisme artístic de la immortalitat; *Spice Orgy* (2015), destacant la devastació i la tragèdia provocades per civilitzacions obsessionades pel materialisme desmesurat; *Archemastry* (2016), que celebrava la figura de l'alquimista del segle XVI John Dee i la seva recerca del llenguatge universal de la creació. Vadim té la seva seu a París i Grainville (Normandia).

Marcos Lutyens (Londres, 1964) és un artista que viu i treballa a Los Angeles. Interessat des de l'inici de la seva carrera en treballs interdisciplinaris, Lutyens utilitza tècniques cognitives com la hipnosi i tecnologies com la robòtica i les eines sensorials per crear *performances*, escultures i instal·lacions. Els seus projectes es distingeixen pel caràcter d'experimentació contínua i per la seva gran varietat: des d'enquestes sobre la contaminació atmosfèrica fins a la comparació entre la percepció sensorial humana i l'animal, passant per la interacció entre diferents espècies, els fluxos de vianants o el diàleg a les xarxes socials. Aquest impuls constant per a la recerca el va portar a treballar també la dimensió social, abordant fenòmens culturals com els *muxes*, dins la civilització zapoteca, al sud-oest de Mèxic, o grups humans concrets com ara els raelians, els sinestèsics o els migrants fronterers per explorar com els estats de l'inconscient canvien a través de les cultures i els contextos. Lutyens ha exposat a la DOCUMENTA (13) de Kassel, al Los Angeles County Museum of Art (LACMA), al Centre Georges Pompidou de París, a la Royal Academy of Arts de Londres, al National Art Museum of China de Pequín o al MoMA PS1 de Nova York, entre d'altres. Amb Carolyn Christov-Bakargiev va treballar a la 14a Biennal d'Istanbul en una instal·lació a gran escala en un vaixell, així com en la preparació del programa d'art públic «Thought Forms and Brain Waves: Neuro-Aesthetics and Art», en què van participar alguns dels principals neurocientífics del món. Recentment ha publicat el llibre *Memoirs of a Hypnotist: 100 Days*.

Time Juice, 2018.
Peça de Vadim de
Grainville & Marcos
Lutyens per a la sala 20
de l'exposició *Beehave*.
© Fundació Joan Miró,
Barcelona. Foto: Pere
Pratdesaba



Anna Moreno

Billennium

Lloc: Col·legi d'Arquitectes de Catalunya (plaça Nova, 5)

Dates: 15/04 – 03/06

Dilluns – dissabte, 10 – 20 h

Diumenges, 10 – 15 h

Festius tancat



Fotograma de *Billennium*, d'Anna Moreno. Cortesia de l'artista

La instal·lació d'Anna Moreno és el resultat d'una investigació sobre l'arquitectura comunal i modular que va sorgir del Taller de Arquitectura de Ricardo Bofill als anys setanta i de les lectures de Moreno de l'autor britànic de ciència-ficció J. G. Ballard. Ambdues coses li han permès especular sobre un futur distòpic en què la mel, més que no pas l'or o les divises, actuaria com a principal valor de canvi.

Anna Moreno (Barcelona, 1984) viu i treballa entre Barcelona i La Haia (Països Baixos). La seva pràctica artística es desenvolupa a través d'esdeveniments ampliats i exposicions individuals entre les que destquen *D'ahir d'abans d'ahir de l'altre abans d'ahir i més d'abans encara*, Fundació Blueproject, Barcelona, 2016; *The Whole World Was Singing*, HIAP Project Space, Helsinki, 2016, o *An Awkward Game*, 1646, La Haia, 2015. Els seus projectes han format part d'exhibicions col·lectives com *En los cantos nos diluimos*, Sala de Arte Joven, Madrid, 2017; *Distopía General*, Reales Atarazanas, València, 2017: *CAPITALOCEAN*, W139, Amsterdam, 2016; *Lo que ha de venir ya ha llegado*, CAAC a Sevilla, MUSAC, a León i Koldo Mitxelena a Donostia, 2015, i *Generaciones*, La Casa Encendida, Madrid, 2014, entre d'altres.

El seu treball s'ha inserit en el marc de simposis com *Visual Activism*, SFMOMA, San Francisco, 2014, o *United We Organize*, Stroom Den Haag, La Haia, 2013. Moreno ha participat en diverses residències artístiques com *Artistas en residencia*, CA2M i La Casa Encendida, Móstoles i Madrid, 2017; Seoul Art Space Geumcheon, Seul, 2012, o Atelierhaus Salzamt, Linz, 2011, entre d'altres.

Anna Moreno imparteix *Investigació Artística* a la Reial Acadèmia d'Art de La Haia, on és membre fundadora d'HELICOPTER, una iniciativa creada per artistes per a l'experimentació i l'intercanvi de coneixements.



Billenium, 2018. Peça d'Anna Moreno per a la sala 20 de l'exposició *Beehave*
© Fundació Joan Miró, Barcelona. Foto: Pere Pratdesaba

Ulla Taipale

L'altre costat

Lloc: Cementiri del Poblenou (avinguda d'Icària, s/n)

Dates: 15/03 – 17/06, 8 – 18 h



Ulla Taipale planteja una visita literària al cementiri del Poblenou per tombes amb àngels o elements apícoles. Segons els mites clàssics, les abelles tindrien la capacitat de transitar entre el món dels vius i dels morts.

Una app permetrà seguir aquesta ruta i escoltar fragments d'escrits de diverses èpoques que fan referència a aquests insectes.

Escultura del cementiri del Poblenou.
© Fundació Joan Miró, Barcelona.
Foto: Pere Pratdesaba

18/03, 16.30 h – Visita comentada a càrrec de l'artista. Es prega confirmació a: confirmacions@fmirobcn.org

**L'altre costat* es pot activar descarregant l'aplicació gratuïta Arilyn des d'App Store o Google Play.

Ulla Taipale (Tampere, Finlàndia, 1971) és comissària, investigadora i artista. Les expedicions transversals, els fenòmens naturals i la recerca biocientífica solen ser punts de partida per al seu treball. La seva pràctica construeix ponts entre comunitats d'art i ciències, potenciant i facilitant el diàleg entre artistes, creadors, científics i públic en general. Taipale té formació universitària en enginyeria ambiental i en comissariat de nous mitjans artístics. Des del 2006 treballa amb l'àlies *capsula [art science nature]* i des del 2012 és apicultora.

Els projectes, exhibicions i tallers d'art i ciència de Taipale s'han mostrat internacionalment a: CCCB (Centre de Cultura Contemporània de Barcelona) (2006-2008); Arts Santa Mònica, Barcelona (2006-2007); Matadero Madrid - Centro de Creación Contemporánea (2007); LABoral Centro de Arte y Creación Industrial, Gijón (2009); Museum of Contemporary Art Kiasma, Hèlsinki (2009); festival Pixelache Helsinki (2009-2016); festival Natureza: Arte e Ciència, Belo Horizonte, Brasil (2012); o Taidekoti Kirpilä, Hèlsinki (2017), entre d'altres.

Durant els anys 2011-2013 va treballar com a directora de projectes de Biofilia - Base for Biological Arts, a la Universitat d'Aalto, Finlàndia. Actualment treballa en dos projectes a llarg termini: Melliferopolis - Honeybees in Urban Environments, amb Christina Stadlbauer, i Climate Whirl, amb científics forestals i climàtics de la Universitat de Hèlsinki.



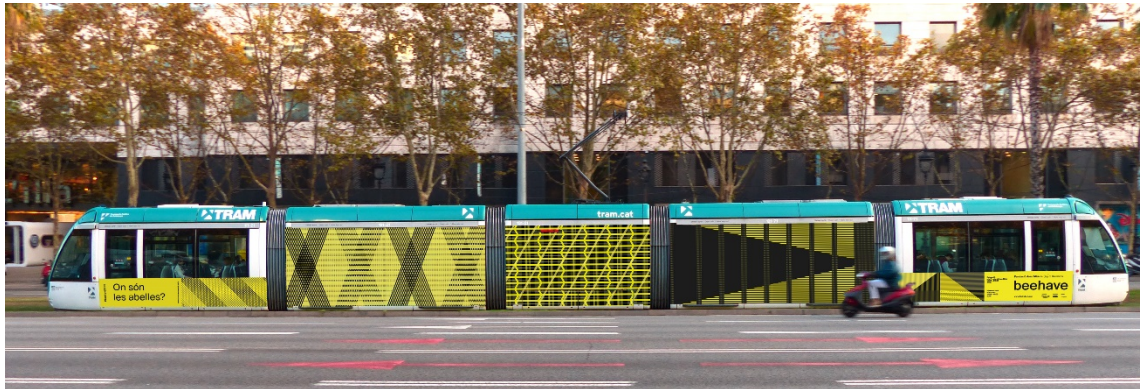
Homenatge a la pomona, 2018. Peça d'Ulla Taipale i Christina Stadlbauer (*Melliferopolis*) per a la sala 20 de l'exposició *Beehave* © Fundació Joan Miró, Barcelona. Foto: Pere Pratdesaba

Andrés Vial

Beenation

Lloc: Trambesòs (T4 Ciutadella/Vila Olímpica - estació de Sant Adrià)

Dates: 15/03 – 14/05



Imatge de *Beenation*, la intervenció d'Andrés Vial al Trambesòs

Beenation és una intervenció d'Andrés Vial al vinilat del Trambesòs. Fa referència a la convivència a l'espai urbà entre humans i altres espècies animals, en particular a la pràctica absència de les abelles de la mel a la ciutat. Barcelona és només per a humans, mascotes, coloms i gavians? Podríem repensar aquesta idea antropocèntrica de la propietat de l'espai? Les abelles reivindiquen els seu dret a viure a la ciutat.

Andrés Vial és un artista i comissari que centra la seva pràctica en la investigació desplaçada dels eixos socials preestablerts i dels llocs comuns. El seu treball qüestiona les formes en què es configuren els projectes socials o territorials, tant pel que fa al vessant físic com al simbòlic. Les propostes de Vial parteixen sovint de la relació de l'ésser humà amb la natura i com aquesta connexió singular determina llocs geogràfics canviants i estranys, alhora que configura identitats. A partir de l'ús de múltiples mitjans (instal·lació, vídeo, so, fotografia, dibuix o pintura), Andrés Vial busca establir diàlegs visuals amb els límits imposats, amb l'objectiu de trencar-los o subratllar-los.

La seva obra s'ha exposat internacionalment en mostres individuals com *That fiction called landscape and a failed relation with it*, La Place, Barcelona (2017) o *Beautiful, unsurpassable, secured view*, galeria Local Project, Santiago de Xile (2012). Pel que fa a exposicions col·lectives, l'obra de Vial ha format part de projectes com *Limitrofies*, Centre Cívic Can Felipa, Barcelona (2017); *Money Laundering*, SixtyEight Art Institute, Copenhaguen (2017); *Imaginarios invisibles*, Alimentación 30, Madrid (2017); *El teorema de Maslow n.º 4.0 #Exitus*, Addaya Centre d'Art Contemporani, Alaró, Mallorca (2016); *Intermediate Depression*, Parque Cultural de Valparaíso, Valparaíso, Xile (2015); o *Paralelos urbanos*, Matucana 100, Santiago de Xile (2014), entre d'altres.

D'entre els seus projectes comissarials destaca *La finestra indiscreta* (2016), un programa públic de videoart en façanes d'edificis dels barris del Born, el Gòtic i el Raval de Barcelona. Des del 2014 codirigeix amb Rosario Ateaga l'Espai Colona, un projecte nòmada nascut a Barcelona que se centra en la colonització dels espais domèstics i la relació de l'art amb els afers quotidians.



Beenation, 2018. Peça d'Andrés Vial per a la sala 20 de l'exposició *Beehave*
© Fundació Joan Miró, Barcelona. Foto: Pere Pratdesaba

Pep Vidal

1000 flors

Lloc: Fundació Joan Miró (Parc de Montjuïc, s/n)

Dates: 15/03 – 17/06



Pep Vidal. *Mil flors*, 2017-2018. Primera flor © Fundació Joan Miró, Barcelona. Foto: Pere Pratdesaba

La mel de mil flors és un tipus de mel que se suposa que és d'origen divers, en la qual no predomina un tipus de nèctar per sobre dels altres. Partint d'aquesta denominació, Pep Vidal ha recollit llavors de mil espècies botàniques del territori català i les ha plantades a la gespa de davant de la Fundació Joan Miró. Amb aquesta plantació crea les condicions perquè la mel que produeixin les abelles de Montjuïc sigui, literalment, mel de mil flors.



Imatges dels treballs de plantació de la peça *Mil flors*, de Pep Vidal, en col·laboració amb els alumnes de l'Institut Rubió i Tudurí © Fundació Joan Miró, Barcelona. Foto: Pere Pratdesaba

Pep Vidal (Barcelona, 1980) és llicenciat en Matemàtiques per la Universitat Autònoma de Barcelona i doctor en Física per la mateixa universitat i el sincrotró ALBA. La seva especialitat és el càlcul infinitesimal, la topologia i les sèries infinites. La seva tesi se centra en algorismes per a la millora de la precisió dels instruments utilitzats en els acceleradors de partícules. D'aquesta recerca Vidal n'extreu dues conclusions importants: que existeixen sistemes extremadament complexos i sensibles en què els petits canvis provoquen grans alteracions i que no li interessa la investigació en què l'experiència personal i vital no formi part del procés. Seguint el camí d'aquesta segona conclusió, Vidal realitza el Curs Avançat d'Art Contemporani a A*Desk (2011-2012), a càrrec de David Armengol, i canvia la recerca científica per l'artística.

Vidal ha dut a terme residències artístiques a la Rijksakademie van beeldende kunsten, Amsterdam; a Hangar, Barcelona (2013-2015); o a FARE, Milà (2013), entre d'altres. El seu treball s'ha exhibit en exposicions individuals a: Abrons Arts Center, Nova York; ADN Galeria, Barcelona; Museu Nacional d'Art de Catalunya (MNAC), Barcelona; Museo de Arte Contemporáneo del Zulia (MACZUL), Maracaibo, Veneçuela; galeria LMNO, Brussel·les; Halfhouse, Barcelona; Capella de Sant Roc, Valls; Galerie Rolando Anselmi, Berlín; L21, Palma; o Espai Cub - La Capella, Barcelona, entre d'altres. Vidal també ha participat en exposicions col·lectives a museus i galeries com CAPC musée d'art contemporain de Bordeaux, Bordeus; CENTRALE for contemporary art, Brussel·les; CaixaForum Barcelona; Fundació Antoni Tàpies, Barcelona; Blueproject Foundation, Barcelona; VII Bienal de Jafre, Baix Empordà; Fabbrica del Vapore, Milà; o La Casa Encendida, Madrid.



1000 flors, 2018. Peça de Pep Vidal per a la sala 20 de l'exposició *Beehave* © Fundació Joan Miró, Barcelona. Foto: Pere Pratdesaba

Fundació Joan Miró * Barcelona

Amb la col·laboració de:

B Sabadell
Fundació

Institució col·laboradora:



Amb el suport de:

Alemany
1879

Fundació Joan Miró
Parc de Montjuïc
08038 Barcelona
T +34 934 439 070
press@fmirobcn.org

www.fmirobcn.org

