

SEQÜÈNCIA INFINITA

01.07 – 02.10.2016

Ignasi Aballí

Dossier de premsa

Índex

Presentació	2
Nota de premsa	3
Premi Joan Miró 2015	6
L'artista	8
Plànol de les sales	10
Selecció d'obres de nova producció	11
Llistat complet d'obres exposades	21
Publicació	26
Activitats al voltant de l'exposició	27
Informació general	29

Presentació

Seqüència infinita. Ignasi Aballí

1 de juliol – 2 d'octubre de 2016

Exposició organitzada per la Fundació Joan Miró i l'Obra Social "la Caixa"

Comissària: Martina Millà

La Fundació Joan Miró i l'Obra Social "la Caixa" presenten l'exposició d'Ignasi Aballí *Seqüència infinita*.

Comissariada per Martina Millà amb la complicitat de l'artista, el plantejament de l'exposició apunta la idea de continuïtat infinita i repetició oberta, tal com suggereix el títol.

***Seqüència infinita*, que s'allunya del format retrospectiu, és un recorregut per una selecció de 35 obres que permeten descobrir els aspectes clau de la producció d'Ignasi Aballí, tot destacant-ne les línies més actuals.**

L'anàlisi de l'estructura del cinema i el llenguatge audiovisual, com també l'interès creixent de l'artista per la tècnica del vídeo són alguns dels girs que presenta el projecte.

D'entre la quinzena d'obres de nova creació, destaquen quatre videinstal·lacions, la primera de les quals obre l'exposició amb set projeccions simultànies que aborden un dels temes centrals en la investigació de l'artista: el temps.

La documentació en vídeo d'una intervenció en una obra de Miró, produïda amb la col·laboració de la Fundació Han Nefkens, serveix Aballí per abundar en la seva reflexió sobre la pintura i les arts visuals.

L'artista també ha convertit en obra el procés de remodelació de les noves sales temporals de la Fundació Joan Miró, que s'estrenen amb la mostra, i que completen el projecte de reordenació dels espais expositius amb motiu del 40 aniversari.

Ignasi Aballí és el guardonat amb el Premi Joan Miró 2015, una distinció biennal atorgada per la Fundació Joan Miró i l'Obra Social "la Caixa", amb una dotació econòmica de 70.000 euros i la invitació a exposar la seva obra al llarg de 2016.

Nota de premsa

Seqüència infinita. Ignasi Aballí

30 de juny – 2 d'octubre de 2016

Exposició organitzada per la Fundació Joan Miró i l'Obra Social "la Caixa"

Comissària: Martina Millà

Barcelona, 30 de juny de 2016. *«El meu treball sempre es va construint a partir del procés, de repensar contínuament el bagatge anterior, més que de salts radicals, talls abruptes o nous principis. Però amb el compromís amb mi mateix d'aportar idees i punts de vista diferents en cada revisió.»*

Ignasi Aballí (Barcelona, 1958) defineix la seva pràctica artística com un bucle constant a l'entorn de les seves recerques que, en cada iteració, acumula matisos nous i genera lectures diferents. Aquest treball ininterromput i perseverant de trenta anys de trajectòria ha estat mereixedor, el 2015, del Premi Joan Miró, una de les distincions d'art contemporani més prestigioses i ben dotades del món, que atorguen conjuntament la Fundació Joan Miró i l'Obra Social "la Caixa".

Amb el títol *Seqüència infinita*, la mostra que se'n desprèn és fidel a aquesta concepció: una successió de propostes artístiques que ressonen entre si per constituir una unitat argumental nova. Ignasi Aballí, artista guardonat en la cinquena edició del premi; Elisa Duran, directora general adjunta de la Fundació "la Caixa"; Rosa Maria Malet, directora de la Fundació Joan Miró, i Martina Millà, responsable de l'Àrea de Programació i Projectes de la Fundació Joan Miró han presentat en roda de premsa l'exposició, que es pot visitar fins al 2 d'octubre de 2016 a la Fundació Joan Miró.

Millà ha estat, amb la complicitat de l'artista, la comissària d'aquesta exposició que propicia un gir en les claus interpretatives amb què se sol abordar l'obra d'Ignasi Aballí, un dels principals exponents de l'art conceptual a Catalunya i primer artista català distingit amb el Premi Joan Miró. En paraules de la comissària, la mostra presenta l'artista com «un descodificador dels mecanismes operatius en els actes de mirar, pintar o representar i desxifrar imatges, com també en l'acte de crear il·lusions o emocions plàstiques». Un observador analític de la pràctica pictòrica que, amb aquest projecte, sembla haver arribat a la conclusió que «el bucle de la visió i de la creació és un enigma que es reconstrueix ell mateix amb cada intent de neutralització tautològica».

Seqüència infinita convida els visitants a descobrir gradualment alguns dels aspectes essencials de l'obra d'Ignasi Aballí amb una selecció de peces que van des dels anys noranta fins a l'actualitat i subratllen les noves línies de la seva cerca ambiciosa i alhora discreta.

La presentació dels treballs depassa el format de retrospectiva i es planteja com un relat expositiu amb moments i espais interrelacionats. Una composició que, segons Millà, «assenyala la idea de continuïtat infinita i repetició oberta, una mena d'autoreferència en bucle, com expressa el mateix títol de l'exposició».

Una selecció de 35 obres, una quinzena de les quals han estat produïdes específicament per al projecte, integra la selecció de la mostra, que inclou pintures, dibuixos, fotografia, objectes, intervencions en l'espai, i un total de sis videoinstal·lacions repartides al llarg del recorregut, que evidencien l'interès creixent d'Aballí pel cinema i les tècniques audiovisuals. No debades la terminologia cinematogràfica apareix ja en el títol de l'exposició. A banda d'aquesta línia de reflexió a l'entorn de l'estructura del cinema i el llenguatge audiovisual, altres eixos que vertebraven la seqüència de la mostra són, per exemple, l'enigma del temps, la seva mesura i la seva representació, o els miratges del color, i la tensió pictòrica entre l'aparició i la desaparició, el dubte i l'error, la creació i l'anul·lació.

Amb aquesta mostra, que estrena les sales renovades per a exposicions temporals, la Fundació Joan Miró completa el projecte de reordenació dels seus espais expositius amb motiu del 40 aniversari de la institució. Alhora, es reobre la sala Premi Joan Miró, un espai dedicat a les obres dels artistes guardonats amb el premi en edicions anteriors, com ara Pipilotti Rist, Mona Hatoum i Roni Horn. En aquest context, Ignasi Aballí ha volgut vincular-se a aquest moment de transició museística de múltiples maneres: explorant tots els usos possibles dels nous espais; intervenint fora dels entorns expositius habituals, amb peces ubicades a les finestres de les escales o a la biblioteca; elaborant obres específicament pensades per a les noves sales, i testimoniant la remodelació amb la sèrie fotogràfica *Interval*.

Seqüència infinita comença a la sala octogonal del primer pis amb *Temps com a inactivitat*, una videoinstal·lació multipantalla que reflexiona sobre la temporalitat, la representació del temps i les seves paradoxes. Aquesta línia de recerca central en la trajectòria d'Aballí ressona al llarg de la mostra amb peces compostes a partir de la pols –matèria lligada simbòlicament amb el pas del temps– o amb obres plantejades en forma de cronologia.

Repintar Miró, una altra obra audiovisual de nova creació, produïda amb la col·laboració de la Fundació Han Nefkens, marca l'inici de la presentació d'un seguit de treballs d'Aballí amb el color, on es reuneixen peces que tracten, entre d'altres, el color en la prosa de James Joyce o el seu ús en els diaris, treballs sobre teories del color, com també un conjunt de tres sèries que reflexionen sobre la naturalesa del color negre.

La relació entre text i imatge o, d'una forma més àmplia, entre diferents llenguatges, ocupa l'àmbit següent. Amb obres com *Mil paraules*, l'artista explora els processos de descripció, equivalència i homonímia, i també l'encaix impossible i les fissures que es produeixen en qualsevol transvasament o contacte entre codis.

La seqüència de la mostra avança tot seguit cap a un espai dedicat a la invisibilitat, la transparència i la representació d'allò que no podem veure, una altra de les constants en l'obra de l'artista, que analitza amb propostes de nova producció, com *Intent de reconstrucció (sense ulleres)*, els límits de la visió o els filtres que la mirada imposa sobre la realitat.

El recorregut conclou en una sala de projeccions a la manera d'una multisala que reuneix quatre instal·lacions audiovisuals sobre la impossibilitat de controlar missatges i significats. Aballí juga aquí amb l'estructura del cinema i els elements del llenguatge cinematogràfic i tracta, per exemple, la relació entre la imatge i els subtítols en obres com *Available [Disponible]* i *Pel·lícula d'una imatge*.

La publicació que acompanya el projecte aprofundeix les tesis de la mostra amb una anàlisi del crític d'art Guillaume Désanges, la transcripció d'una conversa sobre la llengua museable entre Joana Masó i Arnau Pons, i el text curatorial de la comissària Martina Millà.

A partir de la mostra *Seqüència infinita*, la Fundació Joan Miró desplega un programa d'activitats per a tots els públics que inclou un taller adreçat a casals d'estiu, visites comentades i visites dialògiques, un nou plantejament d'aproximació participativa a l'exposició.

Premi Joan Miró

Amb el prestigi de la institució impulsora, la Fundació Joan Miró, i el suport econòmic de l'Obra Social "la Caixa" –que es fa càrrec de la dotació de 70.000 euros del premi i de la producció de l'exposició–, el Premi Joan Miró ha arribat a la cinquena edició i s'ha consolidat com un dels reconeixements artístics més destacats en l'àmbit de l'art contemporani. En les edicions anteriors, el guardó ha estat atorgat als artistes Olafur Eliasson, Pipilotti Rist, Mona Hatoum i Roni Horn. A més de rebre aquesta dotació econòmica, l'artista distingit presenta una exposició monogràfica de gran format a la Fundació Joan Miró de Barcelona. El premi es completa amb un trofeu de titani concebut pel dissenyador André Ricard.

El jurat del Premi Joan Miró 2015 està format per Alfred Pacquement, exdirector del Musée national d'art moderne-Centre Georges Pompidou (París); Vicent Todolí, director artístic del centre d'art Hangar Bicocca (Milà); Poul Erik Tøjner, director del Louisiana Museum of Modern Art (Humblebæk, Dinamarca); Rosa Maria Malet, directora de la Fundació Joan Miró (Barcelona); i Nimfa Bisbe, directora de la Col·lecció d'Art Contemporani Fundació "la Caixa". Els membres del jurat, tots ells professionals de prestigi reconegut en el camp de l'art contemporani, seleccionen el guanyador tot valorant-ne les afinitats amb l'esperit creatiu de Joan Miró.

Declaració del Jurat del Premi Joan Miró 2015

“Després d'una deliberació animada i enriquidora, el jurat del Premi Joan Miró ha escollit per unanimitat l'artista català Ignasi Aballí (Barcelona, 1958) com a guanyador del premi en la seva cinquena edició.

Com en anteriors ocasions, cal que el destinatari del Premi Joan Miró hagi dut a terme una obra que reflecteixi alguns dels principis de l'obra i el llegat de Joan Miró. En el cas d'Ignasi Aballí, el jurat ha destacat el seu qüestionament incessant dels límits de la pintura i de la representació, la seva atenció meticulosa a les importants implicacions dels canvis més imperceptibles en les estratègies de resignificació, així com el seu paper com a mentor de joves artistes. La seva obra, desenvolupada en diversos mitjans al llarg d'una trajectòria de trenta anys, és coneguda per la seva poderosa subtileza, la seva persistent serialitat i la seva predilecció per la recuperació i la reactivació dels elements més invisibles i ignorats del nostre entorn.

És per totes aquestes raons que Ignasi Aballí s'ha guanyat el respecte i l'admiració del món de l'art, tant local com internacional, i que aquest jurat considera que és mereixedor absolut del Premi Joan Miró.”

Fragment de la intervenció d'Ignasi Aballí en rebre el Premi Joan Miró



Anunci del Premi Joan Miró 2015.
Foto: David Campos © Obra Social "la Caixa"

«Aquesta feina de Miró per eixamplar els límits de l'art i de la pintura és una preocupació que ha estimulat el meu treball al llarg d'aquests anys. També la vinculació amb altres branques del coneixement, no només específiques de l'art. [...]

Sempre recordaré una frase de Miró en una entrevista de finals dels anys setanta amb Georges Raillard en la qual ell li deia que quan caminava pel camp no mirava mai l'horitzó, sinó que mirava a terra i es fixava en allò que trepitjava, en les pedres, en les plantes, en els petits elements del paisatge que li eren més propers. També m'identifico amb aquesta mirada al que és proper. [...]

Voldria destacar la meua vinculació amb la Fundació Joan Miró, una institució que va obrir les portes l'any 1975 quan aquí no hi havia res vinculat amb l'art contemporani, tret d'algunes galeries. Jo vaig començar Belles Arts l'any 77 o sigui que la meua trajectòria com a artista aniria una mica en paral·lel: durant aquests trenta anys i escaig mai no he perdut la vinculació amb aquesta institució: com a usuari, en un principi, i finalment com a artista, quan l'any 2008, se'm va encarregar la Nadala, que és la peça que cada any la Fundació exposa per aquestes dates. [...]

Guanyar el Premi Joan Miró és un estímul molt important perquè donarà peu a la realització de molts projectes que des de fa temps estan esperant l'oportunitat de ser desenvolupats.»

Fundació Joan Miró, desembre de 2014

L'artista



Ignasi Aballí durant el muntatge de *Seqüència infinita*
 © Fundació Joan Miró, Barcelona
 Foto: Pere Pratdesaba

Ignasi Aballí Sanmartí (Barcelona, 1958) va formar-se com a artista plàstic a la Facultat de Belles Arts de la Universitat de Barcelona. Molt prematurament, però, sent la necessitat de superar la seva formació acadèmica i aviat evoluciona cap a altres vies artístiques, que inclouen la instal·lació, el collage, la fotografia o el vídeo i que li permeten vehicular les seves inquietuds, cada cop més properes al conceptual. En aquesta línia, Ignasi Aballí ha desenvolupat una llarga trajectòria, que actualment és reconeguda pels principals centres internacionals d'art contemporani. Les seves obres s'han exposat, entre d'altres, a la Fundació Joan Miró, el MACBA, el Museo Nacional Centro de Arte Reina Sofía, el Museu Serralves de Porto, l'Ikon Gallery de Birmingham, el Drawing Center de Nova York, el ZKM de Karlsruhe, la Biennal de Venècia de 2007 i a espais i galeries d'art de Barcelona, Madrid, Mèxic, Bèlgica, Brasil i la Xina.

La reflexió límit sobre l'acte creatiu i sobre el paper que ocupa l'artista en aquest procés l'han portat sovint a reivindicar la potència reveladora de la mirada tangencial, dels territoris secundaris, de les realitats imperceptibles o, directament, de les absències o les desaparicions que comencen amb la mateixa figura de l'autor. No en va, Aballí ha explorat en profunditat les diverses maneres de crear sense intervenir, sense ser-hi, amb el pas del temps o l'atzar com a únics aliats. L'artista també ha investigat com crear al marge de la subjectivitat, a través de processos més asèptics vinculats a la ciència, la classificació o la rutina.

Dels petits gestos del dia a dia, de la quotidianitat més immediata i dels espais que envolten habitualment el seu procés creatiu, Ignasi Aballí n'extreu no només els temes sinó també els materials amb què compon les seves obres: la llum que entra per les finestres de l'estudi, la pols que s'acumula a la taula de treball, el Tipp-Ex amb què corregeix els seus errors, retalls del diari que llegeix cada dia. La relació entre text i imatge o, d'una forma més àmplia, entre diferents tipus de llenguatge també és un dels fils conductors de la seva investigació.

Algunes de les obres més significatives d'aquesta trajectòria són, per exemple, les sèries on utilitza la classificació com a estratègia per abordar la complexitat de la realitat. És el cas d'obres que neixen de la rutina de retallar i ordenar diàriament la premsa que l'artista va dur a terme durant quinze anys com, per exemple, *El color al diari* (2016), un catàleg dels matisos cromàtics a la premsa.

Destaquen també els treballs que parteixen de les circumstàncies que envolten el seu procés creatiu particular, ja siguin la llum o el polsim del seu estudi, com es pot observar en obres com *Pols I, II, III, IV* (1996) i *Pols (6 quadres)* (1994), on utilitza aquest producte insignificant com a matèria creativa. Un altre material d'ús quotidià, el Tipp-Ex, li serveix per explorar el revers de la creació com a procés de desaparició en obres com *Wrong Idea* [Idea equivocada, 2012]. Al seu torn, el borrissol acumulat a la rentadora és el punt de partida d'obres com *Matèria tèxtil* (2007), que durant l'exposició *Seqüència infinita* es podrà veure a la Sala de l'Homenatge de la Fundació Joan Miró.

En paral·lel, Ignasi Aballí ha utilitzat també el vídeo, una tècnica que cada vegada és més present en el seu treball, en obres com *Reflexión (Passion)* (2009). La lectura entre línies, l'absència, els límits de la percepció i els espais de silenci també estan representats en propostes audiovisuals més recents com *This Is Not the End* [No és el final, 2012], incloses també a *Seqüència infinita*.

Ignasi Aballí ha estat professor de pintura a l'Escola Massana (1990-2007), experiència clau per a la seva producció artística. Entre els anys 2005 i 2008, va presidir l'Associació d'Artistes Visuals de Catalunya.

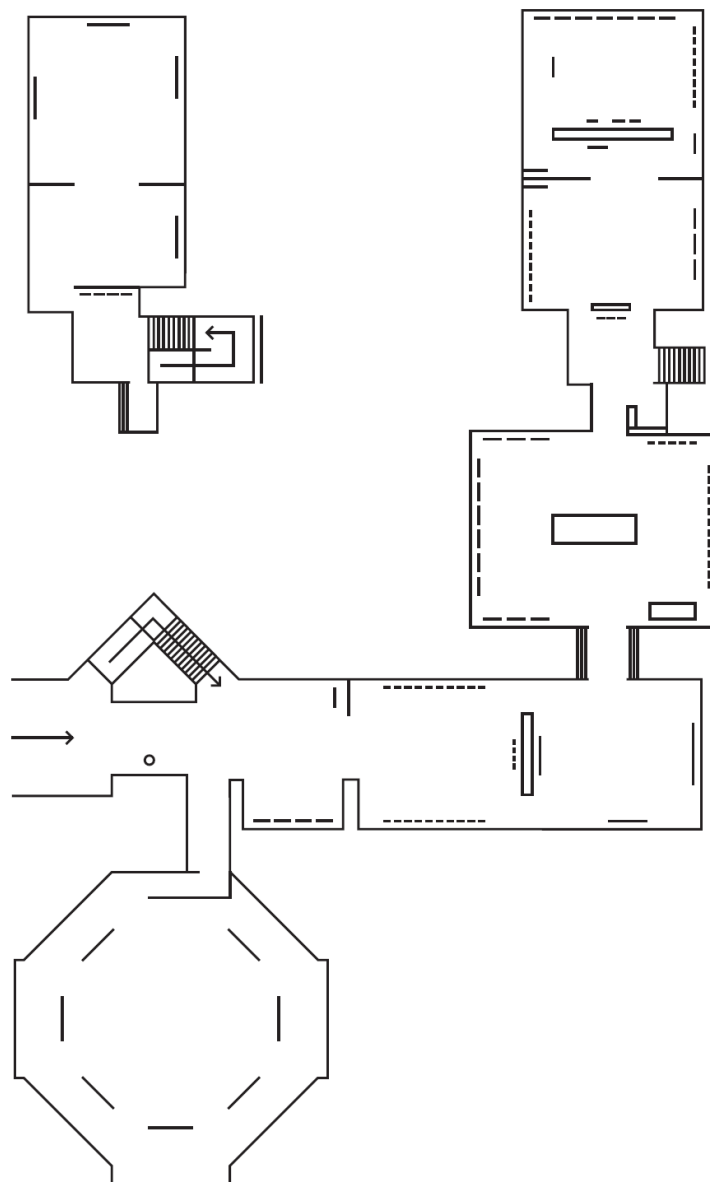
Més informació sobre Ignasi Aballí i la seva trajectòria a: www.ignasiaballi.net

«Aquesta postura d'humilitat en l'acció, aquesta relació irreconciliada però sempre curiosa envers el seu objecte, crea aquesta energia particular d'Ignasi Aballí, que electritza formes subtils.»

Guillaume Désanges

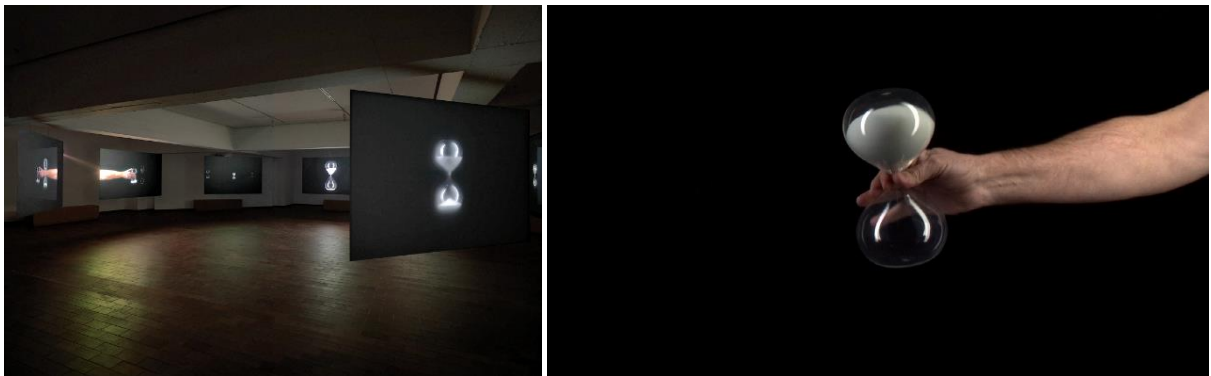
Plànol de les sales

«La concessió del premi ha estat un estímul molt important, la possibilitat de desenvolupar un nou projecte on abordar nous enfocaments i noves línies de treball.»



Selecció d'obra de nova producció

«El temps passa; de vegades tenim la sensació que va molt lent; de vegades, massa ràpid. Intento fer visible el pas del temps en ell mateix, donar-li contingut visual a través d'aquest filet de sorra que va caient. Contemplar el temps ens fa conscients que el temps transcorre més enllà del que fem amb ell.»



Temps com a inactivitat, 2016

Set videoprojeccions en color

120 min, 60 min, 30 min, 15 min, 10 min, 5 min, 1 min en bucle, sense so

Cortesia de l'artista

Segons el crític Guillaume Désanges, l'obra d'Ignasi Aballí és una desconstrucció pacient i metòdica de la pintura que beu dels protocols de l'art conceptual; una revisió detallada dels elements constituents de la pràctica pictòrica: el color, el suport, la textura i el gest del pinzell, el tema representat, etc. D'entre les qüestions que acompanyen aquesta pràctica, Aballí tria el temps –la dimensió temporal de la pintura i la dificultat per representar-la, però també la relativitat del temps, el seu fluir incessant i la seva natura fugissera– per obrir l'anàlisi crítica de *Seqüència infinita*.

La mostra comença amb una videoinstal·lació sobre la mesura del temps produïda especialment per a aquest projecte, amb set projeccions de vídeo simultànies de rellotges de sorra de diverses dimensions i durada. Una imatge que, més enllà de permetre al visitant visualitzar el pas del temps i prendre'n consciència, fa palès, segons Martina Millà, comissària de la mostra, «que la bomba de rellotgeria que és l'obra d'art no acaba mai d'estar desactivada».

«Vaig ubicar l'escultura de Miró en un espai blanc, un fons continu, com si estiguéssim fora del temps i de l'espai. Aquest lloc neutre permetia que, un cop pintada de blanc, l'obra quedés pràcticament anul·lada: només s'intueixen algunes ombres, alguns petits detalls de les formes.»

L'exposició avança cap a una selecció d'obres fetes amb una matèria relacionada físicament i simbòlica amb el pas del temps: la pols. Immediatament després, hi ha una sala amb una sèrie de pintures titulada *Carta de color (història)*, un conjunt de teles que contenen un llistat dels artistes de qui es té registre, en una desconstrucció textual de la història de l'art que pren la forma de cronologia. La pols com un índex del pas del temps, juntament amb l'acció de mirar i ser conscient dels filtres de la mirada, són també presents en dues sèries fotogràfiques de les finestres de l'estudi de l'artista, a partir de les quals el color entra a l'exposició.



Repintar Miró, 2016

Dues videoprojeccions en color

90 min en bucle, sense so

Cortesia de l'artista

A continuació hi ha una segona videoinstal·lació de nova producció consistent en dues pantalles que ofereixen dos punts de vista de la mateixa acció. A *Repintar Miró*, una de les projeccions mostra en pla general una de les restauradores de la Fundació amb una bata blanca pintant de blanc l'escultura de Joan Miró *Senyor, senyora*, de 1969, per crear així la il·lusió de fer-la desaparèixer. Una segona capa de pintura, amb els tons originals, restaura el color de l'escultura i completa el cicle. Just al costat, la segona projecció examina en pla detall el mateix procés, destacant el gest de pintar o d'esborrar.

En paraules de l'artista: «M'interessava aquesta intervenció per explicar com la pintura, que normalment serveix per fer veure, també pot servir per fer desaparèixer. I a la inversa: com la mateixa pintura que esborra, després, en un altre moment del cicle, pot fer reaparèixer».

«Després de quinze anys, em resultarà complicat
obrir el diari i no tenir la temptació de retallar-lo.»



14 colors, 2016

Tipografies de plom
Variables
Cortesia de l'artista

66 colors, 2016

Tipografies de plom
Variables
Cortesia de l'artista

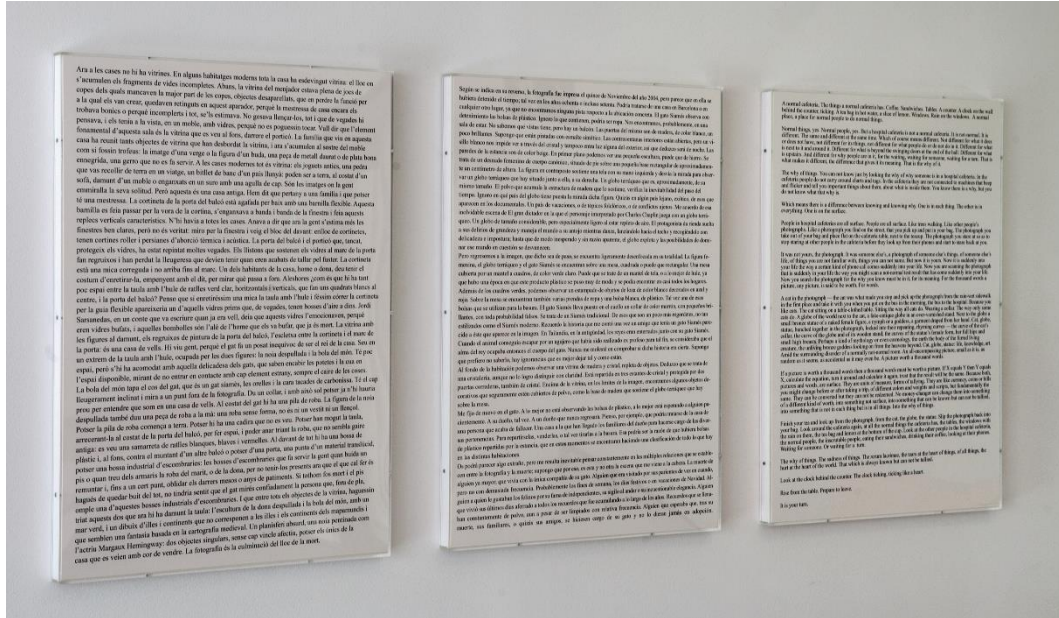
El color al diari (espectre cromàtic), 2016

Retalls de paper de diari
150 x 300 cm
Cortesia de l'artista

Segons Martina Millà, després d'una lleugera tensió entre el blanc i el color, entre esborrar i fer reparèixer, el color pren definitivament l'espai següent. Per a la comissària de la mostra, «la contenció cromàtica amb què comença l'exposició [...] es dissipa en aquesta sala per deixar pas a una immersió en els miratges del color».

Aballí hi reuneix obres representatives de la seva trajectòria, que tracten, entre d'altres, el color en la prosa de James Joyce i inclouen treballs sobre teories del color i un conjunt de tres sèries que reflexionen sobre la naturalesa del negre. Aquestes darreres plantegen, a més, qüestions a l'entorn de la semblança, la similitud i la diferència, i anticipen temes que es reprenen més endavant en la mostra. Aquesta sala recull també una peça inèdita titulada *El color al diari*, que examina el llenguatge cromàtic de la premsa a partir d'una col·lecció de retalls classificats per tonalitats. Es tracta, segons Aballí, de «l'únic nexce de connexió de la mostra amb el projecte de llarga durada a l'entorn del diari com a material d'anàlisi i de treball, investigació que ha evolucionat cap a altres pràctiques».

«M'interessa la relació entre llenguatges i, concretament, els mecanismes de la traducció. En aquests processos sempre es produeixen desplaçaments i fissures, i aquest conflicte em resulta especialment estimulant.»



Mil paraules (Julià Guillamon, Marla Jacarilla, George Stolz), 2016
Impressió digital damunt paper
Tres peces de 70 x 50 cm cadascuna
Cortesia de l'artista

Amb l'obra de nova producció *Mil paraules*, en diàleg amb totes les peces presentades a l'espai següent, l'exposició aborda una altra de les àrees d'investigació fonamentals d'Ignasi Aballí: la relació entre text i imatge o, d'una forma més àmplia, entre diferents llenguatges.

Mil paraules recrea textualment la dita popular segons la qual una imatge val més que mil paraules. Aballí ha proposat aquest exercici –descriure una imatge trobada al carrer per l'artista utilitzant literalment un miler de mots– a Julià Guillamon, Marla Jacarilla i George Stolz, i els resultats són les tres descripcions diferents que s'exposen a *Seqüència infinita*. La fotografia original, però, no es mostra, i cada espectador ha de completar el joc imaginant-la a partir de la informació proporcionada en els tres textos. Per a Aballí, «mentre que la imatge es podria copsar en un instant i de forma global, els textos desgranen detalls, interpretacions, afegeixen filtres propis, un idioma diferent, punts de vista, una narració personal del que pot estar passant en un petit rectangle de 15 x 10 cm».

«Tinc la sensació que controlo molt, que el meu treball és molt racional i que la majoria d'obres sorgeixen d'idees molt pensades prèviament. Però molt sovint m'adono que això ho contradic de sobte amb altres que sorgeixen d'una manera intuïtiva, inesperada i atzarosa. En aquests casos, m'agrada aprofitar els accidents perquè formin part del procés i del joc.»



Intent de reconstrucció (sense ulleres), 2016

Vidre, sorra
25 x 25 x 50 cm
Cortesia de l'artista



Seqüència, 2016

Vidre i metacrilat
65 x 40 x 25 cm
Cortesia de l'artista

La sala següent està dedicada a la invisibilitat, la transparència i la representació d'allò que no podem veure. Per a la comissària de la mostra, l'espai reuneix un seguit de treballs que aborden la visualització «de les coses que se'ns escapen, de les coses que pràcticament no tenen cap materialitat o que no són materials, les coses que els artistes de tots els temps s'han escarrassat a representar o evocar, fins i tot quan aquestes coses són absències».

Per a Aballí, una d'aquestes instàncies invisibles és, precisament, el temps. Al centre de la sala, el visitant troba una peça de nova producció que evidencia la complexitat per visualitzar-la i que està directament relacionada amb la instal·lació audiovisual que obre l'exposició. *Intent de reconstrucció (sense ulleres)* mostra un dels rellotges de la projecció *Temps com a inactivitat*, refet després d'haver-se trencat de forma accidental durant la filmació. L'artista en recull les restes i «com un restaurador davant d'una peça trobada en una excavació arqueològica» es proposa recompondre'l. Decideix fer-ho, però sense ulleres, acció que li permet afrontar de forma literal les dificultats per veure el temps o per comprendre'n els mecanismes.

«Sovint provo de fer evidents els filtres que condicionen la nostra mirada a la realitat.»



Índex (vint paraules), 2016

Vinil damunt vidre
435 x 670 cm
Cortesia de l'artista

Com en projectes anteriors, a *Seqüència Infinita* Ignasi Aballí intervé en espais de la Fundació Joan Miró que no són explícitament expositius. A l'escala vidriada que connecta les sales del primer pis amb la darrera sala de l'exposició a la planta baixa, ha aplicat un vinil opac a la superfície de vidre. L'obra es titula *Índex (vint paraules)* i explora els filtres que acoten la percepció de la realitat. D'aquest fons negre, l'artista n'ha buidat una sèrie de paraules, que segons Martina Millà «es presenten com una inscripció transparent que deixa que l'exterior pugui ser vist des de dins i fa que les finestres de l'edifici es converteixin en lents, en aparells de visió explícits».

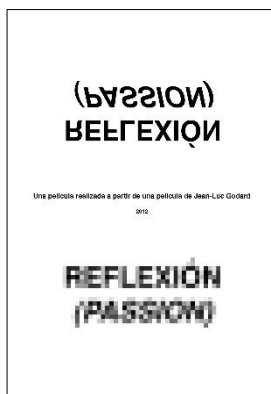
«M'interessa reflexionar sobre l'estructura del cinema i jugar amb els seus elements (els cartells, la sala de projecció, la pel·lícula, les imatges que la componen, els subtítols, fins i tot) per vehicular-hi el meu treball.»



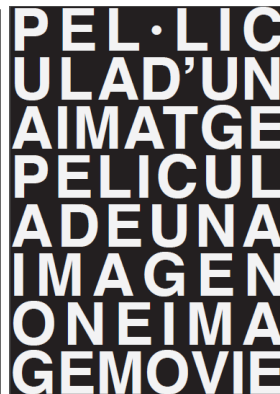
Pel·lícula d'una imatge, 2016
Videoprojecció en color, 20 min en bucle, sense so
Cortesia de l'artista



Available, 2016
Videoprojecció en color, 10 min en bucle, sense so
Cortesia de l'artista



Reflexión (Passion) (cartell), 2016
Impressió digital
damunt paper
100 x 70 cm
Cortesia de l'artista



Pel·lícula d'una imatge (cartell), 2016
Impressió digital
damunt paper
100 x 70 cm
Cortesia de l'artista



Available (cartell), 2016
Impressió digital
damunt paper
100 x 70 cm
Cortesia de l'artista



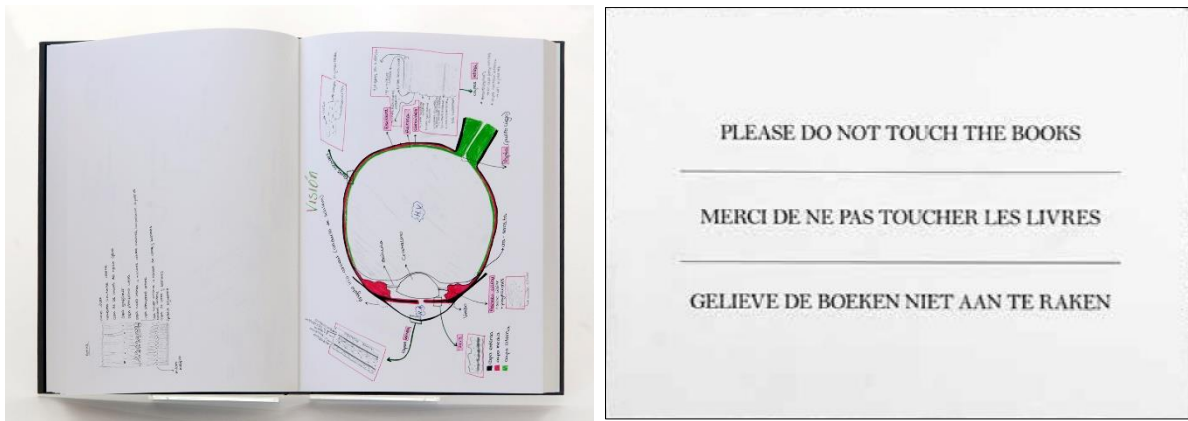
This Is Not the End (cartell), 2016
Impressió digital
damunt paper
100 x 70 cm
Cortesia de l'artista

A l'última sala hi ha quatre projeccions que subratllen l'interès creixent d'Aballí pel cinema. La primera, *Reflexión (Passion)*, és una inversió visual del film *Passion*, de Jean-Luc Godard, que recrea grans moments de la història de la pintura i també s'endinsa en la qüestió del treball creatiu. En segon lloc, tres vídeos més (*This Is Not the End [No és el final]*, *Pel·lícula d'una imatge* i *Available [Disponible]*) posen punt final a la composició formal i conceptual de l'exposició. Dos vídeos mostren una frase fixa sobre un fons negre amb subtítols canviant, i el tercer capgira l'equació i presenta una imatge fixa amb subtítols descriptius que van canviant.

Per a Martina Millà, «encara que aquestes tres projeccions no són interdependents, totes tres fan referència a processos d'inestabilitat semàntica i a la impossibilitat de contenir significats. D'altra banda, tampoc no poden evitar contaminar-se mútuament d'una manera que amplifica la mutabilitat de significats probables que emanen de cada obra. I és en el seu eco aparentment interminable on ressona un cop més el títol de l'exposició».

Pel que fa a les dues projeccions noves d'aquesta sala final, Ignasi Aballí apunta: «M'agradava aquesta idea de construir una pel·lícula amb una sola imatge, un exercici que semblaria la negació del cinema, on en cada segon se'n mostren 24. En l'obra *Pel·lícula d'una imatge*, durant vint minuts l'espectador veu sempre una mateixa imatge però qualificada de moltes maneres diferents a partir dels subtítols. Aquest element –un text que forma part del llenguatge audiovisual– suggereix les múltiples maneres possibles de llegir aquesta imatge única. Al davant, hi ha un altre vídeo relativament semblant, titulat *Available*, que respon a la idea de crear un espai filmic buit disponible que cada espectador pot omplir mentalment com vulgui, recordant una pel·lícula o evocant una imatge que li passi pel cap en aquell moment».

«L'ull és l'òrgan principal en les arts visuals i, per tant, em semblava interessant introduir-ne una reflexió específica, fer-ne una dissecció. En aquesta proposta, l'ull i el seu dibuix fan de pont entre la medicina, l'anatomia, la ciència i les arts visuals, i aquestes connexions entre disciplines també formen part de la meva pràctica.»



Ulls, 2016
100 dibuixos damunt paper
21 x 30 cm cadascun
Cortesia de l'artista

Rètol (Please Do Not Touch the Books), 2016
Impressió digital damunt paper fotogràfic
50 x 70 cm
Cortesia de l'artista

La Biblioteca Jacques Dupin de la Fundació, al segon pis de la torre octogonal, és un altre dels espais alternatius a les sales d'exposició que Aballí explora en aquest projecte, amb l'obra *Ulls*. L'artista basa la seva intervenció al Centre de Documentació de la Fundació Joan Miró en els dibuixos anatòmics d'ulls que fan els estudiants de medicina, una referència clara al seu interès pels mecanismes de la visió i la seva representació, segons Martina Millà.

«Tinc tendència a fixar-me en els moments de transició, els intervals, els moments d'espera o inactivitat en què els espais, per exemple, no serveixen pel que han estat definits; i fer-los aparèixer per donar a l'espectador l'oportunitat de veure les coses d'una manera molt diferent a com està acostumat.»



Interval, 2016

Impressió digital damunt paper fotogràfic

Sèrie de dotze peces de 20 x 30 cm cadascuna

Cortesia de l'artista

Finalment, Aballí ha volgut testimoniar amb una sèrie de fotografies titulades *Interval* el moment de transició museística que li ha tocat viure durant el procés de concepció i muntatge de la seva exposició. Aquestes fotos estan repartides en els diferents àmbits de la mostra i il·lustren els treballs duts a terme en els espais expositius de la Fundació Joan Miró. Aballí hi documenta les obres d'adaptació d'unes sales que es van construir a finals dels anys vuitanta per allotjar de manera continuada l'obra de Miró i que a partir d'ara es dedicaran a exposicions temporals.

Llistat complet d'obres exposades

Temps com a inactivitat, 2016

Set videoprojeccions en color, 120 min, 60 min, 30 min, 15 min, 10 min, 5 min, 1 min En bucle, sense so

Cortesia de l'artista

Pols I, II, III, IV, 1996

Pols, vidre, mirall, marc de ferro

100 x 100 cm

Museu d'Art Jaume Morera, Lleida

Pols (6 quadres), 1994

Pols damunt tela i prestatge

Sis peces de 30 x 30 cm cadascuna i una peça de 32 x 24,5 x 3 cm

Col·lecció Estrany-de la Mota, Barcelona

Carta de colors (història) I, 2008

Acrílic i vinil damunt tela

Sèrie de deu peces de 50 x 50 cm cadascuna

Col·lecció particular

Carta de colors (història) II, 2008

Acrílic i vinil damunt tela

Sèrie de deu peces de 50 x 50 cm cadascuna

Col·lecció Isabel i Agustín Coppel, Mèxic

Finestra (estudi/pols), 2015

Impressió digital damunt paper fotogràfic

Sèrie de setze peces de 42 x 28 cm cadascuna

Colección Valzuela, Madrid

Wrong Idea, 2012

Corrector Tipp-Ex damunt mirall

100 x 100 cm

Col·lecció particular

Repintar Miró (títol provisional), 2016

Dues videoprojeccions en color, 90 min, en bucle, sense so

Cortesia de l'artista

Set pintures iguals, 1989

Oli damunt tela

Sèrie de set peces de 30 x 30 cm cadascuna

Cal Cego. Col·lecció d'Art Contemporani, Barcelona

Set pintures semblants, 1989

Oli damunt tela

Sèrie de set peces de 30 x 30 cm cadascuna

Cal Cego. Col·lecció d'Art Contemporani, Barcelona

Set pintures diferents, 1989

Oli damunt tela

Sèrie de set peces de 30 x 30 cm cadascuna

Cal Cego. Col·lecció d'Art Contemporani, Barcelona

Carta de colores (teoría) IV, 2008

Acrílic i vinil damunt tela

Sèrie de deu peces de 50 x 50 cm cadascuna

Cortesia Fundación Helga de Alvear, Càceres

Double Readings, 2014

Impressió digital damunt paper i damunt vidre

Sèrie de dotze peces de 100 x 100 cm cadascuna

Cortesia de l'artista i de la Galerie Meessen De Clercq, Brussel·les

El color al diari (espectre cromàtic), 2016

Retalls de paper de diari

150 x 300 cm

Cortesia de l'artista

66 colors, 2016

Tipografies de plom

Variables

Cortesia de l'artista

14 colors, 2016

Tipografies de plom

Variables

Cortesia de l'artista

Índex (vint paraules), 2016

Vinil damunt vidre

435 x 670 cm

Cortesia de l'artista

Mil paraules (Julià Guillamon, Marla Jacarilla, George Stolz), 2016

Impressió digital damunt paper

Tres peces de 70 x 50 cm cadascuna

Cortesia de l'artista

Objects in Mirror (Smaller), 2011

Impressió digital damunt mirall

100 x 100 cm cadascuna

Cortesia de l'artista i de la Galeria Estrany-de la Mota, Barcelona

Objects in Mirror (Further), 2011

Impressió digital damunt mirall

100 x 100 cm cadascuna

Cortesia de l'artista i de la Galeria Estrany-de la Mota, Barcelona

Objects in Mirror (Like), 2011

Impressió digital damunt mirall

100 x 100 cm cadascuna

Cortesia de l'artista i de la Galerie Meessen De Clercq, Brussel·les

Objects in Mirror (Brighter), 2011

Impressió digital damunt mirall

100 x 100 cm

Col·lecció Bruno i Marie Christine Saverys, Brussel·les

Prendre mides (gas, humitat, partícules de l'aire, pressió atmosfèrica, radiacions, so, temps, velocitat del vent, temperatura), 2010

Impressió digital damunt paper fotogràfic

Sèrie de nou peces de 40 x 27 cm cadascuna

Cortesia de l'artista i de la Galerie Meessen de Clercq, Brussel·les

Tentative d'épuisement I, 2014

Impressió digital damunt paper fotogràfic

100 x 67 cm

Cortesia de l'artista i de la Galerie Thomas Bernard – Cortex Athletico, París

Tentative d'épuisement II, 2014

Impressió digital damunt paper fotogràfic

100 x 67 cm

Cortesia de l'artista i de la Galerie Thomas Bernard – Cortex Athletico, París

Set pintures transparents, 1995

Gel acrílic transparent damunt vidre i mirall, marcs de ferro

Sèrie de set peces de 100 x 100 cm cadascuna

Col·lecció Fundación Caja Mediterráneo, dipòsit MACA, Museu d'Art

Contemporani d'Alacant

Carta de colors (transparentes), 1996

Acrílic i vinil damunt tela

Sèrie de dotze peces de 16 x 22 cm cadascuna

Cortesia de l'artista i de la Galeria Estrany-de la Mota, Barcelona

Latència permanent, 2014

Vidre

Dues peces de 98 x 30 cm de diàmetre cadascuna

Cortesia de l'artista i de la Galeria Estrany-de la Mota, Barcelona

Doble lectura, 2013

Impressions digitals damunt vidre

110 x 80 cm

Cortesia de l'artista i de la Galeria Elba Benítez, Madrid

Menos transparente, 2013

Acer inoxidable i impressió digital damunt vidre

390 x 130 x 5 cm

Cortesia de l'artista i de la Galeria Elba Benítez, Madrid

Pell, 1995-2011

Gel acrílic transparent i fusta

100 x 100 cm

Museu d'Art Jaume Morera, Lleida

Intent de reconstrucció (sense ulleres), 2016

Vidre, sorra

25 x 25 x 50 cm

Cortesia de l'artista

Seqüència, 2016

Vidre i metacrilat

65 x 40 x 25 cm

Cortesia de l'artista

Available (cartell), 2016

Impressió digital damunt paper

100 x 70 cm

Cortesia de l'artista

Reflexión ('Passion') (cartell), 2016

Impressió digital damunt paper

100 x 70 cm

Cortesia de l'artista

This Is Not the End (cartell), 2016

Impressió digital damunt paper

100 x 70 cm

Cortesia de l'artista

Pel·lícula d'una imatge (cartell), 2016

Impressió digital damunt paper

100 x 70 cm

Cortesia de l'artista

Reflexión ('Passion'), 2009

Vídeo projecció en color, 88 min, sense so

Cortesia de l'artista i de la Galeria Elba Benítez, Madrid

This Is Not the End, 2012

Vídeo projecció en blanc i negre, 10 min, en bucle, sense so

Cortesia de l'artista i de la Galeria Estrany-de la Mota, Barcelona

Available, 2016

Vídeo projecció en color, 10 min, en bucle, sense so

Cortesia de l'artista

Pel·lícula d'una imatge, 2016

Vídeo projecció en color, 20 min, en bucle, sense so

Cortesia de l'artista

Ulls, 2016

100 dibuixos damunt paper

21 x 30 cm cadascun

Cortesia de l'artista

Rètol (Please Do Not Touch the Books), 2016

Impressió digital damunt paper fotogràfic

50 x 70 cm

Cortesia de l'artista

Finestra (cel/pols), 2014

Impressió digital damunt paper fotogràfic

Sèrie de setze peces de 42 x 27 cm cadascuna

Col·lecció Kablanc, Navarra

Interval, 2016

Impressió digital damunt paper fotogràfic

Sèrie de dotze peces de 20 x 30 cm cadascuna

Cortesia de l'artista

Publicació

Seqüència infinita. Ignasi Aballí

Editat per la Fundació Joan Miró i l'Obra Social "la Caixa"

Textos: Guillaume Désanges, Martina Millà, i Joana Masó i Arnau Pons en conversa

Edicions en català, castellà i anglès

Disseny: ODD

31 pàgines

978-84-16411-15-3

Ignasi Aballí. Seqüència infinita

978-84-16411-16-0

Ignasi Aballí. Secuencia infinita

978-84-16411-17-7

Ignasi Aballí. Infinite Sequence

L'exposició s'acompanya d'una publicació especial que recull l'obra més recent d'Ignasi Aballí. El volum aprofundeix les tesis de la mostra amb una anàlisi del crític d'art i investigador Guillaume Désanges, que aborda el treball d'Ignasi Aballí com una recerca atemporal; la transcripció d'una conversa sobre la llengua museable entre Joana Masó, professora i investigadora de la Universitat de Barcelona, i Arnau Pons, poeta i traductor; i el text curatorial de la comissària Martina Millà, que traça un recorregut per l'exposició sota el títol «*Seqüència infinita* o la inabastable extensió del conceptual».

Activitats al voltant de l'exposició

A partir de la mostra *Seqüència infinita*, la Fundació Joan Miró desplega un programa d'activitats per a tots els públics. La proposta inclou el taller per a casals i famílies *A simple vista*, visites comentades en tres idiomes i visites dialògiques, un nou plantejament d'aproximació participativa a una exposició.

Biblioteca Jacques Dupin

Com a part de l'exposició, i per il·lustrar espacialment la seva infinitud, Aballí ha desbordat els límits de les sales i ha fet una intervenció a la biblioteca de la Fundació Joan Miró, al segon pis de l'edifici.

Visites comentades

Del 9 de juliol al 1 d'octubre de 2016

Dissabtes a les 11 h, en català

Dissabtes a les 12.30 h, en castellà

No cal reserva prèvia

Inclòs en el preu de l'entrada

Visites dialògiques

Aquestes visites fan del públic el protagonista. Es construeix un diàleg igualitari entre els assistents i el contingut es crea a partir de les observacions i dels arguments compartits entre tots.

Dijous 7 i dimecres 13 de juliol, a les 18.30 h

Activitat gratuïta

Reserves a: programa.educatiu@fmirobcn.org

Inauguració de l'Espai Amics

Trobada amb Ignasi Aballí

Dijous 15 de setembre, a les 19 h

Activitat exclusiva per als Amics de la Fundació

Taller d'estiu *A simple vista*



Es pot crear a partir de la pols? Quines possibilitats d'acció ofereixen la llum i les paraules? Els participants en aquest laboratori creatiu exploraran l'exposició i experimentaran amb els elements que passen desapercebuts a primer cop d'ull.

Per a grups (màx. 20 alumnes):

Dimarts i dimecres de juliol de 2016, a les 10h

Durada: 2 h 30 min

Edat: nens i nenes de 6 a 11 anys

Per a famílies:

Dimecres 13 de juliol, a les 11 h

Preu: 5 € per persona

Familimiró: 4 € per persona

Amics de la Fundació: 2,5 € per persona

Reserves a programa.educatiu@fmirobcn.org

Activitat concebuda i conduïda per Experimentem amb l'Art

Informació general

Horaris

Dimarts, dimecres i divendres	10 - 20 h
Dijous	10 - 21 h (de 18 a 21 h: 2x1 en l'entrada)
Dissabtes	10 - 20 h
Diumenges i festius	10 - 14.30 h
Dilluns no festius	Tancat

Entrada general

Exposició Temporal:	7 € / Reduïda*: 5 €
Col·lecció Permanent + Exposició Temporal:	12 € / Reduïda*: 7 €

*Estudiants de 15 a 30 anys i visitants més grans de 65 anys
Menors de 15 anys i aturats (acreditats): entrada gratuïta

Passi anual	13 €
Servei de guia multimèdia	5 €
Articket BCN (6 centres d'art de Barcelona)	30 € www.articketbcn.org

Accessibilitat



Imatges disponibles per a premsa i **dossier** digitalitzat a la nostra sala de premsa virtual www.fmirobcn.org/premsa i a l'enllaç <http://bit.ly/1O8HhYB>

Seguiu les activitats de *Seqüència infinita* d'Ignasi Aballí a les xarxes amb l'etiqueta #IgnasiAballí i al web www.fmirobcn.org

Per a més informació:

Premsa Fundació Joan Miró | Elena Febrero – Amanda Bassa | +34 934 439 070 | press@fmirobcn.org

Fundació Joan Miró ✱  Barcelona

Fundació Joan Miró
Parc de Montjuïc
08038 Barcelona

www.fmirobcn.org