

Exposició temporal

ITŌ SHINSUI TRADICIÓ I MODERNITAT
01.03.2018 – 20.05.2018



ITŌ SHINSUI. DAVANT DEL MIRALL, 1916
GRAVAT EN FUSTA, ESTAMPAT AMB TINTA I PIGMENTS DAMUNT PAPER
© TAIYO NO HIKARI FOUNDATION, JAPÓ, 2018

Índex

Nota de premsa	2
Selecció d'obra	9
Llista completa d'obres	15
Publicació	19
Activitats	20
Informació general	21

Nota de premsa

Itō Shinsui. Tradició i modernitat

Fundació Joan Miró

1 de març – 20 de maig de 2018

Comissària: Akiko Katsuta

La Fundació Joan Miró presenta *Itō Shinsui. Tradició i modernitat*, una exposició que aprofundeix en l'obra gràfica d'aquest cèlebre pintor i gran mestre d'un dels principals corrents d'art gràfic japonès del segle XX, el *shin hanga*.

Comissariada per Akiko Katsuta, la mostra reuneix prop d'una seixantena dels seus millors gravats en fusta, produïts entre el 1916 i el 1964 i procedents de la col·lecció de la Fundació Taiyo no Hikari.

***Itō Shinsui. Tradició i modernitat* es completa amb l'obra de Joan Miró *Retrat d'Enric Cristòfol Ricart*, del 1917 i arribada per a l'ocasió dels fons del MoMA, una de les primeres manifestacions dels vincles entre l'obra mironiana i el pensament i l'art japonesos.**

Es tracta d'un nou projecte sorgit de la llarga col·laboració entre la Fundació Joan Miró i Kazumasa Katsuta, un dels principals col·leccionistes privats de Joan Miró d'arreu del món, una part important dels fons del qual s'exposa permanentment a la Fundació des de l'any 2001.

La presentació a la Fundació de l'obra d'Itō Shinsui, pare de Kazumasa Katsuta i un dels principals responsables del reconeixement de la cultura tradicional japonesa al món, s'emmarca en el programa d'esdeveniments commemoratius del 150è aniversari de les relacions entre Espanya i el Japó i es realitza amb la col·laboració de Vilá Abogados i la Japan Foundation a Espanya.

Barcelona, 28 de febrer de 2018. *Itō Shinsui. Tradició i modernitat* centra l'atenció en els gravats en fusta d'Itō Shinsui (1898-1972), àmpliament reconegut com un dels pintors d'estil *nihonga* (literalment «pintura del Japó») més cèlebres i un dels impulsors més rellevants del moviment de les noves estampes o *shin hanga*, sorgit al Japó al segle XX. Shinsui va assolir la fama i l'èxit comercial principalment amb els seus retrats de dones que encarnaven l'ideal de bellesa tradicional japonès.

Tensió entre tradició i modernitat al Japó del tombant del segle XX

Amb la reinstauració del poder imperial l'any 1868, el Japó va deixar enrere la societat feudal del període Edo per transformar-se en un estat nació modern a partir del «govern il·lustrat» de l'emperador Meiji. Amb la intenció d'equiparar-se a les nacions industrialitzades occidentals, es van promulgar un gran nombre de reformes que van desencadenar canvis dràstics en els àmbits social, econòmic i polític.

Les arts tampoc no van restar al marge d'aquest procés. Es va convidar pintors i escultors europeus al Japó perquè ensenyessin a les escoles d'art de creació recent, alhora que els artistes japonesos viatjaven a l'estranger per estudiar les noves tendències. Tanmateix, aquest procés de modernització no va estar exempt d'inconvenients. Els tallers tradicionals van perdre el mecenatge de l'antiga classe dirigent dels samurais. Les noves tecnologies importades d'Occident van exposar els oficis tradicionals a quedar obsolets i el gravat tradicional en fusta es va enfrontar a la ferotge competència de les tècniques gràfiques modernes, com ara la fotografia o la litografia.

Per tot plegat, a finals del segle XIX, el gravat en fusta japonès o *ukiyo-e* es trobava en declivi. Aquell univers d'«imatges del món flotant» poblat de cortesanes, samurais, geishes i actors del *kabuki* —el teatre japonès— va deixar d'interessar a la població urbana japonesa, que havia abraçat els costums occidentals. Alhora, paradoxalment, arran de l'obertura del Japó al món, als mercats estrangers la demanda de gravats en fusta de mestres del període Edo, com Utamaro o Hokusai, va experimentar un fort creixement. A partir del 1860, es van començar a exportar grans quantitats de gravats a Europa i Amèrica, on tindrien un profund impacte en moviments com l'impressionisme o el modernisme.

Aquesta apreciació de l'art gràfic tradicional japonès a Occident —tant pel que feia als seus motius com a les tècniques i materials— va conduir, de tornada, a una revaloració d'aquest mitjà d'expressió al país nipó coincidint amb un època de replantejament identitari. A finals de la dècada del 1880, després d'una fase de ràpida i intensa occidentalització, els intel·lectuals i els alts funcionaris japonesos van començar a qüestionar la recepció acrítica dels valors occidentals. En aquest context de recerca d'una identitat cultural, el període Edo, considerat fins ben poc

abans com una època endarrerida, va ser promogut com a «dipositari de la cultura japonesa».

La tendència a retornar als valors autòctons també va afectar les arts visuals. El 1890, el *nihonga* es va instaurar com un estil de pintura «nacional», en oposició al *yōga* o «pintura d'estil occidental». En l'art gràfic també s'observa la divisió entre un estil d'influència occidental i un estil autòcton, representats respectivament pel moviment d'avantguarda del *sōsaku hanga* («estampes creatives») i el corrent de recuperació del *shin hanga* («noves estampes»), hereu de l'*ukiyo-e*. Amb l'impuls del marxant d'art i editor Watanabe Shōzaburō (1885-1962) i el mestratge del pintor Itō Shinsui al capdavant, un grup d'artistes aconseguiria preservar un espai per al gravat en fusta tradicional en el context dels nous temps dotant-la d'una nova sensibilitat.

El *shin hanga* o les noves velles estampes

*Hem d'observar els objectes meticulosament, tot mantenint
uns punts de vista i una consciència únics sense
deixar-nos influir per les imatges i tradicions prèvies.*
Itō Shinsui, 1921

El *shin hanga* va néixer a l'entorn del 1915 gràcies a l'editor Watanabe Shōzaburō, que havia iniciat la seva carrera com a antiquari especialitzat en l'exportació d'estampes del període Edo, en un intent de revitalitzar el mercat del gravat tradicional japonès en fusta. El moviment va prosperar entre el 1915 i l'esclat de la Guerra del Pacífic el 1942, i va florir de nou, breument, entre el 1946 i principis dels anys seixanta. Tant pel que fa a la seva forma de producció —un sistema de divisió del treball que implicava la col·laboració entre l'artista, el gravador, l'estampador i l'editor— com a la seva temàtica, les «noves estampes» es remunten als models precedents de l'*ukiyo-e* del període Edo, però actualitzats amb els gustos i l'estètica contemporanis.

Produïts principalment per al mercat estranger, en gran mesura el nord-americà, els *shin hanga* presenten una visió idealitzada i romàntica del Japó preindustrial. Tanmateix, les noves estampes van gaudir també d'una gran popularitat al Japó. Les representacions tradicionals de dones boniques (*bijinga*), paisatges idíl·lics (*fūkeiga*) i bells actors del *kabuki* (*yakusha-e*) van trobar una bona acollida en gran part del públic japonès, que anhelava paisatges rurals i valors tradicionals en un moment de canvis accelerats al país. Malgrat que la seva mirada retrospectiva i el seu esteticisme han estat objecte de polèmica, els gravats *shin hanga* són encara avui molt rellevants tant per la seva sofisticació tècnica com pel seu valor com a producte i document d'una era en què la societat japonesa cercava la pròpia identitat cultural.

Itō Shinsui: un artista del seu temps



Itō Shinsui, c. 1954

Nascut a Tòquio l'any 1898, Itō Shinsui va créixer durant un període d'intenses transformacions. Encara que molts artistes japonesos ja s'estaven formant seguint els mètodes moderns en acadèmies d'art de tall occidental, Shinsui es va educar segons la relació tradicional mestre-deixeble. Als tretze anys va ser acceptat com a alumne per Kaburagi Kiyokata (1878-1972), un dels pintors més distingits del seu temps. Entre els quinze i els disset anys, Shinsui va donar mostres d'un talent prodigiós i va ser convidat a participar en exposicions organitzades pel Ministeri d'Educació japonès o per associacions privades d'artistes, en les quals va rebre distincions i premis. L'any 1915, l'editor Watanabe Shōzaburō va descobrir un retrat femení seu en una exposició col·lectiva. Captivat per l'obra, es va dirigir al jove artista a través del seu mestre per proposar-li de convertir la pintura en una creació per a una estampa. *Davant del mirall*, que va aparèixer l'any següent, va marcar l'inici d'una fructífera col·laboració de quaranta anys.

La primera estampa de Shinsui ja anuncia cap a on apuntarà la seva prolífica carrera com a artista del *shin hanga*. Més de dos terços dels seus gravats s'emmarquen en el gènere del «retrat de dones boniques» i es caracteritzen per la perfecció tècnica, les composicions nítides i una forma d'expressió elegant i molt personal subtilment amarada de la nova sensibilitat de la seva època. Seguint la tradició del *bijinga*, les dones es mostren a través dels ulls d'un observador

masculí no visible a la imatge i són retratades en un entorn domèstic en el decurs d'activitats considerades com a femenines. La majoria, a més a més, apareixen vestides i pentinades a la manera tradicional. En un moment en què les dones japoneses s'abillaven segons les modes occidentals i el seu paper social es trobava en fase d'encaix després d'una profunda modernització, les belleses pudoroses de Shinsui eren la perfecta visualització de la feminitat tradicional japonesa, que els mitjans de comunicació i la literatura tornaven a promoure activament.

L'èxit dels *bijinga* de Shinsui gairebé va eclipsar les seves estampes de paisatges, de gran originalitat i valor artístic. Executades amb colors expressius i una composició no convencional, traspuen una intensitat i una força creativa comparables a les de les obres avantguardistes dels *sōsaku hanga*. Shinsui propugnava que la representació dels paisatges s'havia de fer a partir de l'observació personal, no de la imatge consolidada en la literatura clàssica. Tret de les representacions del mont Fuji —icona nacional omnipresent a les obres d'artistes de tots els estils i escoles—, Shinsui gairebé no retrata «llocs famosos», sinó paisatges amb els quals tenia alguna connexió, en un plantejament més pròxim a l'art occidental que a les convencions tradicionals de l'Àsia oriental. El conjunt cromàtic i el tractament de la llum mantenen també una major afinitat amb les obres dels impressionistes que amb l'*ukiyo-e*.

En els seus últims anys de vida, Shinsui va ultrapassar les convencions del *bijinga* emprant mitjans d'expressió moderns per plasmar tant la personalitat del model retratat com el pols de la vida quotidiana contemporània. La millora més destacada de les seves pintures de postguerra es dona, precisament, en el retrat, tant l'individual com el col·lectiu. La semblança que va dedicar al seu mestre Kiyokata l'any 1951 és avui considerada com un dels màxims exponents del retrat modern japonès. Aquesta trajectòria li va conferir una gran popularitat ja en vida. El 1952 va rebre el títol de Preservador de les Propietats Culturals Immaterials i el 1970 se li va concedir el tercer grau de l'Orde del Sol Naixent. Va morir el 1972, a l'edat de 74 anys, tan sols dos mesos després que el seu mestre. Fins al final de la seva vida, la seva motivació i la seva creativitat no van disminuir, així com tampoc els seus esforços per innovar des de la tradició.

Itō Shinsui. Tradició i modernitat

Comissariada per Akiko Katsuta, *Itō Shinsui. Tradició i modernitat* presenta una selecció de prop d'una seixantena dels millors gravats en fusta d'Itō Shinsui, procedents de la col·lecció familiar de la Fundació Taiyo no Hikari. Produïdes entre 1916 i 1964, les estampes abasten tota la trajectòria artística del cèlebre mestre del *shin hanga* i documenten les dues categories centrals de la seva obra gràfica: el retrat tradicional femení (*bijinga*) i els paisatges idíl·lics (*fūkeiga*).

Entre les peces més destacades del conjunt hi ha:

- La seva obra de debut *Davant del mirall*, considerada encara una de les seves millors i més populars.
- *Tot ennegrint-se les celles* (1928), un retrat de l'actriu Kawada Toshiko entre bastidors, el primer d'aquesta tipologia en l'art japonès modern.
- *Dansa kabuki «Kagamijishi»* (1950), un retrat d'un actor de *kabuki* fent un paper femení, basat en una pintura del 1923 seleccionada per ser exhibida a l'Acadèmia Imperial de Belles Arts.
- La icònica *Els cabells* (1952), obra encarregada pel Ministeri d'Educació, Cultura, Esports i Ciència del Japó per commemorar la concessió a l'artista del títol de Preservador de les Propietats Culturals Immaterials.

Per aprofundir en el virtuosisme de les tècniques i els procediments emprats en el disseny dels motius i en l'elaboració dels gravats, al centre de la sala s'exposa també la sèrie d'esbossos per a *Llanterna de paper a l'estil de Gifu* (1930), una sèrie amb les 38 fases de l'estampació d'*Els cabells* (1952), així com un joc complet d'eines per tallar les planxes de fusta.

Quan treballo en una tela, m'enamoro d'ella, amb un amor que neix d'un lent enteniment. Un lent enteniment dels matisos, concentrats, que proporciona el sol. Alegria d'aprendre a entendre un bri d'herba prim en el paisatge. Per què menysprear-lo? Un bri d'herba es tan fascinant com un arbre o una muntanya. Tret dels primitius i els japonesos, gairebé tothom menysprea quelcom tan diví.

Joan Miró. Carta a J. P. Ràfols, 1918

La sala octogonal de la Fundació Joan Miró acull l'obra d'aquest gran pintor i mestre japonès del *shin hanga*, l'actitud artística del qual fa evidents les relacions entre l'obra de Joan Miró i el pensament i l'art japonesos. L'observació serena dels objectes, la connexió profunda amb la natura, la poesia de l'essencial o la recerca de noves perspectives capaces d'anar més enllà de la tradició formen part de les coincidències creatives entre ambdós artistes. D'altra banda, l'admiració per les tècniques del gravat en fusta japonès va portar Miró a aplicar-

les sovint en la seva obra gràfica. Per subratllar aquests vincles, la mostra es completa amb l'obra de Miró *Retrat d'Enric Cristòfol Ricart*, del 1917 i procedent del MoMA, una de les primeres manifestacions de la seva fascinació per l'Àsia oriental. Miró va utilitzar-hi una estampa japonesa d'estil Edo a mode de collage per crear profunditat i trencar amb la monocromia del fons, i va signar l'obra a l'extrem inferior en vertical dins un rectangle, en una rúbrica similar al segell que utilitzaven els artistes japonesos per marcar les seves obres.

Itō Shinsui. Tradició i modernitat és un nou projecte sorgit de l'estreta i llarga cooperació entre la Fundació Joan Miró i Kazumasa Katsuta, el col·leccionista privat de Joan Miró més important del Japó i un dels principals d'arreu del món. Una part important dels fons de Katsuta s'exposa permanentment a la Fundació Joan Miró des de l'any 2001, reunida actualment en una sala titulada «La mirada del col·leccionista», que enriqueix la col·lecció de la institució i permet aprofundir en la sensibilitat personal que activa la creació d'un fons privat d'art. La presentació a la Fundació de l'obra del pintor Itō Shinsui, pare de Kazumasa Katsuta i un dels principals responsables del reconeixement de la cultura tradicional japonesa al món, s'emmarca en el programa d'esdeveniments commemoratius del 150è aniversari de les relacions diplomàtiques entre Espanya i el Japó i es realitza amb la col·laboració de Vilá Abogados i la Japan Foundation a Espanya.

Selecció d'obra

Itō Shinsui

Davant del mirall, 1916

Gravat en fusta, estampat amb tinta i pigments
damunt paper

© Taiyo no Hikari Foundation, Japó, 2018



Itō Shinsui

Dona amb monyo, 1924

Gravat en fusta, estampat amb tinta i pigments
damunt paper

© Taiyo no Hikari Foundation, Japó, 2018



Itō Shinsui

Tot ennegrint-se les celles,
1928

Gravat en fusta, estampat amb
tinta i pigments damunt paper
© Taiyo no Hikari Foundation,
Japó, 2018



Itō Shinsui

*El mont Fuji vist des de la platja
de Mitohama,* 1938

Gravat en fusta, estampat amb
tinta i pigments damunt paper
© Taiyo no Hikari Foundation,
Japó, 2018



Itō Shinsui

Komoro a finals de primavera,
1948

Gravat en fusta, estampat amb
tinta i pigments damunt paper
© Taiyo no Hikari Foundation,
Japó, 2018



Itō Shinsui

Dansa kabuki «Kagamijishi», 1950
Gravat en fusta, estampat amb tinta i pigments damunt paper
© *Taiyo no Hikari Foundation*, Japó, 2018



Itō Shinsui

El mirall de mà, 1954
Gravat en fusta, estampat amb tinta i pigments damunt paper
© *Taiyo no Hikari Foundation*, Japó, 2018



Itō Shinsui

El rellotge i la bellesa IV, 1964
Gravat en fusta, estampat amb tinta i pigments damunt paper
© *Taiyo no Hikari Foundation*, Japó, 2018



Itō Shinsui

Llanterna de paper a l'estil de Gifu, 1930

Gravat en fusta, estampat amb tinta
i pigments damunt paper

© Taiyo no Hikari Foundation, Japó, 2018



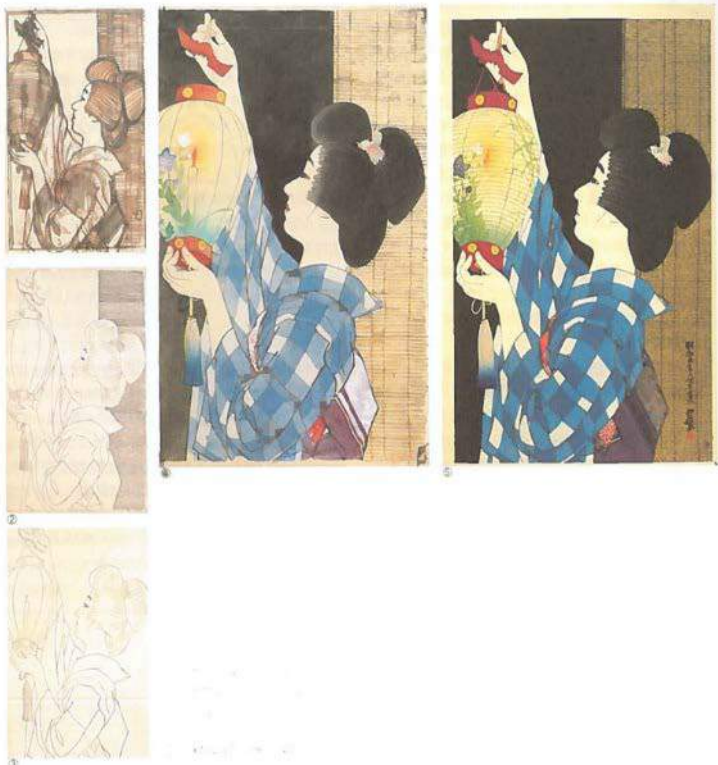
Itō Shinsui

Sèrie d'esbossos per a

*Llanterna de paper a
l'estil de Gifu, s/d*

Gravat en fusta,
estampat amb tinta i
pigments damunt paper
(5 fulls)

© Taiyo no Hikari
Foundation, Japó, 2018



Itō Shinsui

Els cabells, 1952

Gravat en fusta, estampat amb tinta
i pigments damunt paper

© *Taiyo no Hikari Foundation*, Japó, 2018



Itō Shinsui

Sèrie d'esbossos per a *Els cabells*, s/d

Gravat en fusta, estampat amb tinta i pigments damunt paper (38 fulls)

© *Taiyo no Hikari Foundation*, Japó, 2018



Joan Miró

Retrat d'Enric Cristòfol Ricart, 1917

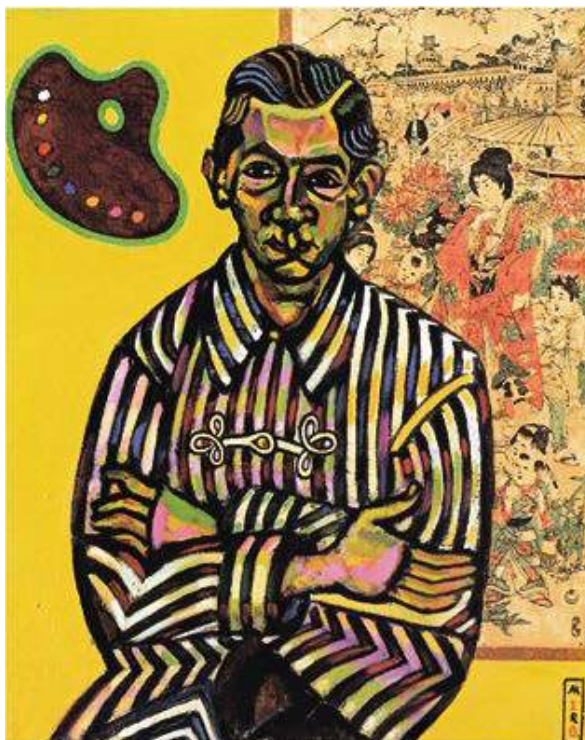
Oli i paper enganxat damunt tela

The Museum of Modern Art, Nova

York. Florene May Schoenborn

Bequest, 1996

© Successió Miró, 2018



Llista completa d'obres

Itō Shinsui

Davant del mirall, 1916

Gravat en fusta, estampat amb tinta i pigments damunt paper

© *Taiyo no Hikari Foundation*, Japó, 2018

Itō Shinsui

Cortesana, 1916

Gravat en fusta, estampat amb tinta i pigments damunt paper

© *Taiyo no Hikari Foundation*, Japó, 2018

Itō Shinsui

A la primavera (amb fons de mica), 1917

Gravat en fusta, estampat amb tinta i pigments damunt paper

© *Taiyo no Hikari Foundation*, Japó, 2018

Itō Shinsui

El pont xinès de Seta, 1917

Gravat en fusta, estampat amb tinta i pigments damunt paper

© *Taiyo no Hikari Foundation*, Japó, 2018

Itō Shinsui

Dona vestida amb faixa obi, 1921

Gravat en fusta, estampat amb tinta i pigments damunt paper

© *Taiyo no Hikari Foundation*, Japó, 2018

Itō Shinsui

Al kotatsu (braser japonès), 1923

Gravat en fusta, estampat amb tinta i pigments damunt paper

© *Taiyo no Hikari Foundation*, Japó, 2018

Itō Shinsui

Tot pensant en la primavera vinent, 1923

Gravat en fusta, estampat amb tinta i pigments damunt paper

© *Taiyo no Hikari Foundation*, Japó, 2018

Itō Shinsui

Dona amb monyo, 1924

Gravat en fusta, estampat amb tinta i pigments damunt paper

© *Taiyo no Hikari Foundation*, Japó, 2018

Itō Shinsui

Quimono interior llarg, 1927

Gravat en fusta, estampat amb tinta i pigments damunt paper

© *Taiyo no Hikari Foundation*, Japó, 2018

Itō Shinsui

Tot ennegrint-se les celles, 1928

Gravat en fusta, estampat amb tinta i pigments damunt paper

© *Taiyo no Hikari Foundation*, Japó, 2018

Itō Shinsui

Mosquitera, 1929

Gravat en fusta, estampat amb tinta i pigments damunt paper

© *Taiyo no Hikari Foundation*, Japó, 2018

Itō Shinsui

El yukata nou (quimono d'estiu), 1929

Gravat en fusta, estampat amb tinta i pigments damunt paper

© *Taiyo no Hikari Foundation*, Japó, 2018

Itō Shinsui

Pintallavis, 1929

Gravat en fusta, estampat amb tinta i pigments damunt paper

© *Taiyo no Hikari Foundation*, Japó, 2018

Itō Shinsui

Coll per al quimono interior, 1929

Gravat en fusta, estampat amb tinta i pigments damunt paper

© *Taiyo no Hikari Foundation*, Japó, 2018

Itō Shinsui

Llanterna de paper a l'estil de Gifu, 1930

Gravat en fusta, estampat amb tinta i pigments damunt paper

© *Taiyo no Hikari Foundation*, Japó, 2018

Itō Shinsui

Després del bany, 1930

Gravat en fusta, estampat amb tinta i pigments damunt paper

© *Taiyo no Hikari Foundation*, Japó, 2018

Itō Shinsui

Fragància de la font termal, 1930

Gravat en fusta, estampat amb tinta i pigments
damunt paper

© *Taiyo no Hikari Foundation*, Japó, 2018

Itō Shinsui

Neu al recinte del santuari, 1930

Gravat en fusta, estampat amb tinta i pigments
damunt paper

© *Taiyo no Hikari Foundation*, Japó, 2018

Itō Shinsui

El mirall de mà, 1931

Gravat en fusta, estampat amb tinta i pigments
damunt paper

© *Taiyo no Hikari Foundation*, Japó, 2018

Itō Shinsui

Pluja de primers d'estiu, 1931

Gravat en fusta, estampat amb tinta i pigments
damunt paper

© *Taiyo no Hikari Foundation*, Japó, 2018

Itō Shinsui

Tot aplegant petxines, 1931

Gravat en fusta, estampat amb tinta i pigments
damunt paper

© *Taiyo no Hikari Foundation*, Japó, 2018

Itō Shinsui

Tot caçant cuques de llum, 1931

Gravat en fusta, estampat amb tinta i pigments
damunt paper

© *Taiyo no Hikari Foundation*, Japó, 2018

Itō Shinsui

Lluna plena de tardor, 1931

Gravat en fusta, estampat amb tinta i pigments
damunt paper

© *Taiyo no Hikari Foundation*, Japó, 2018

Itō Shinsui

Lluna boirosa d'una nit de primavera,
1931

Gravat en fusta, estampat amb tinta i pigments
damunt paper

© *Taiyo no Hikari Foundation*, Japó, 2018

Itō Shinsui

Focs artificials, 1932

Gravat en fusta, estampat amb tinta i pigments
damunt paper

© *Taiyo no Hikari Foundation*, Japó, 2018

Itō Shinsui

Maiko (aprenent de geisha), 1932

Gravat en fusta, estampat amb tinta i pigments
damunt paper

© *Taiyo no Hikari Foundation*, Japó, 2018

Itō Shinsui

Tempesta de neu, 1932

Gravat en fusta, estampat amb tinta i pigments
damunt paper

© *Taiyo no Hikari Foundation*, Japó, 2018

Itō Shinsui

Flors vermelles de prunera, 1933

Gravat en fusta, estampat amb tinta i pigments
damunt paper

© *Taiyo no Hikari Foundation*, Japó, 2018

Itō Shinsui

Els cabells, 1934

Gravat en fusta, estampat amb tinta i pigments
damunt paper

© *Taiyo no Hikari Foundation*, Japó, 2018

Itō Shinsui

Cuques de llum, 1934

Gravat en fusta, estampat amb tinta i pigments
damunt paper

© *Taiyo no Hikari Foundation*, Japó, 2018

Itō Shinsui

Les pupil·les, 1936

Gravat en fusta, estampat amb tinta i pigments
damunt paper

© *Taiyo no Hikari Foundation*, Japó, 2018

Itō Shinsui

Les ungles, 1936

Gravat en fusta, estampat amb tinta i pigments
damunt paper

© *Taiyo no Hikari Foundation*, Japó, 2018

Itō Shinsui

La dansa de «La noia de Dōjoji», 1932
Gravat en fusta, estampat amb tinta i pigments
damunt paper
© *Taiyo no Hikari Foundation*, Japó, 2018

Itō Shinsui

El mont Fuji vist des de la platja de Mitohama, 1938
Gravat en fusta, estampat amb tinta i pigments
damunt paper
© *Taiyo no Hikari Foundation*, Japó, 2018

Itō Shinsui

Neu de primavera, 1941
Gravat en fusta, estampat amb tinta i pigments
damunt paper
© *Taiyo no Hikari Foundation*, Japó, 2018

Itō Shinsui

Paisatge nevat de Komoro al vespre, 1948
Gravat en fusta, estampat amb tinta i pigments
damunt paper
© *Taiyo no Hikari Foundation*, Japó, 2018

Itō Shinsui

El riu Chikuma a primers d'estiu, 1948
Gravat en fusta, estampat amb tinta i pigments
damunt paper
© *Taiyo no Hikari Foundation*, Japó, 2018

Itō Shinsui

Matí a Kanbayashi, 1948
Gravat en fusta, estampat amb tinta i pigments
damunt paper
© *Taiyo no Hikari Foundation*, Japó, 2018

Itō Shinsui

El llac Nojiri a la tardor, 1948
Gravat en fusta, estampat amb tinta i pigments
damunt paper
© *Taiyo no Hikari Foundation*, Japó, 2018

Itō Shinsui

Komoro a finals de primavera, 1948
Gravat en fusta, estampat amb tinta i pigments
damunt paper
© *Taiyo no Hikari Foundation*, Japó, 2018

Itō Shinsui

Dansa kabuki «Kagamijishi», 1950
Gravat en fusta, estampat amb tinta i pigments
damunt paper
© *Taiyo no Hikari Foundation*, Japó, 2018

Itō Shinsui

Els cabells, 1952
Gravat en fusta, estampat amb tinta i pigments
damunt paper
© *Taiyo no Hikari Foundation*, Japó, 2018

Itō Shinsui

El mirall de mà, 1954
Gravat en fusta, estampat amb tinta i pigments
damunt paper
© *Taiyo no Hikari Foundation*, Japó, 2018

Itō Shinsui

Xiuxiueig, 1954
Gravat en fusta, estampat amb tinta i pigments
damunt paper
© *Taiyo no Hikari Foundation*, Japó, 2018

Itō Shinsui

Al camerino, 1955
Gravat en fusta, estampat amb tinta i pigments
damunt paper
© *Taiyo no Hikari Foundation*, Japó, 2018

Itō Shinsui

El rellotge i la bellesa I, 1964
Gravat en fusta, estampat amb tinta i pigments
damunt paper
© *Taiyo no Hikari Foundation*, Japó, 2018

Itō Shinsui

El rellotge i la bellesa IV, 1964
Gravat en fusta, estampat amb tinta i pigments
damunt paper
© *Taiyo no Hikari Foundation*, Japó, 2018

Itō Shinsui

Sèrie d'esbossos per a *Llanterna de paper a l'estil de Gifu*, s/d
Gravat en fusta, estampat amb tinta i pigments
damunt paper (5 fulls)
© *Taiyo no Hikari Foundation*, Japó, 2018

Itō Shinsui

Sèrie d'esbossos per a *Els cabells*, s/d
Gravat en fusta, estampat amb tinta i pigments
damunt paper (38 fulls)

© *Taiyo no Hikari Foundation*, Japó, 2018

Conjunt d'eines, s/d

2 escriptoris de fusta, 2 suports de fusta,
martell de fusta, 11 pinzells,
13 cisells

© *Taiyo no Hikari Foundation*, Japó, 2018

Joan Miró

Retrat d'Enric Cristòfol Ricart, 1917

Oli i paper enganxat damunt tela

The Museum of Modern Art, Nova York.

Florene May Schoenborn Bequest, 1996

© Successió Miró, 2018

Publicació

Edició a càrrec de la Fundació Taiyo no Hikari
Textos d'Akiko Katsuta, Katsuyama Shigeru i Khanh Trinh
Edició trilingüe en català, castellà i anglès
Disseny: Kaichi Shinnosuke
Nombre de pàgines: 210
ISBN: 978-84-16411-37-5



L'exposició s'acompanya d'una publicació trilingüe en català, castellà i anglès que inclou el text comissarial d'Akiko Katsuta i diferents assajos a l'entorn dels aspectes principals del projecte.

En primer lloc, Khanh Trinh, comissària d'art japonès i coreà al Museum Rietberg de Zuric, signa un article introductor que dibuixa el context històric de l'artista, tot descrivint l'impacte del procés de modernització del Japó en les arts, així com la dialèctica entre l'estètica autòctona i els corrents occidentals al país nipó en el tombant del segle XX. De la seva banda, l'expert en art japonès Katsuyama Shigeru desenvolupa una extensa biografia d'Itō Shinsui

que inclou una secció sobre els primers anys de la seva trajectòria personal i artística (1898-1919), una altra sobre la coneixença amb l'editor Watanabe Shōzaburō i el seu paper en el moviment dels *shin hanga*, una valoració de la innovacions aportades per l'artista i una descripció de les seves obres tardanes.

La publicació es completa amb una detallada cronologia d'Itō Shinsui, una explicació de la tècnica del gravat en fusta tradicional del *shin hanga*, descripcions de les sèries d'estampes més rellevants de l'artista i centenars d'il·lustracions a tot color dels seus gravats imprescindibles.

Activitats

Com es fa un gravat en fusta tradicional japonès?

Demostració a càrrec d'Okada Takuya

Els gravats en fusta tradicionals japonesos són el fruit d'una estreta col·laboració entre l'artista, el tallador de les matrius i el mestre impressor. Es poden arribar a requerir fins a vint blocs de fusta diferents i, en conseqüència, fins a vint processos d'impressió independents, per produir un únic gravat a tot color.

El *surishi* o mestre impressor japonès Okada Takuya oferirà una demostració d'aquesta complexa i sofisticada tècnica d'impressió tradicional a partir de la reimpressió d'un gravat d'Itō Shinsui com a exemple.

En el transcurs de la inauguració
Dimecres 28 de febrer de 2018, a les 19 h
Auditori de la Fundació Joan Miró

Informació general

Horari

Dimarts, dimecres i divendres feiners:
de 10 a 18 h (de novembre a març)
de 10 a 20 h (d'abril a octubre)

Dijous feiners: de 10 a 21 h
Dissabtes: de 10 a 20 h
Diumenges: de 10 a 14.30 h
Dilluns no festius: tancat

Entrada general

Col·lecció permanent + exposició temporal:	12 €	Reduïda*: 7 €
Exposició temporal:	7 €	Reduïda*: 5 €

*Estudiants de 15 a 30 anys i visitants més grans de 65 anys

Menors de 15 anys i aturats (acreditats):	entrada gratuïta
Passi anual:	13 €
Servei de guia multimèdia:	5 €
ArticketBCN:	30 €

Accessibilitat



Transport

Autobusos 55 i 150 (bus Parc de Montjuïc)
Funicular de Montjuïc (metro Paral·lel, tarifa integrada)
Es recomana l'ús del transport públic per venir a la Fundació

Imatges disponibles per a premsa i **dossier** digitalitzat: a la nostra sala de premsa virtual www.fmirobcn.org/premsa i a l'enllaç <http://bit.ly/2l2YgdI>.

Seguiu aquesta exposició a les xarxes socials amb l'etiqueta [#ItōShinsui](https://twitter.com/ItōShinsui).

Fundació Joan Miró ✨ Barcelona

Amb la col·laboració de:



KK Sonnenschein Stiftung
General Foundation TAIYO NO HIKARI

JAPAN FOUNDATION 



Fundació Joan Miró
Parc de Montjuïc
08038 Barcelona
T +34 934 439 070
press@fmirobcn.org

www.fmirobcn.org

