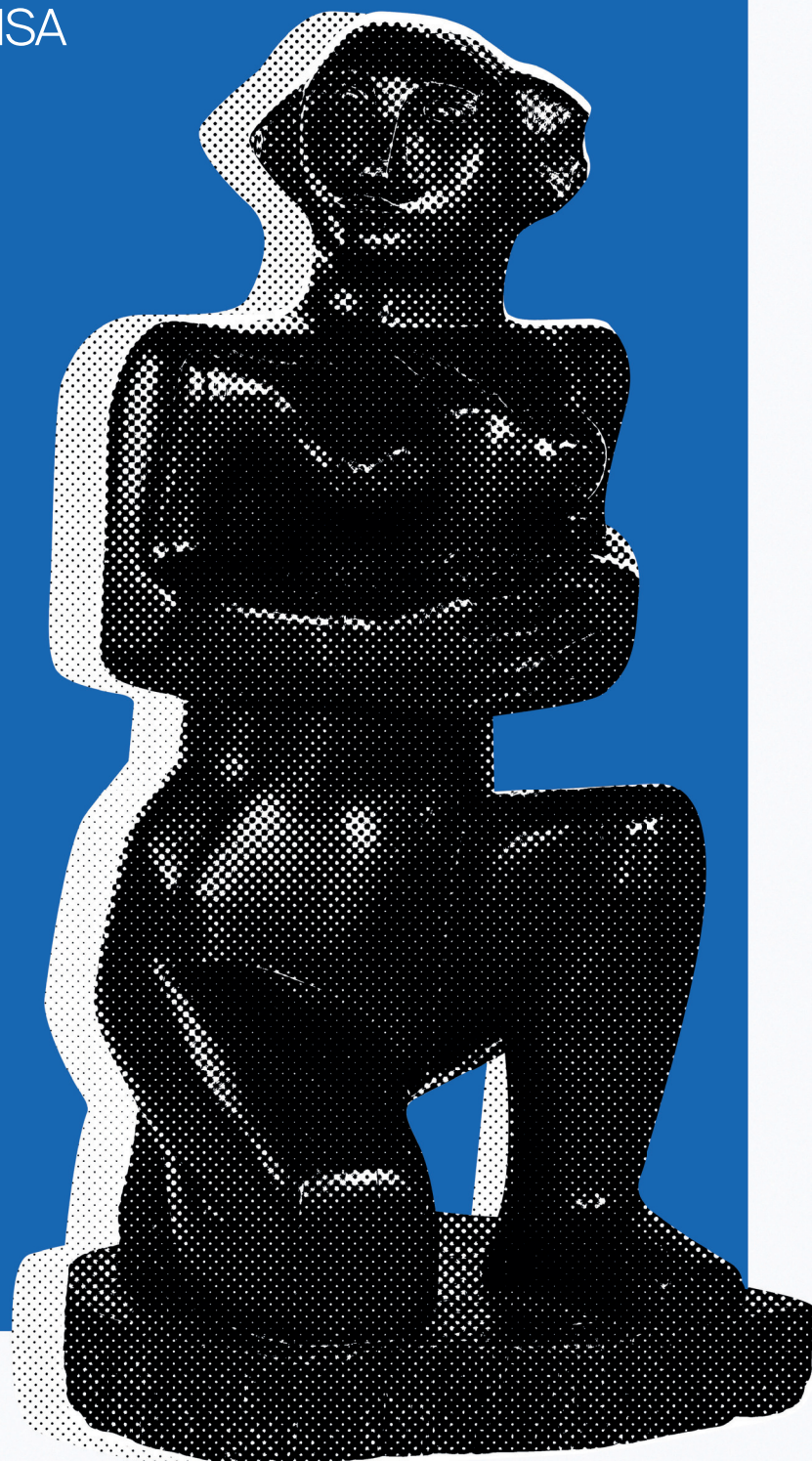


DOSIER DE PRENSA



SUMERIA
Y EL
PARADIGMA
MODERNO

28.10.2017-
21.1.2018
FUNDACIÓ
JOAN MIRÓ

Fundació Joan Miró

* *J.M.* Barcelona

Fundación **BBVA**

Hay un camino en la historia del arte que nos lleva hasta Mesopotamia. Salta por encima de Oriente, los mayas y los indios norteamericanos. En ese camino está Duchamp. Está Cézanne. Están Picasso y los cubistas; están Giacometti, Mondrian y tantos y tantos más; civilizaciones enteras. Digamos que ese camino va y viene de Mesopotamia desde hace quizá cinco mil años, por lo que no tiene sentido citar nombres.

Willem de Kooning

Índice

Nota de prensa	3
Comisario	8
Plano de la exposición	9
Ámbitos: extracto del texto comisarial y selección de obra	10
Lista completa de obras	22
Autores y procedencia de las obras	36
Publicación	38
Actividades	39
Información general	40

Nota de prensa

Sumeria y el paradigma moderno

Fundació Joan Miró

28 de octubre de 2017 – 21 de enero de 2018

Comisario: Pedro Azara

Con el patrocinio de la Fundación BBVA

La Fundació Joan Miró presenta *Sumeria y el paradigma moderno*, una exposición que investiga la atracción e influencia que las artes de la Baja Mesopotamia ejercieron en algunos de los artistas más destacados del siglo XX.

La muestra, patrocinada por la Fundación BBVA y comisariada por Pedro Azara, toma como punto de partida los importantes hallazgos arqueológicos extraídos de los yacimientos del actual sur de Irak durante el período de entreguerras.

Con una quincena de estos relevantes objetos antiguos procedentes de las principales colecciones europeas públicas y privadas, y más de un centenar de documentos, entre fotografías, libros, catálogos y revistas, la exposición reconstruye el apasionante proceso a través del cual estos restos arqueológicos pasan de ser percibidos como artefactos etnográficos a ser apreciados como obras de arte.

***Sumeria y el paradigma moderno* conecta este conjunto de piezas con más de sesenta obras modernas y contemporáneas, entre pinturas, esculturas, grabados y vídeos, de artistas como Willem de Kooning, Alberto Giacometti, Joan Miró, Willi Baumeister, Henry Moore, Barbara Hepworth o Le Corbusier, entre otros.**

El visitante experimentará el fuerte impacto que estos descubrimientos tuvieron en algunos de los artistas fundamentales del siglo pasado y podrá reseguir la huella que dejaron en el desarrollo del lenguaje artístico desde la modernidad hasta nuestros días.

Barcelona, 26 de octubre de 2017. *Sumeria y el paradigma moderno* revisa la estrecha relación entre el conjunto de hallazgos arqueológicos que emergieron durante las primeras décadas del siglo pasado de los yacimientos del actual sur de Irak y la eclosión de los lenguajes artísticos de la modernidad, profundizando en un aspecto específico del fenómeno del primitivismo en la historia del arte occidental.

La Fundación BBVA patrocina este proyecto impulsado por la Fundació Joan Miró, que ha contado con la labor comisarial de Pedro Azara (Bois-Colombes, Francia, 1955), arquitecto, profesor de Estética en la Escuela Técnica Superior de Arquitectura de la Universitat Politècnica de Catalunya y experto en cultura antigua. Para Azara, «esta exposición trata de hallar una respuesta a la fascinación moderna por artefactos del Próximo Oriente antiguo, enunciando qué vieron en esos objetos los artistas de la época, por qué se interesaron en ellos, qué esperaban de la interpretación, a través de obras plásticas y escritas, de esas obras del pasado, lejanas y, sin embargo, se diría que encaradas hacia el presente».

Conocido como arte sumerio, el corpus de hallazgos arqueológicos procedentes del sur de Irak, bajo mandato británico desde la caída del Imperio otomano hasta el final de la Primera Guerra Mundial, se convirtió en el foco de atención para historiadores, antropólogos e intelectuales a partir de finales de los años veinte. Su apreciación de los objetos y materiales que procedían de aquella región fue fundamental para otorgarles el estatus de obras de arte. Paralelamente, los hallazgos influyeron en el desarrollo de un lenguaje característico del arte moderno, como puede observarse en la obra de algunos de los artistas fundamentales del siglo pasado, desde Henry Moore hasta Joan Miró, pasando por Alberto Giacometti, Willi Baumeister o Willem de Kooning. *Sumeria y el paradigma moderno* pone de relieve la conexión que existió entre este importante episodio arqueológico y la historia del arte y el pensamiento del siglo XX hasta el desmantelamiento del sistema colonial posterior a la Segunda Guerra Mundial.

La muestra incluye, principalmente, obras antiguas y modernas, así como documentos que han mediado entre ambas y han permitido a los artistas entrar en contacto con obras mesopotámicas no siempre expuestas en el período de entreguerras. En concreto, la Fundació Joan Miró exhibe un conjunto de casi 200 piezas, entre abundante documentación de diversa índole, muestras arqueológicas mesopotámicas significativas, así como obras modernas de entre finales de los años veinte y principios de los sesenta, de artistas como Willem de Kooning, Alberto Giacometti, Henry Moore, Barbara Hepworth, Joan Miró, Henri Michaux, Juan Batlle Planas, David Smith, Willi Baumeister, Constant Nieuwenhuys o Le Corbusier. La exposición concluye con una muestra testimonial de arte contemporáneo inspirado por la situación actual de la zona, con obras de Francis Alÿs y Anselm Kiefer.

Sumeria y el paradigma moderno se despliega en cuatro ámbitos temáticos que analizan la recepción, apropiación y reelaboración que los artistas modernos hicieron de aspectos tales como los mitos, la escritura, la composición o la figuración mesopotámicos, e investiga los motivos por los cuales se convirtieron para ellos en modelos éticos y estéticos. Este minucioso análisis central viene precedido por una introducción sobre el descubrimiento y la promoción de Sumeria en Occidente y desemboca en un epílogo sobre la suerte actual de los yacimientos arqueológicos de Irak en el marco de la situación geopolítica de la zona, a través de la lente del arte contemporáneo.

Durante la época de entreguerras, la divulgación académica y mediática de los hallazgos arqueológicos en Siria y en Irak fue en sí misma fuente de inspiración para los artistas modernos, dada la relativa escasez de oportunidades de acceder a la contemplación directa de las obras. *Sumeria y el paradigma moderno* sostiene que la mirada y las obras de estos artistas fueron a menudo el resultado de la interpretación de todos aquellos documentos, subrayando la importancia de esta mediación. Catálogos, revistas, libros, postales, fotografías, carteles y otros soportes exhaustivamente representados en la primera sala de la exposición y a lo largo de la muestra expandieron la presencia de las obras mesopotámicas antiguas en el imaginario colectivo de la época y abonaron el enorme interés de los artistas de las vanguardias, ávidos de encontrar nuevos referentes más allá del marco clásico. Para Azara, dichas obras «parecían proporcionar respuestas válidas a preguntas planteadas en la primera mitad del siglo XX pertinentes todavía en la actualidad».

Concretamente, en su segundo ámbito, la exposición aborda la influencia de los mitos y epopeyas de la Baja Mesopotamia, una iconografía nueva a finales del siglo XIX convertida en motivo recurrente en Occidente hasta la actualidad. La traducción de textos mesopotámicos y la difusión de mitos como la bíblica torre de Babel o el *Poema de Gilgamesh* —narración épica en verso de la historia del rey de Uruk— divulgaron un imaginario sobre la condición humana que interesó a los artistas representados en este espacio, como puede verse, por ejemplo, en la obra del pintor alemán Willi Baumeister. Por su parte, el mito de la torre de Babel, actualizado con el descubrimiento de los fundamentos del zigurat de Babilonia a principios del siglo XX, influyó en las utopías pictóricas del artista holandés Constant Nieuwenhuys e incluso en la arquitectura monumental moderna de Le Corbusier, tal y como puede apreciarse en este ámbito.

A continuación, la tercera sección de la muestra se centra en la escritura cuneiforme, muy valorada primero por los museos arqueológicos occidentales y posteriormente por los artistas del momento. A finales de los años veinte, artistas como Henri Michaux y Batlle Planas se fijaron en la grafía de los signos cuneiformes —que no leían— para componer una escritura personal, representada en este espacio, que pretendía reflejar, sin mediación alguna, la esencia de las cosas.

La herencia del sistema compositivo sumerio en el arte hasta nuestros días ocupa la cuarta sección de la muestra, estrechamente vinculada con la anterior y, por ello, presentada en la misma sala. Poco antes de la Segunda Guerra Mundial, el escultor David Smith descubrió en Atenas un tipo de objeto que desconocía: los sellos cilíndricos mesopotámicos, que, al rodar sobre una materia blanda, imprimían tantas veces como se quisiera las escenas grabadas en negativo en su superficie. Las composiciones resultantes dependían de cómo se imprimían y ofrecían una imagen libre de las convenciones compositivas clásicas, en las que Smith se basó para la ejecución de unos medallones que denunciaban la violencia de la guerra. Las medallas de David Smith, entre otras obras, se exponen en este ámbito junto con tres sellos cilíndricos sumerios procedentes del Musée du Louvre.

Por las salas sumerias del Louvre se había paseado con mucha frecuencia Joan Miró en busca de un «impacto» visual, tal y como reveló en 1963 el propio artista al historiador Pierre Schneider. Las estatuas del rey neosumerio Gudea, halladas a principios del siglo XX, las efigies de divinidades femeninas y las estatuas votivas de orantes descubiertas en los años treinta en el valle de Diyala, habían cautivado ya años antes a escultores como Henry Moore o Alberto Giacometti. En su quinta sección, la exposición se detiene en los lazos entre la figuración mesopotámica y las obras de estos artistas, y describe cómo la estatuaria sumeria entra a formar parte del imaginario del arte occidental a partir de su divulgación en revistas como *Documents* y *Cahiers d'art* y, muy especialmente, gracias a las fotografías en blanco y negro de Horacio Coppola. Una importante colección de estas imágenes acompaña en este ámbito a relevantes obras escultóricas sumerias procedentes del Musée du Louvre y el British Museum, tales como la Cabeza de Gudea (c. 2120 a. C.) o un orante de piedra (c. 2500 a. C.), entre otras. Estas piezas arqueológicas se exhiben junto a obras directamente inspiradas en ellas de Miró, Giacometti, Moore, Barbara Hepworth o Willem de Kooning, representado en esta sala con un gran dibujo coloreado de 1952 procedente del Centre Pompidou.

El último ámbito de la exposición lleva por título «Las estatuas también mueren», en referencia al documental de Alain Resnais y Chris Marker de 1953 sobre el expolio artístico colonial y la relación problemática entre escultura antigua y exhibición. Bajo este epígrafe, la exposición concluye con una muestra testimonial de arte contemporáneo relacionado con la situación de los yacimientos arqueológicos del sur de Irak en el contexto geopolítico actual, con una pintura de 1981 del artista alemán Anselm Kiefer titulada *Gilgamesh y Enkidu en el bosque de cedros II* y *Color Matching. Mosul, Iraq*, una proyección de 2016 del artista belga Francis Alÿs.

El proyecto expositivo se completa con un programa de actividades específico y una publicación que incluye: el texto comisarial de Pedro Azara, un texto de Marc Marín sobre el impacto del arte sumerio en la obra de Joan Miró, un artículo de Brigitte Pedde que aborda la influencia del arte del Próximo Oriente antiguo en la trayectoria del pintor alemán Willi Baumeister y un ensayo de Zainab Bahrani que expone los vínculos entre el arte sumerio y el arte de vanguardia.

La muestra se presenta en la Fundació Joan Miró entre el 26 de octubre de 2017 y el 21 de enero de 2018. En *Sumeria y el paradigma moderno*, el visitante revivirá el viaje a través de tres milenios que los artistas de las primeras vanguardias emprendieron en busca de las formas y los signos primigenios del arte.

Comisario



Pedro Azara. Foto: Pere Pratdesaba © Fundació Joan Miró, Barcelona

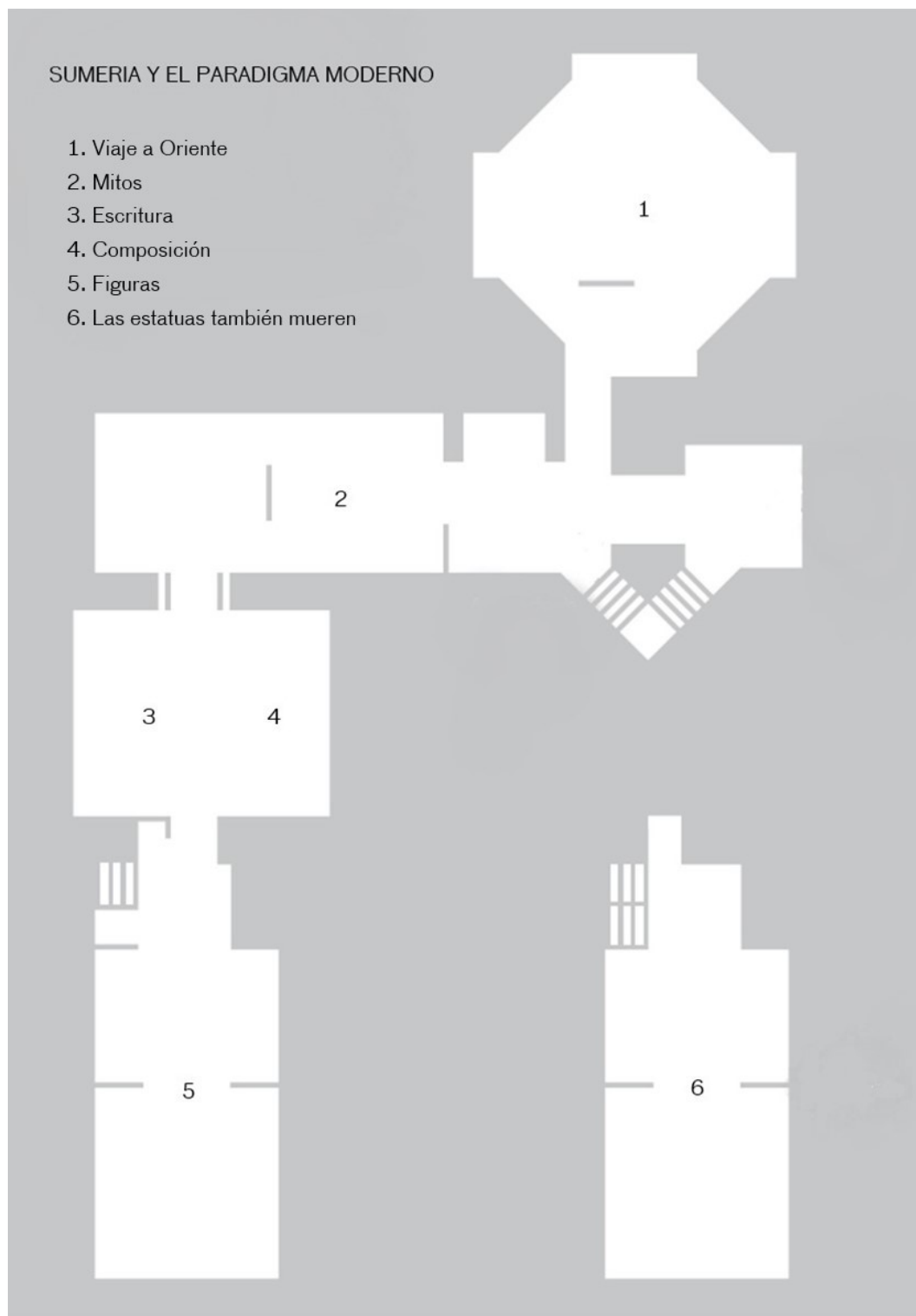
Pedro Azara Nicolás (Bois-Colombes, Francia, 1955), arquitecto y profesor de Estética en la Escuela de Arquitectura de Barcelona, es también un especialista en cultura antigua. Su formación lo hace un arqueólogo inusual y proporciona un enfoque muy valioso para investigar los orígenes de las herramientas de interpretación de la civilización.

Ha comisariado varias exposiciones, entre las que se encuentran: *Les cases de l'ànima* (CCCB, Barcelona, 1997), *L'última mirada* (MACBA, Barcelona, 1997), *Abans del diluvi. Mesopotàmia, 3500-2100 aC* (CaixaForum, Barcelona, 2012), *Ciudad del espejismo: Bagdad, de Wright a Venturi* (COAC, Casa Árabe, Centre of Architecture, Society of Architects, Riwad Biennale, Barcelona, Madrid, Boston, Nueva York y Ramala, 2008-2012), *Mediterráneo. Del mito a la*

razón (CaixaForum, Barcelona, Madrid, 2014) y *From Ancient to Modern. Archaeology and Aesthetics* (ISAW, Nueva York, 2015).

Azara es también autor de diversos libros, como *Imagen y olvido. El arte como engaño en la filosofía de Platón* (Siruela, Madrid, 1995) o *Castillos en el aire. Mito y arquitectura en Occidente* (Editorial Gustavo Gili, Barcelona, 2002). Como parte de su trabajo científico, ha participado en varias expediciones arqueológicas en Siria e Irak.

Plano de la exposición



Ámbitos

Extracto del texto comisarial y selección de obra comentada

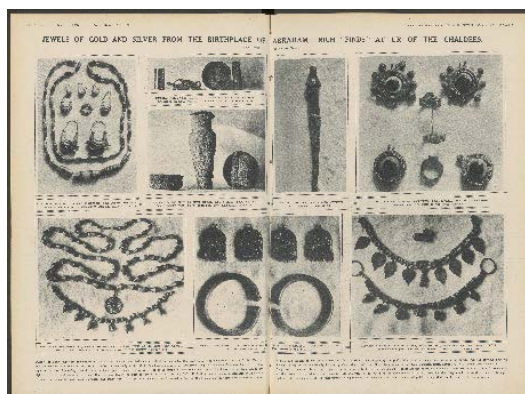
1. Viaje a Oriente

(sala 1)

Sumeria y el paradigma moderno es una exposición sobre el descubrimiento, exploración y explotación occidental del Próximo Oriente antiguo, la posterior divulgación y promoción de los hallazgos por medio de la prensa, de conferencias y de exposiciones, y, finalmente, la recepción por parte de algunos artistas modernos, principalmente surrealistas (Georges Bataille, el primer Henry Moore, el primer Alberto Giacometti, el primer David Smith, Willi Baumeister, Joan Miró y Henri Michaux, entre otros), de obras de la Baja Mesopotamia. Estas fueron extraídas por grandes misiones arqueológicas en el período de entreguerras, cuando el Próximo Oriente estaba dividido en colonias y mandatos occidentales.

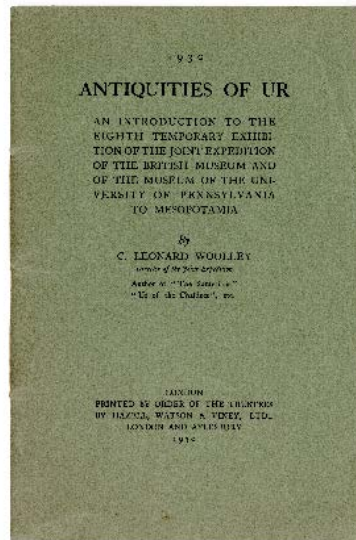
Considerado como un arte primitivo y anónimo, al igual que las artes mayas, cicládicas, africanas o australes, el arte plástico y literario sumerio fue interpretado como una muestra de creación «primigenia», no mediatizada por el lenguaje, sino expresada en formas y grafías que exponían directamente la «verdad» de las cosas, las cosas «en sí». Para la mayoría de los estudiosos, las obras y los relatos sumerios, las imágenes y los mitos, eran el origen del arte occidental —*La historia empieza en Sumer* fue el título de un célebre texto divulgativo de Samuel Noah Kramer—, mientras que para otros nada tenían que ver, por fortuna, con el «Arte»: no eran objetos de mercadeo —como cualquier obra expuesta en una colección—, sino obras vivas, que mediaban con lo invisible y eran capaces de influir sobre las comunidades que las habían creado o en las que se habían erigido.

The Illustrated London News,
17th March, 1923
Revista
Zentralbibliothek Zürich



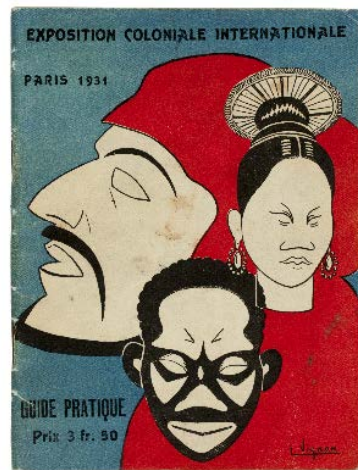
El descubrimiento de la tumba de Tutankamón por parte de Howard Carter, en 1924, tuvo una gran repercusión a nivel mundial. Los responsables de misiones arqueológicas en el Próximo Oriente recurrieron entonces a los medios gráficos, para anunciar sus descubrimientos al gran público, con el fin de lograr recaudar fondos privados para sus excavaciones.

Catálogo de la exposición
Antiquities of Ur. Londres, 1930
Colección particular



La misión anglo-norteamericana destinada a la ciudad sumeria de Ur, en los años 1920 y 1930, encabezada por el británico Charles Leonard Woolley, fue, quizá, la más importante en el Próximo Oriente antes de la Segunda Guerra Mundial, tanto por el número de participantes como por la extensión del yacimiento y la relevancia de sus descubrimientos. Entre ellos destacan las tumbas reales con bóvedas ojivales (c. 2600 a. C.), los ajueres funerarios de oro y los sacrificios humanos en honor a los difuntos. Woolley divulgó sus trabajos a través de monografías, memorias arqueológicas y artículos de prensa, entre otros, con el fin de incentivar las donaciones privadas para sus excavaciones.

Guía de la Exposition Coloniale
Internationale. París, 1931
Colección particular



Las numerosas exposiciones coloniales organizadas en ciudades europeas (París, Londres y Marsella, entre otras) entre 1850 y la Segunda Guerra Mundial mostraron los «bienes» aportados por los poderes coloniales (museos de arte y arqueología), descubiertos y protegidos por estos. El treinta por ciento de los hallazgos permanecían en la colonia tras su descubrimiento, mientras que el resto partía hacia los museos occidentales, que competían por la posesión de obras maestras de la antigüedad.

Los textos mesopotámicos, redactados en lenguas desconocidas hasta el siglo XIX, fueron descubiertos y traducidos de forma tardía. Pese a ello, el mito de la torre de Babel era conocido desde tiempos antiguos. Dicha estructura arquitectónica, símbolo bíblico de la ambición humana —y de la amenaza que constituía para la supremacía divina—, estaba basada en la existencia, real esta vez, del zigurat del gran templo de Babilonia.

La torre de Babel, motivo recurrente en el arte y la arquitectura occidentales, dotó a los primeros rascacielos de cierta carga simbólica o cultural. Ciudades en altura, como Nueva York, pudieron verse inspiradas en Babilonia. Arquitectos como Le Corbusier y Loos recurrieron a la tipología del zigurat —y a la simbología de la torre de Babel— para proyectos ambiciosos que simbolizaban la mezcla babélica de lenguas, como un gigantesco hotel o bien un museo que hubiera tenido que atesorar todos los saberes artísticos, científicos y técnicos del mundo, como fue el proyecto de Le Corbusier en Ginebra, el Mundaneum, de 1928.

La figura del zigurat se asoció al mundo bíblico debido al relato del diluvio universal que contiene, anterior, de hecho, al que narra la Biblia. Lo mismo ocurre con el *Poema de Gilgamesh*. Esta epopeya sumeria —que no estuvo al alcance del gran público hasta la Segunda Guerra Mundial— narra el viaje iniciático, real y metafórico, que permitió al violento y soberbio Gilgamesh, rey de Uruk, asumir su condición mortal y alejarse, hasta cierto punto, de los poderes sobrenaturales que le querían mal y que, como él intuía, eran falibles. Finalmente, el rey alcanza la asunción de la condición humana y la puesta en duda de la tradición, tras violentos enfrentamientos con los demás, con los dioses y consigo mismo. El *Poema de Gilgamesh* narra una constante batalla interior y con el destino. Quizá no fue casual que artistas como Baumeister, durante la Segunda Guerra Mundial, trataran de hallar respuestas a la ceguera humana y su capacidad de destruir y destruirse en un texto considerado entonces el más antiguo de la historia. En medio de un Berlín asolado por las bombas y la violencia militar y policial, divinidades violentas como Ishtar y figuras conflictivas como Gilgamesh, capaces de sobreponerse a su ambición, mostraban que lo que estaba aconteciendo en el mundo era el eterno retorno del horror; un horror del que se podía salir (hasta un nuevo ingreso).

Willi Baumeister

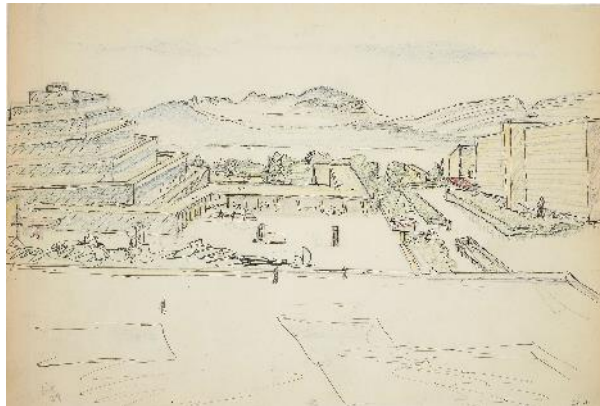
Gilgamesch und Ishtar, 1947
Archiv Baumeister im Kunstmuseum
Stuttgart
© Willi Baumeister, VEGAP, 2017



El pintor alemán Willi Baumeister ilustró reiteradamente el *Poema de Gilgamesh*, narración en verso sobre las peripecias del rey sumerio. Tras la Segunda Guerra Mundial, Baumeister reemprendió sus obras inspiradas en mitos mesopotámicos. La visión y el tono cambiaron. Se introdujo el color. Gilgamesh ya no era un rey dictatorial enfrentado al mundo y a sí mismo, sino un humano consciente de su condición, pero orgulloso de su obra: las murallas de su ciudad, Uruk, que mandó construir, y que le sobrevivirían.

Le Corbusier

Mundaneum, Musée Mondial,
Ginebra, 1929
Fondation Le Corbusier, París
© Le Corbusier, VEGAP, 2017



El Mundaneum es un proyecto no construido, de 1929, del arquitecto suizo Le Corbusier para la recién creada Sociedad de las Naciones en Ginebra. Comprende un museo en el que las artes del mundo (artes útiles y sagradas, imágenes y utensilios) se descubren en un recorrido descendente continuo a través de una rampa en espiral dentro de una monumental pirámide escalonada, inspirada tanto en las culturas precolombinas como en las asirias y babilónicas.



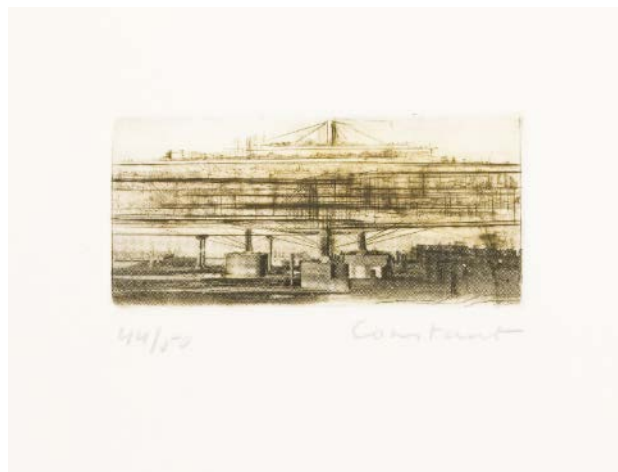
Constant Nieuwenhuys

Secteur / Secteurs, 1970

Col·lecció MACBA

Fundació MACBA, Col·lecció Fundació Repsol

© Constant Nieuwenhuys, VEGAP, 2017



Constant Nieuwenhuys

Détail d'un Secteur, 1970

Col·lecció MACBA

Fundació MACBA, Col·lecció Fundació Repsol

© Constant Nieuwenhuys, VEGAP, 2017

New Babylon es un proyecto utópico del artista holandés Constant Nieuwenhuys, pensado para ser construido en (sobre) ciudades ya existentes, como Barcelona. Esta utopía arquitectónica de las décadas de 1950-1960 es la antítesis de la visión babilónica surrealista: imagen positiva, en este caso, de la concentración humana, en estructuras piramidales modulares desapegadas de la tierra y la naturaleza, en las que trabajo y ocio, estancia y paseo, no se diferencian, y que los habitantes pueden modificar a voluntad.

3. Escritura

(sala 3)

«... una escritura cuneiforme, la fórmula eternamente verdadera, de esta alegría desconocida, la esperanza mística del Ángel escarlata de la mañana». (Marcel Proust)

Las tablillas con escritura cuneiforme fueron particularmente apreciadas por los museos arqueológicos occidentales. Artistas como Henri Michaux se interesaron por esta escritura «primera» en la que los signos eran prácticamente representaciones gráficas de las cosas. Los dibujos no se podían leer, ya que no se traducían en sonidos ni palabras, de modo que el significado de los mismos se hallaba en su forma y distribución, en su manera de relacionarse los unos con los otros. Los textos se interpretaban «visualmente»; su contemplación —o su repetición— permitía saber qué contaban. Este tipo de escritura permitía transcribir cualquier lengua, incluso anotar una lengua originaria: la lengua universal —compartida por todos— que Michaux buscaba.

Henri Michaux

1950

Colección MACBA. Fundació MACBA. Obra adquirida gracias a Fundació Catalana Occidente
© Henri Michaux, VEGAP, 2017

Quizá inspirado por los libros de Thureau-Dangin y por ciertas obras de Paul Klee con jeroglíficos y signos cuneiformes (Picasso también dibujó signos parecidos), Henri Michaux compuso sus alfabetos con signos inventados que recuerdan tanto las primeras escrituras del Próximo Oriente como las del Lejano Oriente. Se trata de escrituras personales, compuestas a modo de dibujos de aquello a lo que se refieren, acortando la distancia entre los signos y lo que representan.



Juan Batlle Planas

Muestra de escritura, s. f.
Colección particular

Aunque no parece que Henri Michaux y Juan Batlle Planas se encontraran en Buenos Aires en la década de 1930, el artista surrealista argentino compuso una corta serie de dibujos a tinta, nunca expuestos, con escrituras inventadas cercanas a la cuneiforme. Algunos de ellos sobre hojas impresas con publicidad sobre Irán.



4. Composición

(sala 3)

Los sellos cilíndricos, objetos característicos del Próximo Oriente antiguo, han adquirido modernamente una importancia que quizá no tuvieron en la antigüedad. La razón es sencilla: se trata de los soportes de imágenes más antiguos que han llegado hasta nosotros. La composición de las figuras talladas se desarrolla en negativo sobre la superficie del cilindro, sin límites definidos, ya que estos dependen del punto de inicio y del desarrollo de la impresión, que puede repetirse cómo y cuánto se quiera, como en un estampado. El rodar del sello cilíndrico sobre la superficie blanda de una tablilla de arcilla multiplica la escena grabada. Así, al presionarlo, se imprime una sucesión interminable de batallas que parece no tener fin. Las composiciones no son rígidas ni cerradas, y las figuras son independientes de la composición, de modo que pueden imprimirse solas o formando parte del conjunto, sin quedar subordinadas a él. Tanto el escultor David Smith como el pintor Willi Baumeister fijaron su atención en estos modestos objetos mesopotámicos, cuya libertad formal y expresiva los llevó a interesarse en un sistema representativo sin parangón.

Sello-cilindro.
Rey ante la gran diosa siria. C.
s. XVIII a. C.
París, Musée du Louvre,
Département des Antiquités
orientales



David Smith

Medals for dishonour:
cooperation of the Clergy, 1939
© David Smith, VEGAP, 2017

Cuenta el escultor norteamericano David Smith que descubrió los sellos cilíndricos sumerios durante una larga estancia en Atenas, en 1936. La serie de *Medallas de la deshonra* y algunas placas de bronce de la misma época, pobladas de seres fantásticos, monstruos y toros asirios, son un alegato contra la violencia de la Segunda Guerra Mundial que se inspira en las imágenes de luchas y la composición de aquellos sellos cilíndricos.



«Para mí, la escultura sumeria, tanto como la griega, la etrusca, la de los antiguos mexicanos, la de la cuarta y la duodécima dinastía egipcia y la escultura románica y gótica tempranas, forma parte de la gran escultura del mundo. Muestra una gran sensibilidad por la vida, sus maravillas y su misterio, a la vez que supone una declaración plástica directa fruto de un auténtico impulso creativo. Tiene, además, una grandeza y simplicidad sin adornos decorativos (que son el signo de la decadencia, de la falta de inspiración). [...] Existe en el arte sumerio (como quizá en todas las grandes esculturas y pinturas), junto con el valor abstracto de la forma y el diseño, de forma inseparable a este, un profundo elemento humano».

Henry Moore, «Mesopotamian Art», The Listener, 5 de junio de 1935

Hasta mediados de los años veinte, las exposiciones de obras mesopotámicas habían sido escasas. Esta relativa parquedad expositiva no impidió que, ya a finales de los años veinte, obras de la Mesopotamia del Sur empezaran a ser consideradas, no solo desde los estudios arqueológicos (publicaciones científicas de y para especialistas), sino desde los artísticos. Los esfuerzos de arqueólogos como Woolley y Henri Frankfort daban frutos: obras sumero-acacias, consideradas inicialmente como obras etnográficas, entraban a formar parte de la historia del arte occidental y se mostraban incluso como el origen esplendoroso de este. Revistas como *Documents* y *Cahiers d'art* incluyeron textos e imágenes sobre el ya denominado «arte» sumerio. Las fotografías en blanco y negro del argentino Horacio Coppola para *Cahiers d'art* y la edición de recopilaciones fotográficas, muy económicas, de obras de culturas antiguas diversas permitieron que artistas de vanguardia, fascinados por las artes «primitivas», descubrieran y se fijaran en el arte sumerio.

Henry Moore fue uno de los primeros artistas modernos que enunció claramente su interés por la estatuaria mesopotámica. Al igual que Barbara Hepworth, Moore interpretó las estatuas de orantes a finales de los años veinte en una serie de efigies femeninas. Fue la calma que desprendían las estatuas sumerias —o que él creía percibir en ellas— lo que cautivó al escultor británico: «Esas figuras sumerias tienen una existencia plena tridimensional». Moore tradujo algunos rasgos de las efigies de los orantes en su propia obra: las manos juntas en un gesto interpretado como de súplica y los ojos bien abiertos. Y organizó la composición de las figuras centrándola alrededor de esas manos.

Más desconocido fue el interés de Joan Miró por la estatuaria y los relieves sumerios. Admiraba las salas con obras sumerias del Departamento de Antigüedades Orientales del Musée du Louvre de París. Sobre las paredes del estudio de Son Boter, en Palma, clavó con chinchetas imágenes de obras maestras sumerias del Museo Nacional de Irak, en Bagdad. Estos recortes debieron de inspirarle algunos de los grafitis trazados con carboncillo sobre los muros, utilizados algunos como bocetos de esculturas caracterizadas por unos ojos desorbitados. Miró halló en las imágenes sumerias expresiones y soluciones formales que metamorfoseó en sus obras.



Horacio Coppola, s. f.
Fotografía
Bibliothèque Kandinsky, París

Christian Zervos publicó, en 1935, una gran monografía sobre el arte mesopotámico —que albergaban el British Museum de Londres y el Louvre de París— para su editorial Cahiers d'Art. *L'Art de la Mésopotamie*, la primera publicación sobre Mesopotamia fuera del ámbito de la arqueología, mostraba las obras como piezas de arte aisladas, gracias a las fotografías en blanco y negro de Horacio Coppola. Coppola, conocido por sus fotografías urbanas de Buenos Aires, recibió el encargo de fotografiar las obras mesopotámicas del British Museum y del Musée du Louvre para la publicación. Esas fotografías, pertenecientes a los archivos de la editorial y jamás expuestas, definieron la mirada moderna sobre la estatuaria sumeria.



Tête rasée de Goudéa
c. 2120 a. C.
Musée du Louvre, Dpt. des
Antiquités orientales, París



Reproducción de una
cabeza del rey Gudea, s. f.
Fondation Alberto et
Annette Giacometti, París



Alberto Giacometti
Nature morte dans l'atelier, 1927,
Graphische Sammlung ETH, Zürich
© Alberto Giacometti, VEGAP, 2017

Alberto Giacometti, interesado, sobre todo, en las artes egipcias, mesopotámicas y cicládicas, retrató varias estatuas sumerias del Musée du Louvre —seguramente a partir de fotografías—, en la década de 1930, en las que destacó la importancia de los ojos. Giacometti había leído, además, un texto sobre el arte primitivo escrito por Pierre Vérité (coleccionista y marchante de piezas arqueológicas, entre otras, mesopotámicas) y poseía una copia en yeso de una cabeza sumeria del rey Gudea, que dibujaría varias veces.



Estatua de piedra de una figura sentada en actitud de oración, c. 2500 a. C.
The British Museum



Henry Moore
Seated Figure, 1929. The Henry Moore Foundation.
Reproduced by permission of the Henry Moore Foundation
© Henry Moore, VEGAP, 2017



Barbara Hepworth
Kneeling Female Figure, 1932
The Hepworth Wakefield.
Wakefield Permanent Art Collection

Los relieves y esculturas neosirios del British Museum influyeron en las artes modernas británicas desde principios del siglo XX. Formado junto a Leon Underwood, escultor fascinado por las artes «primitivas», Henry Moore se alejó de la estatuaria grecolatina en favor del arte precolombino, egipcio y sumerio, como se percibe en la posición de las manos, la mirada extática y el juego de volúmenes: esferas, cilindros, característicos de la estatuaria sumeria, según Henri Frankfort.

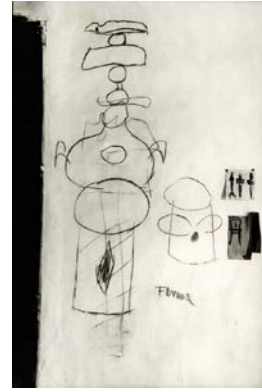
Amiga de Henry Moore, con quien se formó, y de Henri Frankfort, director de la misión arqueológica del Oriental Institute de Chicago, en Irak, la escultora británica Barbara Hepworth talló algunas primeras esculturas que revelan una influencia de la estatuaria sumeria, especialmente en la posición de las manos, los descomunales ojos grabados —únicos rasgos destacados del rostro— y los volúmenes esquematizados.



Figure féminine
c. II milenio a. C.: Siria interior
París, Musée du Louvre,
Dpt. des Antiquités orientales



Joan Miró
Maqueta de *Monument*
c. 1964
Fundació Joan Miró
©Successió Miró, 2017



Pedro Coll, s. f.
Fotografía. Recortes de
estatuas sumerias y esbozos
en una pared del estudio de
Son Boter de Joan Miró
Fundació Pilar i Joan Miró a
Mallorca

Efigies femeninas (divinas o humanas) de terracota siromesopotámicas que quizá representen a una divinidad ancestral, con cuerpo humano y rostro de pájaro, como signo del control de la divinidad sobre los distintos estratos del mundo. Las cabezas de algunas estatuas antropomórficas de Joan Miró, compuestas a partir de ganchos industriales, recuerdan agudas testas de esas figuras.

Willem de Kooning

c. 1952
Centre Pompidou, París. Musée national d'art
moderne/Centre de création industrielle
© Willem de Kooning, VEGAP, 2017

Tras el descubrimiento de la estatua de un orante masculino sumerio de Tell Asmar en el *Museum of Modern Art* de Nueva York, a principios de la década de 1950, Willem de Kooning realiza la serie *Women*, formada por seis óleos y varios dibujos, en la que presenta a estas mujeres como diosas de la fertilidad. El tamaño de los ojos, la posición de las manos y la frontalidad de las figuras están inspirados en la iconografía sumeria.



Los expolios durante el período colonial (dominando una extensa región rica en fuentes de energía), las guerras que asolan el Próximo Oriente desde 1973, los saqueadores, el tráfico de antigüedades, la iconoclastia extremista y el uso político de las ruinas han llevado a los restos arqueológicos, frágiles de por sí debido al empleo del adobe como material de construcción, a una situación sin retorno. Hoy, Sumeria evoca imágenes trágicas, símbolo de la codicia humana y de la violencia política. El arte y el entorno mesopotámicos, en su estado actual, ya no expresan la quietud que Moore veía en la mirada y los gestos de los orantes sumerios. La violencia ya no está contenida en el *Poema de Gilgamesh*, sino en cómo tratamos dicha obra. Las obras de arte contemporáneas que Mesopotamia inspira tratan de las fronteras —como si se pusieran puertas al desierto— que estableció el colonialismo, de la pérdida y la destrucción (o la construcción desafortunada), del expolio y del fanatismo.

Francis Alÿs

Color Matching. Mosul, Iraq, 2016

Fotograma del vídeo

Cortesía de Ruya Foundation © Francis Alÿs



A petición de la Ruya Foundation, el artista belga Francis Alÿs creó *Untitled, Mosul, Iraq, 31 Oct 2016* para el pabellón nacional iraquí de la Bienal de Venecia de 2017. Tras su experiencia reciente en el frente de Mosul, Alÿs se pregunta: «¿Por qué Oriente Próximo? Porque es la cuna de la civilización, el corazón de todos los conflictos humanos».

Lista de obras

SALA 1

Juan Eduardo Cirlot

Elegía sumeria, Cuadernos de poesía, Madrid, 1949. Libro
Colección Enrique Granell

Juan Eduardo Cirlot

Elegía sumeria, 2017
Audio registrado por Joan Borrell
Colección particular

Jurgis Baltusaitis

Art sumerien, art roman [Arte sumerio, arte románico], Librairie Ernest Leroux, París, 1934
Libro
CRAI Biblioteca de Lletres
Universitat de Barcelona

George Rawlinson

The Five Great Monarchies of the Ancient Eastern World [Las cinco grandes monarquías de la Antigüedad] (vol. I), John Murray, Londres, 1862
Libro
Biblioteca de l'Abadia de Montserrat

Austen Henry Layard

Discoveries in the Ruins of Niniveh and Babylon [Descubrimientos en las ruinas de Nínive y Babilonia], John Murray, Londres, 1853
Libro
Biblioteca ETSAB-UPC

John Murray

The Monuments of Nineveh. From Drawings Made on the Spot [Los monumentos de Nínive. A partir de dibujos realizados sobre el terreno], John Murray, Londres, 1849. Lámina 2
Impresión sobre papel
Biblioteca ETSAB-UPC

Austen Henry Layard

A Second Series of the Monuments of Nineveh, John

Murray, Londres, 1853. Lámina 15
Impresión sobre papel
Biblioteca ETSAB-UPC

The Illustrated London News, 1 de abril, Londres, 1922
Revista
Zentralbibliothek Zürich

Henri Frankfort

Archaeology and the Sumerian Problem [La arqueología y el problema sumerio], The University of Chicago, Chicago, 1932
Libro
CRAI Biblioteca de Lletres
Universitat de Barcelona

The Illustrated London News, 17 de marzo, Londres, 1923
Revista Zentralbibliothek Zürich

The Illustrated London News, 28 de julio, Londres, 1923
Revista
Zentralbibliothek Zürich

«La céramique peinte susienne au Musée du Louvre» [La cerámica pintada susiana en el Musée du Louvre], por Georges Henri Rivière, en *Cahiers d'art*, París, 1927, II, p. 65-67
Revista. Volumen encuadernado
Fundació Joan Miró, Barcelona

«Notes sur la sculpture contemporaine» [Notas sobre la escultura contemporánea], por Christian Zervos, en *Cahiers d'art*, París, 1929, X, p. 470
Revista
Fundació Joan Miró, Barcelona

«Exposition internationale d'art persan à l'Académie royale de Londres» [Exposición internacional de arte persa en la Academia Real de Londres], por Arthur Upham Pope, en *Cahiers d'art*, París, 1931, II, p. 83-92

Revista
Fundació Joan Miró, Barcelona

«Notes sur l'art de l'Élam, de Sumer et d'Akkad»
[Notas sobre el arte de Elam, Sumeria y Acadia],
por Christian Zervos, en *Cahiers d'art*, París,
1934, IX-X, p. 217-252
Revista. Volumen encuadernado
Fundació Joan Miró, Barcelona

«Poésie et art sumériens» [Poesía y arte sumerios],
por Christian Zervos, en *Cahiers d'art*, París,
1949, I, p. 9-72
Revista. Volumen encuadernado
Fundació Joan Miró, Barcelona

«Las tumbas reales de Ur», en *La Vanguardia*, 27
de marzo, Barcelona, 1929, p. 7
Periódico
Hemeroteca de La Vanguardia

«Curso sobre Ur en el centro excursionista de
Cataluña», en *La Vanguardia*, 24 de noviembre,
Barcelona, 1929, p. 10
Periódico
Hemeroteca de La Vanguardia

AA. VV.
Conferentia Club. Conferències de l'any 1929
[Conferentia Club. Conferencias del año 1929],
vol. I, Vizconde de Güell (ed.), Barcelona, 1931
Libro
Parlament de Catalunya. Col·lecció Fornas

Charles Leonard Woolley

The Development of Sumerian Art [La evolución del
arte sumerio], Charles Scribner's Sons, Nueva
York, 1935
Libro
Colección particular

Charles Leonard Woolley

The Sumerians [Los sumerios], Oxford University
Press, Londres, 1928
Libro
Colección particular

Charles Leonard Woolley

*Ur of the Chaldees. A Record of Seven Years of
Excavation* [Ur de los Caldeos. Crónica de siete
años de excavaciones], Ernest Benn, Londres,
1929
Libro
Colección particular

Agatha Christie

Murder in Mesopotamia [Asesinato en
Mesopotamia], Penguin Books, Londres, 1956
Libro
Colección particular

Henri Frankfort

*Oriental Institute Discoveries in Iraq, 1933/34;
Fourth Preliminary Report of the Iraq Expedition*
[Descubrimientos del Oriental Institute en Irak,
1933/34. Cuarto informe preliminar de la
expedición de Irak], The University of Chicago
Press, Chicago, 1935
Libro
CRAI Biblioteca de Lletres
Universitat de Barcelona

A Guide to the Babylonian and Assyrian Antiquities
[Guía de antigüedades babilonias y asirias], British
Museum, Londres, 1900
Libro
Colección particular

Charles Leonard Woolley

Antiquities of Ur [Antigüedades de Ur], Hazell,
Watson & Viney Ltd., Londres, 1930
Libro
Colección particular

Marguerite Rutten

Antiquités orientales. Guide [Antigüedades
orientales. Guía], Musées Nationaux, París, 1934
Libro
Colección particular

Georges Contenau

*Les Antiquités orientales. Monuments hitites,
assyriens, phéniciens, perses, judaïques, chypriotes,
araméens* [Las antigüedades orientales.
Monumentos hititas, asirios, fenicios, persas,

judaicos, chipriotas, arameos], Éditions Albert Morancé, París, 1930
Libro. Colección particular

Georges Contenau

Les Antiquités orientales. Sumer, Babylonie, Élam [Las antigüedades orientales. Sumeria, Babilonia, Elam], Éditions Albert Morancé, París, 1930
Libro
Colección particular

L'Exposition nationale coloniale de Marseille [La exposición nacional colonial de Marsella], Comisariado general de la exposición, Marsella, 1922
Libro
CRAI Biblioteca de Filosofia, Geografia i Història
Universitat de Barcelona

Catalogue de l'exposition d'antiquités orientales. Fouilles de Tello, de Suse et de Syrie [Catálogo de la exposición de antigüedades orientales. Excavaciones de Tello, Susa y Siria], musée de l'Orangerie des Tuileries, París, 1930
Libro
CRAI Biblioteca de Filosofia, Geografia i Història
Universitat de Barcelona

Cartel de la *Exposition d'antiquités orientales. Fouilles de Tello, de Suse et de Syrie* [Exposición de antigüedades orientales. Excavaciones de Tello, Susa y Siria], musée de l'Orangerie des Tuileries, París, 1930
Litografía
59 x 48 cm
Colección particular

Programa del espectáculo *The Romance of a People*, Convention Hall, Filadelfia, 1933
Impresión sobre papel
Colección particular

Expositon coloniale internationale. Guide pratique [Exposición colonial internacional. Guía práctica], s.n. París, 1931
Libro
Colección particular

Catálogo oficial de la exposición *A Century of Progress* [Un siglo de progreso], s.n., Chicago, 1933
Libro. Colección particular

Postal distribuida por Chocolat Guérin-Boutron en motivo de la Exposición Universal de París, 1889
Impresión sobre papel
7,5 x 11,8 cm
Colección particular

Cromo promocional con estatuas asirias, distribuido por la empresa cárnica Liebig, s. f.
Litografía sobre cartulina
7 x 10,5 cm
Colección particular

Cromo con la imagen de una casa asiria (colección *Histoire de l'habitation humaine* [Historia del hábitat humano]), distribuido por Biscuits Pernot, s. f.
Litografía sobre cartulina
10 x 7 cm
Colección particular

Adolfo Rivadeneyra

Viaje de Ceylan á Damasco, Golfo Pérsico, Mesopotamia, ruinas de Babilonia, Nínive y Palmira, y cartas sobre la Siria y la isla de Ceylan, M. Rivadeneyra, Madrid, 1871
Libro
Universitat Pompeu Fabra

Henri Frankfort

Iraq Excavations of the Oriental Institute, 1932-33 [Excavaciones del Oriental Institute en Irak, 1932-1933], The University of Chicago, Chicago, 1934
CRAI Biblioteca de Lletres
Universitat de Barcelona

SALA 2

Minotaure : Revue artistique et litteraire, n.º 1, 12/13, Éditions Albert Skira, París, 1933-1939
Revista. Edición facsímil
Fundació Joan Miró, Barcelona

Charles Olson

Archaeologist of Morning [Arqueólogo del alba],
Cape Golliard Press, Londres, 1970
Libro
Colección particular

René Crevel

Babylone [Babilonia], Simon Kra, París, 1927
Libro
Colección particular

Federico García Lorca

Poeta en Nueva York, Arbol, México, 1940
CRAI Biblioteca de Lletres
Universitat de Barcelona

Jorge Luis Borges

Ficciones, Ediciones Sur, Buenos Aires, 1944
Libro
Reial Acadèmia de les Bones Lletres, Barcelona

Georges Perrot

*Histoire de l'art dans l'Antiquité: Égypte. Assyrie.
Perse. Asie Mineure. Grèce. Étrurie. Rome. Vol. V*
[Historia del arte en la antigüedad. Asiria. Persia.
Asia Menor. Grecia. Etruria. Roma. Vol. V],
Hachette, París, 1882-1911
Libro
Ateneu Barcelonès

Georges Perrot

*Histoire de l'art dans l'Antiquité: Égypte, Assyrie,
Perse. Asie Mineure. Grèce, Étrurie. Rome. Vol II*
[Historia del arte en la antigüedad. Asiria. Persia.
Asia Menor. Grecia. Etruria. Roma. Vol. II],
Hachette, París, 1882-1911
Libro
CRAI Biblioteca de Filosofia, Geografia i Història
Universitat de Barcelona

ReD: mesicnik pro moderni kulturu, n.º 10, Odeon,
Praga, 1928
Revista
Bibliothèque Nationale de France

Le Corbusier

Mundaneum, Musée Mondial, Genève [Mundaneum,
Museo Mundial, Ginebra], 1929
Tinta china sobre papel de calco
90,3 x 164 cm
Fondation Le Corbusier, París

Le Corbusier

Mundaneum, Musée Mondial, Genève [Mundaneum,
Museo Mundial, Ginebra], 1929
Tinta china sobre papel de calco
140 x 111 cm
Fondation Le Corbusier, París

Le Corbusier

Mundaneum, Musée Mondial, Genève [Mundaneum,
Museo Mundial, Ginebra], 1929
Tinta china sobre papel de calco
53,2 x 146,1 cm
Fondation Le Corbusier, París

Le Corbusier

Mundaneum, Musée Mondial, Genève [Mundaneum,
Museo Mundial, Ginebra]
1929
Lápiz negro, tinta, lápiz cera de color sobre papel
23,9 x 35,4 cm
Fondation Le Corbusier, París

Le Corbusier

Musée à croissance illimitée, sans lieu [Museo de
crecimiento ilimitado, sin lugar], 1939
Lápiz negro sobre papel de calco
23 x 35 cm
Fondation Le Corbusier, París

Lucien Hervé

Musée à croissance illimitée, sans lieu [Museo de
crecimiento ilimitado, sin lugar], 1939
Gelatina de plata, b/n; 18,5 x 24 cm
Fondation Le Corbusier, París

Lucien Hervé

Musée à croissance illimitée, sans lieu [Museo de
crecimiento ilimitado, sin lugar], 1939
Gelatina de plata, b/n
18,5 x 24 cm
Fondation Le Corbusier, París

Constant Nieuwenhuys

Intérieur d'un secteur 1 / New Babylon [Interior de un sector 1 / New Babylon], 1970
Aguafuerte y punta seca sobre papel
52,5 x 38,5 cm
Col·lecció MACBA. Fundació MACBA. Col·lecció Fundació Repsol

Constant Nieuwenhuys

Paysage avec secteurs [Paisaje con sectores], 1970
Aguafuerte y punta seca sobre papel
56,3 x 38 cm
Col·lecció MACBA. Fundació MACBA. Col·lecció Fundació Repsol

Constant Nieuwenhuys

Sector / Secteurs [Sector/Sectores], 1970
Aguafuerte y punta seca sobre papel
23,6 x 26,2 cm
Col·lecció MACBA. Fundació MACBA. Col·lecció Fundació Repsol

Constant Nieuwenhuys

Détail d'un secteur [Detalle de un sector], 1970
Aguafuerte y punta seca sobre papel
56,3 x 38,2 cm
Col·lecció MACBA. Fundació MACBA. Col·lecció Fundació Repsol

Sello cilíndrico con zigurat, s. f.
Piedra de ágata y arcilla
4,7 x 1,5 cm
Vorderasiatisches Museum im Pergamonmuseum

Charles Leonard Woolley

Ur und die Sintflut [Ur y el diluvio], F.A. Brockhaus, Leipzig, 1930; Libro
Colección particular

Charles Leonard Woolley

Vor 5000 Jahren: Ausgrabungen von Ur (Chaldäa). Geschichte und Leben der Sumerer [5000 años atrás. Excavaciones de Ur (Caldea). Historia y vida de los sumerios], Franckh'sche Verlagshandlung, 1930. Libro. Colección particular

Willi Baumeister

Das Unbekannte in der Kunst [Lo desconocido en el arte], Curt E. Schwab, Stuttgart, 1947
Libro
Colección particular

Alfred Jeremias

Handbuch der Altorientalischen Geisteskultur [Manual de la cultura espiritual del Antiguo Oriente], Walter de Gruyter & Co., Berlín/Leipzig, 1929
Libro
Colección particular

Edward Chiera

Sie Schreiben auf Ton [Escribían sobre arcilla], Orell Füssli, Zürich/Leipzig, 1941
Libro
Colección particular

Georg E. Buckhardt

Gilgamesch. Eine Erzählung aus dem alten Orient [Gilgamesh. Una narración del Antiguo Oriente], Insel, Leipzig, 1920
Libro
Colección particular

Willi Baumeister

Mauer aus Uruk [Muro de Uruk], 1948–1950
Óleo con resina sintética y masilla sobre aglomerado
49 x 76 cm
Colección particular

Willi Baumeister

Harfen [Arpas], 1945
Óleo con resina sobre cartón
54 x 73 cm
Colección particular

Willi Baumeister

Ur-Scanabi auf Grün [Urshanabi en verde], 1944
Óleo con resina sintética, témpera y masilla sobre aglomerado
65 x 81 cm
Colección particular

Willi Baumeister

Braunes Reliefbild aus Gilgamesch (überarbeitet)
[Relieve marrón de Gilgamesh (revisado)], 1946
Óleo con resina sintética y masilla moteada sobre
aglomerado
46 x 54,3 cm
Archiv Baumeister im Kunstmuseum Stuttgart

Willi Baumeister

Gilgamesch und Ishtar (Reliefbild) [Gilgamesh e
Ishtar (Relieve)], 1947
Óleo con resina sintética y masilla sobre
aglomerado
72 x 100,5 cm
Archiv Baumeister im Kunstmuseum Stuttgart

Willi Baumeister

Ur-Shubad (farbiges Reliefbild) [Shubad, reina de
Ur (relieve en color)], 1953
Óleo con resina sintética sobre aglomerado
100 x 130 cm
Archiv Baumeister im Kunstmuseum Stuttgart

Willi Baumeister

Gilgamesch [Gilgamesh], s. f.
Carpeta con 7 grabados de la serie *Gilgamesch*
7 grabados de 65 x 50 cm c/u
Colección particular

Willi Baumeister

Sumerische Legenden [Leyenda sumeria], 1947
Carpeta con 10 grabados de la serie *Sumerische
Legenden*
10 grabados de 65 x 50 cm c/u
Kunstmuseum Stuttgart

SALA 3**François Thureau-Dangin**

Recherches sur l'origine de l'écriture cunéiforme
[Estudios sobre el origen de la escritura
cuneiforme], Ernest Leroux, París, 1898
Libro
Biblioteca de l'Abadía de Montserrat

François Thureau-Dangin

Inventaire des tablettes de Tello conservées au

Musée Impérial ottoman. Vol. 1 [Inventario de las
tabletas de Tello conservadas en el Museo Imperial
otomano. Vol, 1], Ernest Leroux, París, 1910
Libro
Biblioteca de Catalunya

François Thureau-Dangin

Recueil de tablettes chaldéennes [Antología de
tablillas caldeas], Ernest Leroux, París, 1903
Libro
CRAI Biblioteca de Lletres
Universitat de Barcelona

André Parrot

Asur. El Universo de las formas, Aguilar, Madrid,
1961
Libro
Colección particular

Encyclopédie photographique de l'art, tome III: *L'Art
de Mésopotamie ancienne au musée du Louvre*
[Enciclopedia fotográfica del arte, tomo III: El arte
de la Mesopotamia antigua en el Musée du Louvre],
n.º 8, Tel, París, 1935
Libro
Colección particular

Horacio Coppola

Mesopotamia. Tablilla conmemorativa de la
edificación de la muralla de un templo dedicado a
la diosa Ninegal por la esposa de Rim-Sin, rey de
Babilonia (c. 2000 a. C., British Museum)
Fotografía. Copia de época en gelatina de plata,
b/n; 38 x 27,8 cm
Centre Pompidou, París. Musée national d'art
moderne / Centre de création industrielle.
Adquisición

Horacio Coppola

Mesopotamia. Ladrillo con inscripciones o tablilla
conmemorativa de Eannadu, rey de Lagash, que da
testimonio del hundimiento de un muro de la
entrada del templo de Ningirsu en Lagash (c.
3000 a. C., British Museum), s. f.
Fotografía. Copia de época en gelatina de plata,
b/n. 38 x 27,8 cm
Centre Pompidou, París. Musée national d'art
moderne / Centre de création industrielle.
Adquisición

Horacio Coppola

Mesopotamia. Tablilla procedente de Ur con una inscripción de Warad-Sin, en recuerdo de la edificación de un gran muro en la ciudad (c. 1900 a. C., British Museum), s. f.

Gelatina de plata, b/n, copia de época
38 x 27,8 cm

Centre Pompidou, París. Musée national d'art moderne / Centre de création industrielle.

Adquisición

Henri Michaux

Alphabet (recto / verso) [Alfabeto (anverso/reverso)], 1927

Tinta negra, tinta roja y lápiz sobre papel
42,5 x 33 x 1 cm

Colección particular, París

Henri Michaux

Sin título, 1950

Tinta china sobre papel

31,5 x 24 cm

Col·lecció MACBA. Fundació MACBA. Obra adquirida gracias a Fundación Catalana Occidente

Henri Michaux

Sin título, 1950

Tinta china sobre papel

34,5 x 24 cm

Col·lecció MACBA. Fundació MACBA. Obra adquirida gracias a Fundación Catalana Occidente

Henri Michaux

Sin título, 1950

Tinta china sobre papel

31,5 x 24 cm

Col·lecció MACBA. Fundació MACBA. Obra adquirida gracias a Fundación Catalana Occidente

Henri Michaux

Sin título, 1950

Tinta china sobre papel

31,5 x 23,5 cm

Col·lecció MACBA. Fundació MACBA. Obra adquirida gracias a Fundación Catalana Occidente

Henri Michaux

Sin título, 1950

Tinta china sobre papel

31,5 x 24 cm

Col·lecció MACBA. Fundació MACBA. Obra adquirida gracias a Fundación Catalana Occidente

Juan Batlle Planas

Sin título, s. f.

Tinta sobre papel

24,7 x 19,2 cm

Colección particular

Juan Batlle Planas

Composició, 1958

Tinta sobre papel

27 x 20,8 cm

Jorge Mara, Buenos Aires, Argentina

Juan Batlle Planas

Abstracción, s. f.

Tinta sobre papel

21,3 x 27,9 cm

Colección particular

Isidore Isou

Hypergraphie, polylogue, 1964

Tinta impresa sobre tela

108 x 150 x 3 cm

Col·lecció MACBA. Consorci MACBA Museu d'Art Contemporani de Barcelona.

Encyclopédie photographique de l'art, tome II: L'Art de Mésopotamie ancienne au musée du Louvre
[Enciclopedia fotográfica del arte, tomo II: El arte de la Mesopotamia antigua en el Musée du Louvre],
Tel, París, 1935 - 1938

Libro

Colección particular

Charles Sheeler

The Great King... King of Assyria [El gran rey... Rey de Asiria], Metropolitan Museum of Art, Nueva York, 1946

Libro

Colección particular

Le Corbusier

Cachets assyriens [Sellos asirios], c. 1911
Lápiz grafito sobre papel
17,5 x 10,9 cm
Fondation Le Corbusier, París

David Smith

Private Law and Order Leagues (Medals for Dishonour) [Ligas privadas en defensa del orden público (Medallas al deshonor)], 1939
Bronce sobre soporte de madera
33,7 x 36,7 x 5,1 cm
Cortesía de The State of David Smith y Hauser & Wirth

David Smith

Cooperation of the Clergy (Medals for Dishonour) [Colaboración del clero (Medallas al deshonor)], 1939
Bronce
28,4 x 26,5 x 3 cm
Cortesía de The State of David Smith y Hauser & Wirth

David Smith

Sinking Hospital and Civilian Refugee Ships (Medals for Dishonour) [Hundimiento de barcos hospital y de refugiados (Medallas al deshonor)], 1939
Bronce sobre soporte de madera
30,5 x 22,2 x 4,8 cm
Cortesía de The State of David Smith y Hauser & Wirth

David Smith

Reaction in Medicine (Medals for Dishonour) [Reacción en medicina (Medallas al deshonor)], 1940
Bronce
22,9 x 26 cm
Cortesía de The State of David Smith y Hauser & Wirth

David Smith

Study for Propaganda for War (Medals for Dishonour) [Estudio para propaganda de guerra (Medallas al deshonor)], 1939
Bronce. 24,4 x 24,4 cm
Cortesía de The State of David Smith y Hauser & Wirth

David Smith

The Studio [El estudio], 1945
Bronce
24,4 x 33 cm
Cortesía de The State of David Smith y Hauser & Wirth

David Smith

Bones Fly [Los huesos vuelan], 1956-1957
Bronce con pátina
24,1 x 34,3 x 3,8 cm
Cortesía de The State of David Smith y Hauser & Wirth

David Smith

Chicago March [La marcha de Chicago], 1956-1957
Bronce
14 x 24,8 cm
Cortesía de The State of David Smith y Hauser & Wirth

David Smith

The Figures (Rectangular relief) [Las figuras (Relieve rectangular)], c. 1957
Bronce
49,5 x 45,1 cm
Cortesía de The State of David Smith y Hauser & Wirth

David Smith

Rectangular Bronze Relief [Relieve en bronce rectangular], 1956-1957
Bronce
14,6 x 25,1 cm
Cortesía de The State of David Smith y Hauser & Wirth

Willi Baumeister

Gilgamesch XXXVIII und III (Variante) [Gilgamesh XXXVIII y III (Variante)], 1943
Carboncillo y pastel al óleo sobre papel Ingres
24,2 x 22,5 cm
Archiv Baumeister im Kunstmuseum Stuttgart

Willi Baumeister

Gilgamesch, wohin läufst du? [¿A dónde vas, Gilgamesh?], 1953

Óleo con resina sintética y masilla sobre cartón
35 x 24 cm
Colección particular

Willi Baumeister

Gilgamesch, wohin läufst du? (X, 42), [¿A dónde vas, Gilgamesh? (X, 42)], 1953
Carboncillo y pastel al óleo sobre papel Ingres
30,8 x 22,5 cm
Archiv Baumeister im Kunstmuseum Stuttgart

Willi Baumeister

Gilgamesch IX (Variante) [Gilgamesh IX (Variante)], 1953
Carboncillo y pastel al óleo sobre papel Ingres
32,7 x 48 cm
Archiv Baumeister im Kunstmuseum Stuttgart

Willi Baumeister

Gilgamesch XIII (Variante) [Gilgamesh XIII (Variante)], 1943
Carboncillo y pastel al óleo sobre papel Ingres
48,7 x 61,9 cm
Archiv Baumeister im Kunstmuseum Stuttgart

Willi Baumeister

Gilgamesch und Enkidu [Gilgamesh y Enkidu], 1943
Óleo con resina sintética y masilla sobre aglomerado
45 x 53 cm
Archiv Baumeister im Kunstmuseum Stuttgart

Impresión a partir de un sello cilíndrico, s. f.
Grabado
2,9 x 10,2 x 0,5 cm
Colección particular

Sello cilíndrico, s. f.
Piedra calcárea
2,3 x 2,5 x 1,5 cm
Colección particular

Sello cilíndrico. Combates de héroes y animales, c. 2500-2400 a. C.
Grabado, piedra calcárea
2,9 x 1,6 cm

Musée du Louvre, Département des Antiquités orientales, París

Sello cilíndrico. Diosa y personajes enmascarados, c. 1400-1230 a. C.

Hematita
2,6 x 1,3 cm
Musée du Louvre, Département des Antiquités orientales, París

Sello cilíndrico, c. siglo XVIII a. C.

Hematita
2,5 x 1 cm
Musée du Louvre, Département des Antiquités orientales, París

SALAS 4 y 5

Postal de Henri Matisse a Joan Miró con una imagen de una cabeza de toro sumeria en bronce, 1934
Tinta estilográfica sobre tarjeta postal
14 x 9,2 cm
Successió Miró

Juan Eduardo Cirlot

Joan Miró, Cobalto, Barcelona, 1949
Libro
Colección Enrique Granell

Cahiers d'art, n.º 1, París, 1949
Revista
Museu Nacional d'Art de Catalunya, Barcelona.
Biblioteca Joaquim Folch i Torres

Arts & Loisirs, n.º 19, París, 2-9 febrero 1966
Revista. Colección particular
Trésors du Musée de Bagdad. Des origines à l'Islam. Musée du Louvre et Galerie Mollien, 28 janvier-28 mars 1966 [Tesoros del Museo de Bagdad. De los orígenes al Islam. Musée du Louvre y Galerie Mollien, 28 de enero-28 de marzo 1966], Ministère des Affaires Culturelles & Réunion des Musées Nationaux, París, 1966
Libro
Colección particular

Samuel Noah Kramer

L'histoire commence à Sumer [La historia empieza en Sumeria], Arthaud, París, 1957

Libro

Fundació Joan Miró, Barcelona

Antonin Artaud

Héliogabale [Heliogabal], 1934

Libro. Fundació Joan Miró, Barcelona.

Depósito Successió Miró

André Malraux

Le Musée imaginaire de la sculpture mondiale. La statuaire [El museo imaginario de la escultura mundial. La estatuaria], Gallimard, París, 1952

Libro

Fundació Joan Miró, Barcelona. Depósito

Successió Miró

André Malraux

Le Voix du silence [La voz del silencio], Gallimard, París, 1951

Libro

Fundació Joan Miró, Barcelona. Depósito

Successió Miró

Douglas Fraser

L'Art primitif [El arte primitivo], Éditions Aimery Somogy, París, 1962

Libro

Fundació Joan Miró, Barcelona. Depósito

Successió Miró

André Malraux

La Métamorphose des dieux [La metamorfosis de los dioses], La Guilde du Livre, París, 1957

Libro

Fundació Joan Miró, Barcelona. Depósito

Successió Miró

Daniel Frasnay

Peintres et sculpteurs. Leur monde [Pintores y escultores. Su mundo], Vilo/Draeger, París, 1969

Libro

Successió Miró

Francesc Català-Roca

Cinco fotografías del estudio de Joan Miró en Son Boter, s. f.

Copias de exposición

40 x 40 cm

Fons Fotogràfic F. Català-Roca – Arxiu Històric del Col·legi d'Arquitectes de Catalunya

Josep Planas Muntanya

Dos fotografías de Joan Miró en Son Boter, s. f.

Copias de exposición

40 x 40 cm

Arxiu Successió Miró

Pedro Coll

Fotografía de un grafiti en el estudio de Son Boter, 1987

Fotografía en blanco y negro sobre papel

30,5 x 23,7 cm

Fundació Pilar i Joan Miró a Mallorca

Joan Miró

Projet pour un monument [Proyecto para un monumento], 1954

Piedra, hueso, guache, óleo, gancho de porcelana y hierro

46 x 23,5 x 17,3 cm

Fundació Joan Miró, Barcelona

Joan Miró

Projet pour un monument [Proyecto para un monumento], 1954

Cemento, bronce y cobre

55 x 12,5 x 13 cm

Fundació Joan Miró, Barcelona

Joan Miró

Projet pour un monument [Proyecto para un monumento], 1954

Timbre, hierro, gancho de porcelana, óleo y lápiz graso sobre cemento

53,3 x 13,2 x 15 cm

Fundació Joan Miró, Barcelona

Joan Miró

Femme [Mujer], 1968

Bronce. 37 x 11,5 x 9 cm

Fundació Joan Miró, Barcelona

Joan Miró

Femme [Mujer], 1969

Bronce

68,7 x 26,3 x 11 cm

Fundació Joan Miró, Barcelona

Joan Miró

Maqueta de *Monumento*, c.1964

Yeso y lápiz grafito

97,5 x 29,5 x 26 cm

Fundació Joan Miró, Barcelona

Figurita femenina procedente de Mo'airet Hirnil (Siria), c. 2000-1550 a. C.

Terracota modelada

14,5 x 5,9 x 2,9 cm

Musée du Louvre, Département des Antiquités orientales, París

Figurita femenina procedente de Siria interior, c. segundo milenio a. C.

Terracota modelada

16,6 x 8,2 cm

Musée du Louvre, Département des Antiquités orientales, París

Cabeza de figurita femenina procedente de Ras Shamra (Siria), c. siglos XIV-XIII a. C.

Terracota modelada

4,5 x 3,6 x 3,4 cm

Musée du Louvre, Département des Antiquités orientales, París

Georges Contenau

«L'Art sumérien: les conventions de la statuaire» [El arte sumerio. Las convenciones de la estatuaria], en *Documents*, I, Payot, París, 1929

Revista

Bibliothèque Nationale de France

Encyclopédie photographique de l'art, vol. II: *L'Art de Mésopotamie ancienne au musée du Louvre*

[Enciclopedia fotográfica del arte, vol. II: El arte de la Mesopotamia antigua en el Musée du Louvre], n.º 7, Tel, París, 1935

Libro

Colección particular

Encyclopédie photographique de l'art, vol. II: *L'Art de*

Mésopotamie ancienne au musée du Louvre

[Enciclopedia fotográfica del arte, vol. II: El arte de la Mesopotamia antigua en el Musée du Louvre], n.º 2, Tel, París, 1936

Libro. Colección particular

Encyclopédie photographique de l'art, tome I: *L'Art de Mésopotamie ancienne au musée du Louvre*

[Enciclopedia fotográfica del arte, tomo I: El arte de la Mesopotamia antigua en el Musée du Louvre], Tel, París, 1936

Libro

Colección particular

Christian Zervos

L'Art de la Mésopotamie : de la fin du quatrième millénaire au xv siècle avant notre ère [El arte de Mesopotamia. De finales del cuarto milenio al siglo xv a. C.], Éditions Cahiers d'art, París, 1935

Libro

Colección particular

Leon Underwood

Sculpture, Considered Apart from Time and Place [La escultura considerada fuera del tiempo y del espacio], Sydney Burney, Londres, 1932

Libro

Tate Library

LIFE, Nueva York, 15 de agosto de 1938

Revista

Colección particular

Horacio Coppola

Mesopotamia, s. f.

Gelatina de plata, b/n, copia de época

38 x 27,8 cm. Centre Pompidou, París. Musée national d'art moderne / Centre de création industrielle. Adquisición

Horacio Coppola

Mesopotamia, s. f.

Gelatina de plata, b/n, copia de época

38 x 27,8 cm

Centre Pompidou, París. Musée national d'art moderne / Centre de création industrielle.

Adquisición

Horacio Coppola

Mesopotamia, s. f.
Gelatina de plata, b/n, copia de época
38 x 27,8 cm
Centre Pompidou, París. Musée national d'art
moderne / Centre de création industrielle.
Adquisición

Horacio Coppola

Mesopotamia. Mujer con pañuelo. Estatuilla de la
época de Gudea (c. 2500 a. C.) perteneciente al
Musée du Louvre, s. f.
Gelatina de plata, b/n, copia de época
38 x 27,8 cm
Centre Pompidou, París. Musée national d'art
moderne / Centre de création industrielle.
Adquisición

Horacio Coppola

Mesopotamia, s. f.
Gelatina de plata, b/n, copia de época
38 x 27,8 cm
Centre Pompidou, París. Musée national d'art
moderne / Centre de création industrielle.
Adquisición

Horacio Coppola

Mesopotamia. Pequeña cabeza de mujer de la
época de Gudea (c. 2500 a. C.) perteneciente al
Museo de Berlín, s. f.
Gelatina de plata, b/n, copia de época
38 x 27,8 cm
Centre Pompidou, París. Musée national d'art
moderne / Centre de création industrielle.
Adquisición

Horacio Coppola

Mesopotamia, s. f.
Gelatina de plata, b/n, copia de época
30 x 21,6 cm
Centre Pompidou, París. Musée national d'art
moderne / Centre de création industrielle.
Adquisición

Horacio Coppola

Mesopotamia, s. f.
Gelatina de plata, b/n, copia de época
25,4 x 19,4 cm
Centre Pompidou, París. Musée national d'art

moderne / Centre de création industrielle.
Adquisición

Horacio Coppola

Mesopotamia. Busto del rey Lugalzagesi (c. 3000
a. C.) perteneciente al Musée du Louvre, s. f.
Gelatina de plata, b/n, copia de época
38 x 27,8 cm
Centre Pompidou, París. Musée national d'art
moderne / Centre de création industrielle.
Adquisición

Horacio Coppola

Mesopotamia, s. f.
Gelatina de plata, b/n, copia de época
38 x 27,8 cm
Centre Pompidou, París. Musée national d'art
moderne / Centre de création industrielle.
Adquisición

Horacio Coppola

Mesopotamia, s. f.
Gelatina de plata, b/n, copia de época
38 x 27,8 cm
Centre Pompidou, París. Musée national d'art
moderne / Centre de création industrielle.
Adquisición

Horacio Coppola

Mesopotamia, s. f.
Gelatina de plata, b/n, copia de época
38 x 27,8 cm
Centre Pompidou, París. Musée national d'art
moderne / Centre de création industrielle.
Adquisición

Horacio Coppola

Mesopotamia, s. f.
Gelatina de plata, b/n, copia de época
38 x 27,8 cm
Centre Pompidou, París. Musée national d'art
moderne / Centre de création industrielle.
Adquisición

Horacio Coppola

Mesopotamia, s. f.
Gelatina de plata, b/n, copia de época
29,7 x 21,3 cm

Centre Pompidou, París. Musée national d'art moderne / Centre de création industrielle.
Adquisición

Horacio Coppola

Mesopotamia. Cabeza sumeria (c. 2850 a. C.) perteneciente al Musée du Louvre, s. f.
Gelatina de plata, b/n, copia de época
29,7 x 21,3 cm
Centre Pompidou, París. Musée national d'art moderne / Centre de création industrielle.
Adquisición

Juan Batlle Planas

Álbum de imágenes, s. f.
Papel
Colección particular

Moldura de cabeza de Gudea, s. f.
Yeso
28,7 x 19,6 x 24,3 cm
Fondation Giacometti

Alberto Giacometti

Nature morte dans l'atelier [Naturaleza muerta en el taller], 1927
Lápiz
49,5 x 32 cm
Graphische Sammlung ETH Zürich

Alberto Giacometti

D'après une sculpture sumérienne: Gudea assis [A partir de una escultura sumeria: Gudea sentado], s. f.
Lápiz sobre papel
29,8 x 17,3 cm
Fondation Giacometti

Alberto Giacometti

D'après une sculpture sumérienne: femme de Gudea [A partir de una escultura sumeria: esposa de Gudea], s. f.
Tinta sobre papel
16,9 x 20,9 cm
Fondation Giacometti

Alberto Giacometti

D'après une sculpture sumérienne: tête d'Ekur [A partir de una escultura sumeria: Cabeza de Ekur], s. f.
Bolígrafo sobre papel
29,5 x 21 cm. Fondation Giacometti

Tête rasée de Gudea [Busto de Gudea], c. 2120 a. C.
Diorita
26,5 x 19 x 25 cm
París, Musée du Louvre, Département des Antiquités orientales

Henry Moore

«Mesopotamian Art» [Arte mesopotámico], *Listener*, 5 de junio, Londres, 1935
Revista
Tate Library

Henry Moore

Seated Figure [Figura sentada], 1929
Hormigón
45 x 17,4 x 23,5 cm
The Henry Moore Foundation. Donación de Irina Moore, 1979

Henry Moore

Half Figure No. 1 [Media figura n.º 1], 1929
Hormigón
42 x 27 x 19,5 cm
British Council Collection

Henry Moore

Girl [Chica], 1931
Piedra caliza
73,7 x 36,8 x 27,3 cm
Tate. Adquisición, 1952

Barbara Hepworth

Standing Figure [Figura de pie], 1929-1930
Madera de teca
66 x 14 x 13 cm
The Estate of Lord Zuckerman

Barbara Hepworth

Figure in Sycamore [Figura en sicómoro], 1931
Madera de sicómoro
62,9 x 24 x 23,5 cm
The Pier Arts Centre Collection, Orkney

Barbara Hepworth

Kneeling figure [Figura arrodillada], 1932
Madera de palisandro
67,5 x 32 x 28,8 cm
The Hepworth Wakefield (Wakefield Permanent Art Collection)

Woman [Mujer], c. 1952

Carboncillo, pastel y pintura al óleo sobre dos papeles pegados sobre papel. 74 x 50 cm
Centre Pompidou, París. Musée national d'art moderne / Centre de création industrielle.
Adquisición, 1971

Estatuilla de Assur, c. III milenio a. C.

Piedra de alabastro
47,5 x 20 x 21,3 cm
Vorderasiatisches Museum im Pergamonmuseum

Figura de piedra sentada en actitud de oración, c. 2500 a. C. Diorita. 37,5 cm (altura)
The British Museum

Alain Schneider, Samuel Beckett

Film, 1965 (fragmento)
DVD. Colección particular

ESCALERA

Anthony Gilbert (compositor) / Duo
contemporain (intérpretes)
Ziggurat [Zigurat], 1994
Audio, 18 min
Colección particular

SALAS 6 Y 7**Francis Alÿs**

Untitled, Mosul, Iraq, 31 Oct 2016 [Sin título, Mosul, Irak, 31 de octubre de 2016], 2016
Videoproyección, 6 min
Cortesía de la Ruya Foundation © Francis Alÿs

Anselm Kiefer

Gilgamesch und Enkidu im Zedernwald II
[Gilgamesh y Enkidu en el bosque de cedros II], 1981
Óleo, acrílico y goma-laca sobre fotografía original sobre cartón
57 x 43 x 12 cm
Guggenheim Bilbao Museoa

Autores y procedencia de las obras

Sumeria y el paradigma moderno

Fundació Joan Miró
28 de octubre de 2017– 21 de enero de 2018
Comisario: Pedro Azara

Con el patrocinio de la Fundación BBVA

Autores presentes en la muestra

Francis Alÿs	Lucien Hervé
Jurgis Baltrusaitis	Isidore Isou
Juan Batlle Planas	Alfred Jeremias
Willi Baumeister	Anselm Kiefer
Jorge Luis Borges	Samuel Noah Kramer
Georg E. Buckhardt	Le Corbusier
Francesc Català-Roca	André Malraux
Edward Chiera	Henri Michaux
Agatha Christie	Joan Miró
Juan Eduardo Cirlot	Henry Moore
Pedro Coll	Josep Planas Muntanyà
George Contenau	John Murray
Horacio Coppola	Constant Nieuwenhuys
René Crevel	Charles Olson
Henri Frankfort	Amédée Ozenfant
Douglas Fraser	André Parrot
Daniel Fresnay	Georges Perrot
Federico García Lorca	George Rawlinson
Alberto Giacometti	David Smith
Anthony Gilbert	Francis Thureau-Dangin
Austen Henry Layard	Charles Leonard Woolley
Barbara Hepworth	Christian Zervos

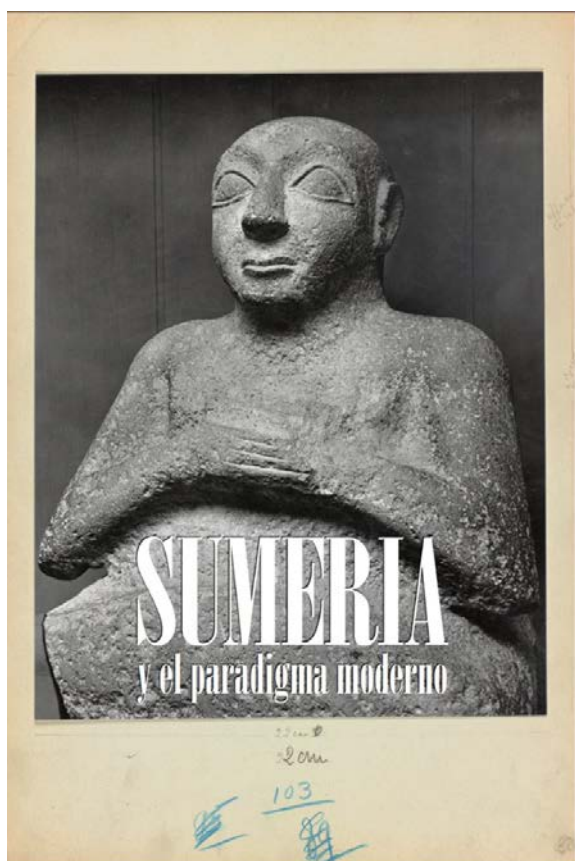
Procedencia de las obras

Archive Baumeister im Kunstmuseum Stuttgart
Ateneu Barcelonès
Biblioteca de l'Abadia de Montserrat
Biblioteca de Catalunya
Biblioteca de l'ETSAB. Universitat Politècnica de Catalunya
Bibliothèque Nationale de France
British Council Collection
Centre Pompidou, Paris. Musée nationale d'art moderne/Centre de création industrielle
Col·lecció Enric Granell
Col·legi d'Arquitectes de Catalunya
CRAI Biblioteca de Lletres. Universitat de Barcelona
CRAI Biblioteca de Filosofia, Geografia i Història. Universitat de Barcelona
Fondation Giacometti
Fondation Le Corbusier, Paris
Fundació Joan Miró
Fundació Pilar i Joan Miró a Mallorca
The Estate of David Smith and Hauser & Wirth
Guggenheim Bilbao Museoa
Graphische Sammlung ETZ Zürich
Hemeroteca de La Vanguardia
Jorge Mara, Buenos Aires, Argentina
Kunstmuseum Stuttgart
MACBA. Museu d'Art Contemporani de Barcelona
MNAC. Museu Nacional d'Art de Catalunya. Biblioteca Joaquim Folch i Torres
Musée du Louvre, Paris. Département des Antiquités orientales
Parlament de Catalunya. Col·lecció Fornas
Reial Acadèmia de Bones Lletres
Ruya Foundation
Staatliche Museen zu Berlin, Vorderasiatisches Museum
Successió Miró
Tate
The British Museum
The Estate of Lord Zuckerman
The Henry Moore Foundation
The Hepworth Wakefield. Wakefield Permanent Art Collection
The Piers Arts Centre Collection, Orkney
Universitat Pompeu Fabra
Zentralbibliothek Zürich
Archivos y colecciones particulares

Publicación

Sumeria y el paradigma moderno

Editado por la Fundació Joan Miró y la Fundación BBVA
Textos: Pedro Azara, Zainab Bahrani, Brigitte Pedde y Marc Marín
Edición en castellano, catalán e inglés
Diseño: Edicions de l'Eixample
Número de páginas: 192
Número de ilustraciones: 86
ISBN: 97884161411368, castellano e inglés
97884161411351, catalán e inglés



La exposición se acompaña de una publicación que incluye el texto comisarial de Pedro Azara, que recorre los diferentes ámbitos de la exposición.

Asimismo, el catálogo recoge tres ensayos más que desarrollan aspectos específicos del proyecto. En primer lugar, Marc Marín, profesor de Arquitectura en la Universitat Politècnica de Catalunya, explora el impacto del arte sumerio en la obra de Joan Miró. A continuación, la historiadora del arte Brigitte Pedde firma un artículo que analiza la influencia del arte del Próximo Oriente antiguo en la trayectoria del pintor alemán Willi Baumeister. Finalmente, Zainab Bahrani, historiadora de la Columbia University especializada en arqueología, expone los vínculos entre el arte sumerio y el arte de vanguardia.

Actividades

Jueves 14 de diciembre, a las 19 h

Conferencia

«El arte moderno y Sumeria (I): las estatuas nos miran»

A cargo de Pedro Azara y Marc Marín

La exposición no agota el número de artistas y obras influidos por el arte mesopotámico, ni el alcance de esta influencia se limita a lo que la exposición narra y muestra. Otros artistas también se interesaron por este nuevo «primitivismo» que los medios y las misiones arqueológicas supieron divulgar y promocionar. La charla amplía el conocimiento de estas relaciones.

Sábado, 13 de enero, a las 18 h

Conferencia

«El arte moderno y Sumeria (II): el Poema de Gilgamesh»

A cargo de Pedro Azara y Joan Borrell

La exposición se detiene en la influencia del arte mesopotámico en las artes plásticas. Sin embargo, otras artes –literarias, musicales, cinematográficas- también han recorrido a la imaginería mesopotámica para comentar la vida moderna. La conferencia presenta algunas de estas obras, basadas a menudo en el *Poema de Gilgamesh* y la figura de la Torre de Babel, de simbolismo complejo, contradictorio.

A partir del 4 de noviembre

Visitas guiadas gratuitas

Catalán: sábados, a las 11 h

Castellano: sábados, a las 12.30 h

Del 28 de octubre de 2017 al 21 de enero de 2018

Las familias que visiten *Sumeria* y *el paradigma moderno* tienen a su disposición un material pedagógico específico para descubrir la exposición de una forma cercana y lúdica.

Elaborado por el Departamento Educativo de la Fundación Joan Miró con la supervisión de Pedro Azara y la colaboración de M. Carmen García Mahedero.

Información general

Horarios

Martes, miércoles y viernes laborables de 10 a 18 h

Jueves de 10 a 21 h

Sábados de 10 a 20 h

Domingos y festivos de 10 a 14.30 h

Lunes no festivos cerrado

Acceso a la Fundació hasta 30 minutos antes de cerrar

Entradas

Entrada general

Individual: 12 €

Reducida: estudiantes de 15 a 30 años y visitantes mayores de 65 años, 7 €

Menores de 15 años y desempleados (acreditados): entrada gratuita

Entrada a las exposiciones temporales

Individual: 7 €

Reducida: estudiantes de 15 a 30 años y visitantes mayores de 65 años, 5 €

Menores de 15 años y desempleados (acreditados): entrada gratuita

Pase anual: 13 €

Guía multimedia: 5 €

Articket BCN

Visita los 6 principales centros de arte de Barcelona por 30 €. www.articketbcn.org

Accesibilidad



Transporte

Autobuses 55 y 150 (bus Parc de Montjuïc)

Funicular de Montjuïc (metro Paral·lel, tarifa integrada)

Se recomienda el uso de transporte público para venir a la Fundació.

Imágenes disponibles para prensa y **dosier** digitalizado en nuestra sala de prensa virtual www.fmirobcn.org/prensa y en el enlace <http://bit.ly/2hipk1v>.

Sigue las actividades de *Sumeria* y *el paradigma moderno* en las redes con la etiqueta **#ParadigmaSumer** y en la web www.fmirobcn.org.

Fundació Joan Miró Barcelona

Fundació Joan Miró
Parc de Montjuïc
08038 Barcelona
T +34 934 439 070
press@fmirobcn.org

www.fmirobcn.org