

Irene de Andrés

Espècies naufragues

17/11/2017 – 07/01/2018

Inauguració: Dijous 16/11/17 a les 19 h

La possibilitat d'una illa

Cicle d'exposicions a l'Espai 13 de la Fundació Joan Miró

22 de setembre de 2017 – 11 de setembre de 2018

Comissària: Alexandra Laudo [Heroínas de la Cultura]

Amb la col·laboració de la Fundació Banc Sabadell

Nota de premsa

Irene de Andrés aprofundeix en la complexitat de les relacions postcoloniales i en fa emergir els vincles entre colonialisme i explotació turística a l'Espai 13 de la Fundació Joan Miró.

***Espècies naufragues* parteix de la descoberta d'un antic vaixell de l'Armada espanyola, el galió *San José*, enfonsat a les costes colombianes fa més de tres segles, així com del conflicte que el seu reflotament ha generat entre el Govern de Colòmbia, l'empresa nord-americana que en va localitzar les coordenades i el Govern espanyol.**

De Andrés desplega un conjunt d'obra, entre vídeos, fotografies, documents, textos, escultures i objectes, a través del qual explora la història d'aquesta embarcació alhora que investiga el potencial poètic de les nocions de naufragi, restes i troballa.

***La possibilitat d'una illa* és el cicle d'exposicions de l'Espai 13 de la Fundació Joan Miró per a la temporada 2017-2018, amb la col·laboració de la Fundació Banc Sabadell. Comissariat per Alexandra Laudo, el projecte s'articula a l'entorn dels significats simbòlics i socioculturals que ha tingut al llarg del temps un espai paradigmàtic en l'imaginari col·lectiu: l'illa.**

Barcelona, 17 de novembre de 2017. Es calcula que a prop de les costes de Colòmbia hi ha més de mil naus enfonsades amb tresors per un valor de gairebé deu mil milions de dòlars. Aquesta estimació ha generat darrerament un intens debat i una important activitat legislativa per regular-ne els drets de propietat i explotació. La llei colombiana ha batejat amb el terme d'*espècies naufragues* tots aquells objectes i elements de valor que es troben submergits en aigües del país. La troballa d'aquesta nomenclatura, inusualment poètica per a un text legal, activa en Irene de Andrés un projecte que es capbussa en la complexitat de les relacions postcoloniales i en surt amb un assaig expositiu sobre la capacitat evocadora del concepte de naufragi.

El punt de partida de l'artista és la descoberta del galió *San José* el novembre del 2015. Aquest vaixell insígnia de l'Armada espanyola, que havia estat enfonsat a la batalla de Barú més de tres segles enrere, es va localitzar a prop de les illes colombianes del Rosario. En el moment del seu enfonsament, el *San José* transportava un valuós tresor, de manera que la troballa de la nau i la possibilitat de reflotar-la van suscitar fortes tensions entre el Govern de Colòmbia, l'empresa nord-americana Sea Search Armada —que havia localitzat les coordenades— i el Govern espanyol —que en reclamava la propietat. A *Espècies naufragues*, De Andrés llegeix aquest conflicte en clau postcolonial i en el marc d'un nou context socioeconòmic en què es perfilen vincles entre el colonialisme i l'actual explotació turística de les illes del Rosario.

En el seu projecte per a l'Espai 13 —i primera exhibició individual a Catalunya—, Irene de Andrés presenta una instal·lació que comprèn vídeos, fotografies, documents, textos, elements escultòrics i objectes trobats, a través dels quals explora la història del *San José* des de múltiples vessants, com ara l'històric, l'econòmic, el sociològic o el literari.

La mostra investiga també la càrrega poètica de les nocions de naufragi i derelictes —les restes d'un vaixell enfonsat—, que l'artista interpreta com «una càpsula del temps que en ser descoberta introdueix abruptament en el present una temporalitat anterior». En consonància amb aquesta mirada, la proposta defuig el plantejament historicista i construeix un entramat de relacions anacròniques en què present, passat i futur s'entrellacen. La presentació en sala és una crítica a l'estètica museogràfica vuitcentista de molts museus navals, en la qual s'articula un discurs pretesament unívoc a partir de l'ordenació cronològica i la interpretació historicocientífica dels fets. L'artista utilitza els dispositius museogràfics característics d'aquests centres (la vitrina, la peanya, etc.) per plantejar tot el contrari: un relat plural, fragmentari i atemporal a través d'un collage expandit on introdueix elements de caire poètic.



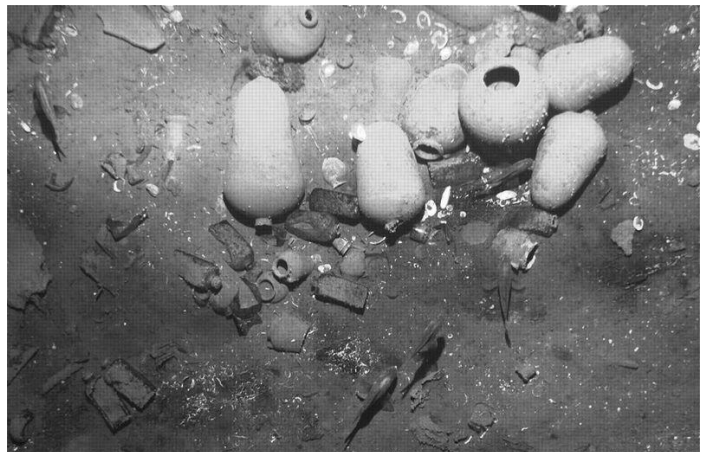
En són exemples una notícia de diari sobre la descoberta del galió que conviu, entre d'altres objectes, amb una pàgina d'*El amor en los tiempos del cólera* en què se n'esmenta el naufragi; un mapa de les fronteres marítimes de Colòmbia traçat per De Andrés que s'exposa al costat d'una representació abstracta de les prospeccions que van conduir a la troballa, així com un catàleg turístic de Cartagena intervingut per l'artista i la reproducció d'un fragment de la pintura de Samuel Scott *Wager's Action off Cartagena, 28 May 1708*, que representa la batalla en què el galió va ser enfonsat.

Dins d'una vitrina, les planxes que l'artista ha utilitzat per produir fotogravats en coure d'unes imatges submarines del galió es contraposen amb unes fotografies aèries de la zona del naufragi que evocuen un llenguatge visual militar alhora que també fan referència al control actual de l'espai a través de les tecnologies de geolocalització. Al seu torn, una sèrie d'imatges protagonitzades per les mans de diferents actors implicats en la gestió de la descoberta —des d'un membre de Sea Search Armada fins al president de Colòmbia— introdueixen, en paraules de la comissària, Alexandra Laudo, «una gestualitat de ressos colonials associada a la conquesta, el domini i la possessió del botí».

De la seva banda, els vídeos presents a la mostra recullen també diferents mirades de descoberta i reconeixement del territori, en les quals es fan visibles les relacions desiguals entre l'agent forà i el local i les connexions entre colonialisme i turisme, així com la contraposició entre una navegació vinculada al comerç i d'altres de relacionades amb l'oci.

A partir de la contradicció del títol de l'exposició, atès que el terme *espècie* s'aplica a elements materials inerts —i no pas a éssers vius, com és habitual—, De Andrés presenta damunt peanyes diferents obres escultòriques en què forma i contingut tenen una relació paradoxal: una bala de canó feta de ceràmica, un lingot ple d'aigua del Carib, un caragol de mar farcit de plom o un altre de buidat en bronze. A través de la forma o dels materials, molts dels quals són utilitzats per la indústria armamentística, aquests elements escultòrics fan al·lusió directa al conflicte bèl·lic que va provocar el naufragi del *San José*, així com a la disputa posterior per les seves restes.

Finalment, un grapat de monedes enganxades, en què hi ha representades les divises dels tres països confrontats en el litigi pel botí (pesos colombians, euros i dòlars americans), evoca l'imaginari del tresor, però també la seva comercialització i els plans d'exploració econòmica del galió per part del Govern colombià, que ja n'ha anunciat el reflotament i la seva museïtzació.



Irene de Andrés (Eivissa, 1986) és llicenciada en Belles Arts per la Universidad Complutense de Madrid, on va cursar també un màster d'investigació i producció artística. Darrerament ha estat artista resident a l'escola FLORA ars+natura de Bogotà. Ha rebut nombrosos premis i beques, entre els quals cal destacar el Circuitos de Artes Plásticas 2012, el Generaciones 2013, l'Injuve 2014 i l'ajuda a la creació visual Vegap el 2015. El 2012 va ser artista resident a la Fundación BilbaoArte, i a Beta-Local (San Juan, Puerto Rico) el 2015. Ha participat a moltes exposicions col·lectives, com ara *Un lugar y el tiempo* (Espacio Odeón, Bogotà), *Energy Flash. The rave moment* (MUHKA, Anvers) o *Depois do futuro* (Escola de Artes Visuais do Parque Lage, Rio de Janeiro). Ha exposat també individualment a centres d'art com la Galería Marta Cervera (Madrid) o el Casal Solleric (Palma), amb motiu del Premi Ciutat de Palma 2015. Actualment viu i treballa a Madrid. www.irenedeadres.com

La possibilitat d'una illa és el cicle d'exposicions de l'Espai 13 de la Fundació Joan Miró per a la temporada 2017-2018, amb la col·laboració de la Fundació Banc Sabadell. Comissariat per Alexandra Laudo, el projecte s'articula a l'entorn dels significats simbòlics i socioculturals que ha tingut al llarg del temps un espai paradigmàtic en l'imaginari col·lectiu: l'illa. Una illa és símbol d'autonomia i autosuficiència, però també de segregació i confinament; pot ser una evocació paradisiàca i alhora un enclavament d'explotació turística; l'illa ha estat històricament objecte de domini colonial i un lloc per a la utopia social i política. Per sobre de tot, l'illa és metàfora d'un estat de solitud, de recolliment, d'introspecció. Gerard Ortín, Irene de Andrés, Lucía C. Pino, Bárbara Sánchez i Gideonsson / Londré investiguen alguns d'aquests significats des de perspectives diverses i amb plantejaments diferents amb la voluntat d'activar interrogacions i reflexions pertinents per a la nostra contemporaneïtat. *La possibilitat d'una illa* és el primer cicle d'una sèrie de projectes que l'Espai 13 de la Fundació Joan Miró dedicarà a les pràctiques comissarials actuals, posant l'accent en com es comissaria, més enllà de l'atenció habitual a *què* es comissaria.

Imatges i material per a premsa, a www.fmirobcn.org/premsa i <http://bit.ly/2tqjvFs>. Seguiu les activitats de l'Espai 13 a les xarxes amb l'etiqueta #illaEspai13.

Amb la col·laboració de

B Sabadell
Fundació

Fundació Joan Miró * J... **Barcelona**

Fundació Joan Miró
Parc de Montjuïc
08038 Barcelona
T +34 934 439 070
press@fmirobcn.org